



Mémoire de stage

Fin de 2ème année de cycle Ingénieur agronome

# Rapport méthodologique d'évaluation

**REGAIN - accompagner  
l'évolution des pratiques agricoles  
sur le plateau de Valensole vers des  
agrosystèmes plus  
durables**

par Coline Léandre

Période de stage : 01/07/19 - 30/08/19

Organisme d'accueil : La chaire AgroSYS de  
Montpellier SupAgro

Stage encadré par M. Le Velly Gwenolé



La construction de la méthodologie d'évaluation pour le programme Regain poursuit le travail effectué par les étudiantes de TERPPA à Montpellier SupAgro (Marine Gojon, Marie Rol et Laura Montiel). Lors de leurs travaux, elles ont pu rencontrer les acteurs de la démarche pour connaître leurs attentes pour cette évaluation. Pour cadrer la méthodologie, un cahier des charges a été réalisé par ces étudiantes. Il regroupe l'ensemble des éléments guidant l'évaluation tels que les questions évaluatives, les indicateurs et le rétro planning. Mon stage s'inscrit donc dans la continuité de ce qu'elles ont réalisé. Mes missions principales ont été de recenser les travaux ayant été mené autour de la démarche Regain ces dernières années. Puis, j'ai finalisé le cahier des charges de l'évaluation et élaboré la méthodologie.

Ce rapport méthodologique fixe les objectifs de l'évaluation de la démarche Regain en précisant son domaine d'application, les moyens alloués à cette évaluation et son déroulement. Les acteurs du programme sont les premiers acteurs de l'évaluation. La réalisation de cette méthodologie correspond donc à un travail d'équipe où les attentes de ces derniers ont été prises en compte.

Ainsi, vous trouverez dans ce rapport méthodologique, la liste définitive des indicateurs d'évaluation de la démarche Regain pour l'année 2019, la méthode utilisée pour : la collecte des informations, l'analyse des données, la formulation des recommandations et la diffusion des résultats de cette évaluation.

Les informations contenues dans ce rapport permettent de guider mes prochaines missions dans la seconde partie de mon stage qui commencera le 2 septembre 2019. Je vais devoir planifier et réaliser des enquêtes terrain pour répondre aux indicateurs de l'évaluation tout en respectant les conditions énoncées dans la méthodologie. L'ensemble de mes travaux conduiront à la rédaction d'un rapport d'évaluation qui sera présenté à l'ensemble des acteurs de la démarche Regain.

## Remerciements

Je tiens d'abord à remercier Gwenolé Le Velly, mon maître de stage, pour son encadrement de grande qualité, ses conseils tout au long de ce stage et sa disponibilité.

Je remercie Perrine Puyberthier, animatrice du projet Regain au Parc Naturel Régional du Verdon, Nora Dermech, animatrice du projet Regain à la Chambre d'agriculture 04, Christian Charbonnier, directeur adjoint de la Chambre d'agriculture 04 et Paula Pommier du département des aménagements hydro-agricoles à la Société Canal de Provence, pour leur disponibilité, leurs conseils et le partage des informations et documents à leur disposition. Cela m'a permis d'avancer plus rapidement dans mon travail.

Je remercie Mathieu Bayot de m'avoir recruté pour ce stage et pour son invitation au comité de direction. Cela m'a permis de rencontrer l'ensemble des membres fondateurs de la démarche et m'a plongé dans le vif du sujet dès le début de mon stage.

Merci à Marine Gojon, Marie Rol et Laura Montiel pour leur aide tout au long de ce stage, et le temps qu'elles m'ont accordé par téléphone et pour répondre à mes multiples questions.

Je souhaite remercier ma tutrice de stage Pauline Lécole qui m'a apporté un recul par rapport à mes travaux, pour sa rapidité de réponse et ses conseils avisés.

Merci à Jean-Walter Schleich et Laurent Garnier, documentalistes du centre de documentation Pierre Bartoli, pour leur accueil, la formation sur le logiciel Zotero, et la recherche d'ouvrages.

Je remercie aussi tout l'équipe du bâtiment 26, en particulier les étudiants en thèse et les autres stagiaires, pour leur soutien et leur bonne humeur collective, qui ont rendu plus qu'agréable ce stage.

## Table des matières

Remerciements .....	4
Liste des abréviations.....	6
Introduction .....	7
I. Cadrage de l'évaluation : objectifs et finalités .....	9
I.1 Objectifs de l'évaluation et attentes des membres fondateurs de Regain.....	9
I.2 Approche évaluative et destinataires de cette évaluation <sup>2</sup> .....	9
I.3 Moyens alloués pour la réalisation de l'évaluation.....	13
II. Construction de la méthodologie pour répondre au cahier des charges de l'évaluation ....	14
II.1 Familiarisation avec la démarche Regain.....	14
II.2 Finalisation du cahier des charges.....	14
II.3 Travaux de préparation à l'évaluation et construction de la méthodologie.....	15
II.3.1 Construction d'une base de données regroupant l'ensemble des publications relatives à la démarche Regain .....	15
II.3.2 Caractérisation de l'agriculture du territoire.....	15
III. Méthodologie d'évaluation .....	17
III.1 Définition des questions évaluatives et des indicateurs.....	17
III.2 La collecte des données et des informations nécessaires à l'évaluation .....	18
III.2.1. Analyse des données bibliographiques.....	18
III.2.2. Enquêtes de terrain avec les acteurs du territoire .....	20
III.3 L'analyse des données .....	5
III.3.1. Méthode pour répondre aux indicateurs de l'évaluation.....	5
III.3.2 Méthode pour répondre aux questions évaluatives.....	6
III.3.3. La diffusion des résultats de l'évaluation .....	7
Conclusion .....	8
Bibliographie .....	9
Table des annexes .....	10

## Liste des abréviations

AR : Agriculteurs Regain

AhR : Agriculteurs hors Regain

CA04 : Chambre d'Agriculture des Alpes-de-Haute-Provence

CODIR : Comité de Direction

COFIL : Comité de Pilotage

COTEC : Comité Technique

CRIEPPAM : Centre Régionalisé Interprofessionnel d'Expérimentation en Plantes à Parfum, Aromatiques et Médicinales

IAE : Infrastructure Agroécologique

IMBE : Institut Méditerranéen de Biodiversité et d'Ecologie marine et continentale

MF : Membres Fondateurs

PAC : Politique Agricole Commune

PACA : Provence-Alpes-Côte-D'azur

PF : Partenaires financiers

PPAM : Plantes à Parfum, Aromatiques et Médicinales

PT : Partenaires techniques

RPG : Registre Parcellaire Graphique

SAU : Surface Agricole Utile

SCA3P : Société Coopérative Agricole des Plantes à Parfum de Provence

SCP : Société du Canal de Provence et d'Aménagement de la Région Provençale

ZVN : Zone Vulnérable Nitrate

## Introduction

La démarche « Regain- accompagner l'évolution des pratiques agricoles sur le plateau de Valensole vers des agrosystèmes plus durables » a été lancée pour répondre aux difficultés d'ordre environnemental, économique, et agronomique auxquelles les exploitations agricoles du territoire sont confrontées. Le plateau de Valensole doit faire face à des problèmes critiques tels que la pollution des eaux par les nitrates et les produits phytosanitaires, la baisse de la fertilité des sols et leur sensibilité à l'érosion, le dépérissement de la culture du lavandin, la variabilité des prix des produits agricoles, les nouvelles orientations de la Politique Agricole Commune (PAC) et l'adaptation au changement climatique. Ce plateau possède également une faune et une flore spécifiques, dont certaines espèces sont protégées. Pour répondre à ces enjeux multiples, les 4 membres fondateurs qui sont : la Société du Canal de Provence et d'Aménagement de la région provençale (SCP), le Parc Naturel Régional du Verdon (PNRV), La Chambre d'agriculture des Alpes de Haute Provence (CA04) et la chaire d'entreprises AgroSYS (Ingénierie pour les agrosystèmes durables) de Montpellier SupAgro ; se sont associés pour développer et animer cette démarche<sup>1</sup>.

Les principaux objectifs et orientations de la démarche Regain sont les suivants<sup>2</sup> :

- Concilier performance économique, environnementale et sociale sur les exploitations agricoles du Plateau de Valensole
- Placer les agriculteurs au cœur de la réflexion en adoptant une approche globale du système agricole
- Communiquer auprès du grand public sur le rôle de l'agriculture sur le territoire
- Diffuser les innovations techniques auprès des agriculteurs
- Développer une évaluation dynamique des actions
- Favoriser l'émergence de solutions innovantes par le développement de dynamiques collectives
- S'appuyer sur le réseau de techniciens et de scientifiques local, national et international

En termes de gouvernance, la démarche est portée par :

- un Comité de Direction (CODIR) qui comprend : la Chaire d'entreprises AgroSYS, la CA04, le PNRV et la SCP. Ce comité est chargé de construire le plan d'actions, piloter le projet et coordonner les actions, mettre en relation les différents partenaires, et rechercher des financements.
- un Comité de Pilotage (COFIL) qui comprend, en plus des quatre membres fondateurs : les agriculteurs, les partenaires techniques et financeurs, les filières. Ce comité est chargé de travailler sur l'ensemble des thématiques de la démarche :
  - L'irrigation
  - La fertilisation des céréales à paille
  - La qualité des sols
  - Agriculture, paysage et biodiversité : les infrastructures agroécologiques
  - Les Plantes à Parfum, Aromatiques et Médicinales (PPAM)Il permet de travailler également sur les actions transversales: formations, transfert d'expériences...
- des Comités Techniques (COTEC) travaillant, pour chacun, sur un axe en particulier.

Après 5 ans de travail, les membres fondateurs de la démarche Regain souhaitent qu'une évaluation soit réalisée pour connaître les réussites et les points d'amélioration de Regain. Suite à cette évaluation, ils pourront aussi rendre compte des actions auprès des partenaires financiers et techniques.

Ce document de méthodologie d'évaluation vous présente dans un premier temps, le cadrage, les objectifs et les finalités de l'évaluation. Puis, suite à l'explication de la construction de cette méthodologie, vous trouverez la définition des critères d'évaluation et des indicateurs, la méthode de collecte des données et des informations nécessaires. Enfin, nous aborderons la démarche employée pour l'analyse de données, la formulation des recommandations et la diffusion des résultats de l'évaluation.



## I. Cadrage de l'évaluation : objectifs et finalités

### I.1 Objectifs de l'évaluation et attentes des membres fondateurs de Regain

L'année 2019 marque une phase importante pour la démarche Regain. Afin d'accompagner cette nouvelle phase, une évaluation est souhaitée et pourra nourrir la réflexion quant aux orientations futures. Cette évaluation, prenant place à la fin de la première convention, servira notamment à faire un premier bilan des actions passées, et à cadrer les actions futures. Cela consiste donc à établir un premier suivi pour les membres du CODIR et du COPIL et de voir si les différents acteurs intervenant dans la démarche partagent bien les mêmes enjeux et objectifs. Les résultats de cette évaluation donneront une connaissance commune de la situation à tous les acteurs de la démarche et pourront servir d'aide à la décision pour les actions futures. Les enjeux de l'évaluation ont été cités lors des entretiens de préparation à l'évaluation. Les membres fondateurs et les partenaires interrogés souhaitent principalement connaître les attentes et les motivations des agriculteurs (bénéficiaires et non bénéficiaires de la démarche Regain) et des partenaires. L'évaluation portera donc sur le fonctionnement, la collaboration, l'implication des partenaires, la circulation de l'information, la pertinence de l'approche systémique et la pertinence des actions par rapport aux objectifs initiaux de la démarche. La volonté de connaître l'impact de la démarche Regain sur l'évolution des pratiques agricoles et sur le climat a également été citée à plusieurs reprises. Certains indicateurs permettront de répondre à cette question de manière globale mais il est important de rappeler que cette évaluation ne comporte pas d'étude d'impact.

### I.2 Approche évaluative et destinataires de cette évaluation<sup>2</sup>

La procédure d'évaluation à suivre est présentée dans le « Cahier des charges pour l'évaluation intermédiaire de la démarche Regain sur le plateau de Valensole » (Annexe 1).

Les champs à évaluer ont été divisés en 4 axes :

- Le cadre général de la démarche Regain : cet axe s'intéresse aux fondements de la démarche, à la définition de ses thématiques et de ses objectifs.
- Le fonctionnement interne : cet axe aborde principalement les aspects de fonctionnement et d'organisation impliquant les membres fondateurs de la démarche. Il permet aussi d'évaluer les moyens mobilisés pour la démarche.
- La collaboration entre tous les acteurs de Regain : ici, c'est l'implication de l'ensemble des acteurs qui est évaluée, l'aspect collaboratif, et la synergie qu'a pu créer la participation à la démarche Regain et aux actions qu'elle porte.

- L'aspect technique : cet axe permet d'évaluer les actions en elles-mêmes, les résultats qu'elles ont pu amener, et les satisfactions qu'elles ont créés pour chaque catégorie d'acteur.

Cadre général	Fonctionnement interne	Collaboration	Technique
<ul style="list-style-type: none"> <li>• Identification des objectifs de Regain</li> <li>• Niveau d'acquisition des objectifs</li> <li>• Cohérence entre les objectifs de Regain et les enjeux du territoire</li> <li>• Choix et découpage des axes thématiques</li> </ul>	<ul style="list-style-type: none"> <li>• Efficacité des instances de décision et de pilotage</li> <li>• Transmission des comptes rendus de réunion</li> <li>• Communication sur l'avancée des travaux</li> <li>• Animation</li> <li>• Financements</li> </ul>	<ul style="list-style-type: none"> <li>• Type d'acteurs impliqués dans Regain</li> <li>• Lien entre agriculteurs et partenaires de Regain</li> <li>• Lien entre tous les partenaires de Regain</li> <li>• Lien entre les agriculteurs du plateau</li> <li>• Supports de communication destinés aux agriculteurs</li> <li>• Portée de Regain au sein du territoire</li> </ul>	<ul style="list-style-type: none"> <li>• Résultats obtenus pour chaque axe thématique</li> <li>• Niveau de participation et de satisfaction des agriculteurs aux réunions et formations</li> <li>• Evolution des pratiques agricoles du plateau</li> <li>• Qualité des actions par rapport aux objectifs initiaux</li> <li>• Temps alloué à l'animation pour chaque axe thématique</li> </ul>

Ces axes ont été découpés en 8 questions évaluatives qui correspondent aux interrogations prioritaires. Elles permettent d'évaluer le projet selon les critères d'évaluation suivants.

- Pertinence : les objectifs répondent-ils bien aux enjeux ?
- Efficience : mise en relation des moyens et des résultats obtenus
- Efficacité : manière dont les objectifs ont été atteints
- Cohérences interne et externe : complémentarité entre moyens et objectifs
- Utilité : les effets produits répondent-ils aux enjeux et persisteront-ils une fois le projet terminé ?

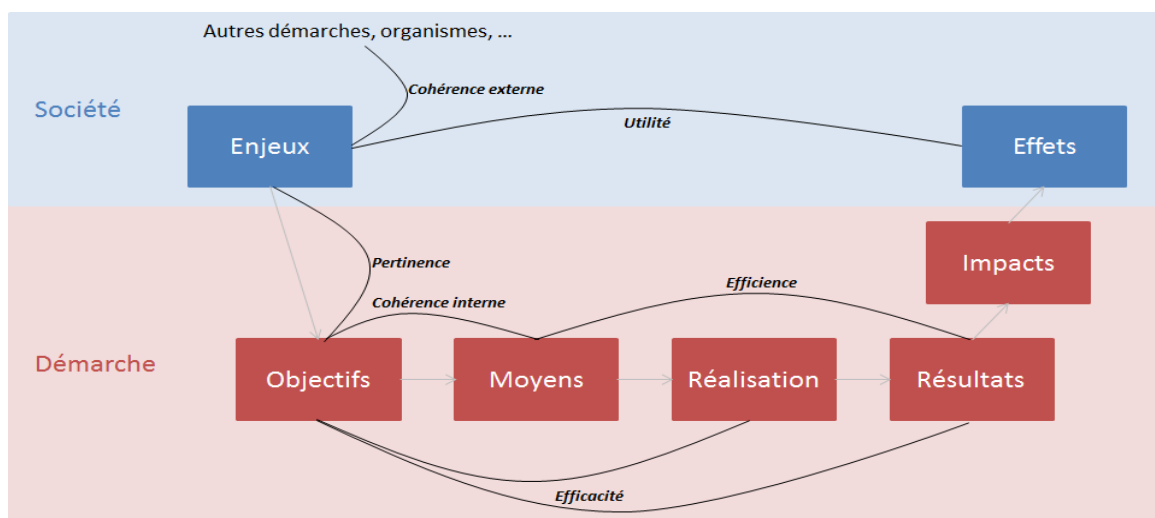


Figure 1: Schéma explicatif de la logique d'intervention et des critères d'évaluation (cadre européen)

Axe évaluatif	Question évaluative	Catégorie
Cadre général de la démarche Regain	L'ensemble des objectifs fixés classés par axes thématiques permettent-ils de répondre aux enjeux principaux de Regain ?	Cohérence
Fonctionnement interne	L'organisation interne, la gouvernance et la communication entre les membres fondateurs permettent-elles un déroulement durable de la démarche ?	Pertinence
Fonctionnement interne	Les moyens mobilisés ont-ils permis de répondre aux objectifs fixés ?	Efficience
Collaboration entre tous les acteurs de Regain	La diversité des acteurs impliqués est-elle une plus-value pour la démarche Regain?	Efficience, efficacité
Collaboration entre tous les acteurs de Regain	En quoi Regain a-t-elle permis la création de lien entre les divers intervenants : agriculteurs - partenaires techniques et financiers et MF	Utilité
Collaboration entre tous les acteurs de Regain	La mise en valeur et transmission des résultats sont-elles menées de manière adaptée ?	Efficacité
Collaboration entre tous les acteurs de Regain	La démarche Regain est-elle intégrée dans le territoire et a-t-elle une influence sur et en dehors du territoire ?	Cohérence
Aspect technique	Les actions mises en place ont-elles permis d'atteindre les objectifs initiaux de Regain ?	Efficacité

*Tableau 1: Questions évaluatives par catégorie*

L'ensemble de ces questions évaluatives permet de questionner et de connaître la situation de la démarche Regain. Cette évaluation ne concerne donc pas une ou plusieurs personnes en particulier mais s'intéresse à la démarche Regain dans son ensemble.

Les réponses aux questions évaluatives sont les résultats de l'évaluation qui sont principalement destinés à l'ensemble des partenaires de la démarche (techniques, financiers et membres fondateurs).

### I.3 Moyens alloués pour la réalisation de l'évaluation

L'ensemble des personnes impliquées dans cette évaluation comprend le comité d'évaluation composé des membres fondateurs de la démarche et de l'évaluateur, et les acteurs participant à nourrir cette évaluation (personnes enquêtées). Les membres fondateurs peuvent modifier le cahier des charges, les indicateurs ou différents points dans la méthodologie d'évaluation. Cela demande du temps d'analyse et de concertation. De plus, le recrutement d'un évaluateur (qui correspond à mon stage de 6 mois) a demandé un investissement financier auquel s'ajoutent les frais de déplacement pour les enquêtes.

Par ailleurs, le temps disponible pour la réalisation de cette évaluation est restreint (5 mois et demi), et impose des contraintes au niveau du nombre de personnes enquêtées. En effet, la réalisation de la méthodologie d'évaluation a duré 2 mois, il reste donc 3 mois et demi pour récolter l'ensemble des données, les analyser et rédiger le rapport d'évaluation. La durée des enquêtes sera donc de 2 mois. Par conséquent, le nombre d'agriculteurs interrogés est restreint à 40 et le nombre d'élus à 5. Cela permettra de conserver du temps pour les entretiens avec l'ensemble des membres fondateurs et des partenaires techniques et financiers.

Les différentes étapes de l'évaluation sont renseignées dans le calendrier ci-dessous :

2019	01-juil	08-juil	15-juil	22-juil	29-juil	05-août	12-août	19-août	26-août	02-sept						
<b>Activités</b>	S 27	S 28	S 29	S 30	S 31	S 32	S 33	S 34	S 35	S 36						
CODIR du 02/07/19																
Familiarisation avec la démarche Regain																
Catalogue des publications Regain																
Base de données Zotero																
Collecte des données bibliographiques																
Méthodologie d'évaluation																
2019	09-sept	16-sept	23-sept	30-sept	07-oct	14-oct	21-oct	28-oct	04-nov	11-nov	18-nov	25-nov	02-déc	09-déc	16-déc	23-déc
<b>Activités</b>	S 37	S 38	S 39	S 40	S 41	S 42	S 43	S 44	S 45	S 46	S 47	S 48	S 49	S 50	S 51	S 52
Collecte des données bibliographiques																
Méthodologie d'évaluation																
Modification de la méthodologie par les MF																
Validation de la méthodologie par les MF																
Enquêtes de terrain																
Analyse des données																
Rapport d'évaluation et recommandations																
Présentation des résultats																

Tableau 2: Calendrier des étapes principales de l'évaluation

## II. Construction de la méthodologie pour répondre au cahier des charges de l'évaluation

*La méthodologie de l'évaluation a été réalisée d'après les ouvrages de Dominique Vollet<sup>6</sup> et de Bernard Perret<sup>7</sup> sur l'évaluation des politiques publiques*

### II.1 Familiarisation avec la démarche Regain

Avant toute démarche évaluative, une familiarisation avec la démarche Regain a été nécessaire. La lecture de nombreuses publications (bilans d'activité, rapports de stage, comptes rendus de réunions) et la rencontre avec l'ensemble des membres fondateurs lors du CODIR du 2 juillet 2019 ont permis de connaître les fondements, les actions et l'organisation globale de la démarche. L'analyse du diagramme d'objectif (Annexe 2) donne également les différents axes d'action de la démarche Regain. Ensuite, pour connaître les attentes principales d'une évaluation, il est indispensable de lire au préalable des rapports d'évaluation des politiques publiques et européennes. Cela permet de connaître la finalité attendue pour toute évaluation bien menée. Cette phase de formation a été aboutie par la réalisation d'une fiche méthodologique pour la globalité de l'évaluation, c'est-à-dire de sa conception à sa réalisation.

### II.2 Finalisation du cahier des charges

La finalisation du cahier des charges a été réalisée grâce à la prise de contact avec les étudiantes qui ont réalisé ce document (Marine Gojon, Marie Rol et Laura Montiel) et la relecture des comptes rendus d'entretiens de préparation à l'évaluation. La seule partie du cahier des charges qui a été modifiée est la liste des indicateurs de l'évaluation. Un bon indicateur d'évaluation doit être spécifique, mesurable, atteignable, responsabilisant et temporel. De plus, le choix des indicateurs dépend du temps disponible et du temps que chaque indicateur prend à être renseigné. Pour répondre à l'ensemble de ces critères, la révision de la liste des indicateurs a été effectuée par la suppression des indicateurs les moins pertinents ou impossibles à obtenir à ce stade de la démarche. Cependant, certains restent très pertinents et pourront être utilisés pour une évaluation plus tardive. Cette liste a été ensuite modifiée à l'aide des indications des membres fondateurs et validée par ces derniers. En effet, les indicateurs de l'onglet technique étaient jugés trop nombreux et parfois trop complexes. Il a donc fallu réarranger et simplifier cette liste. Les indicateurs ont été numérotés pour faciliter la méthodologie d'évaluation. Pour chaque donnée obtenue et pour chaque question posée lors des entretiens, on pourra citer l'indicateur renseigné par ce numéro. De plus, la méthode d'acquisition des données et le système d'évaluation ont été complétés pour l'ensemble des indicateurs. Enfin, lors de la réalisation de la méthodologie d'évaluation, cette liste a été

modifiée pour effectuer quelques réajustements suite à la réalisation des questionnaires où certaines incohérences ou manquements ont été décelés.

## II.3 Travaux de préparation à l'évaluation et construction de la méthodologie

### II.3.1 Construction d'une base de données regroupant l'ensemble des publications relatives à la démarche Regain

La coopération de différents acteurs et la pluridisciplinarité est une des forces du programme Regain. Cependant, elle entraîne une multiplication du nombre de publications provenant de chaque membre fondateur et des partenaires du programme. De plus, la participation des étudiants de Montpellier SupAgro dans la réalisation d'études et de projets augmente la quantité de données produites. Il a donc été nécessaire de rassembler ces publications et d'explicitier leur contenu pour faciliter l'accès aux données et le partage des informations. Ce travail facilite aussi l'évaluation car l'ensemble des informations déjà disponibles dans la bibliographie sont désormais connues. Cela laisse du temps pour se consacrer aux éléments manquants lors des entretiens. Il est maintenant possible de procéder méthodiquement et d'ordonner les documents en fonction des questions évaluatives et des thématiques abordées.

### II.3.2 Caractérisation de l'agriculture du territoire

Pour constituer l'échantillon des agriculteurs à interroger, un zonage cartographié de l'agriculture du territoire a été réalisé. Vous y trouverez l'ensemble des communes du plateau de Valensole, les principales zones agricoles avec les cultures majoritairement représentées pour chaque zone, les zones d'irrigation et les zones de dépérissement du lavandin<sup>3</sup>.

## Carte typologique de l'agriculture du plateau de Valensole

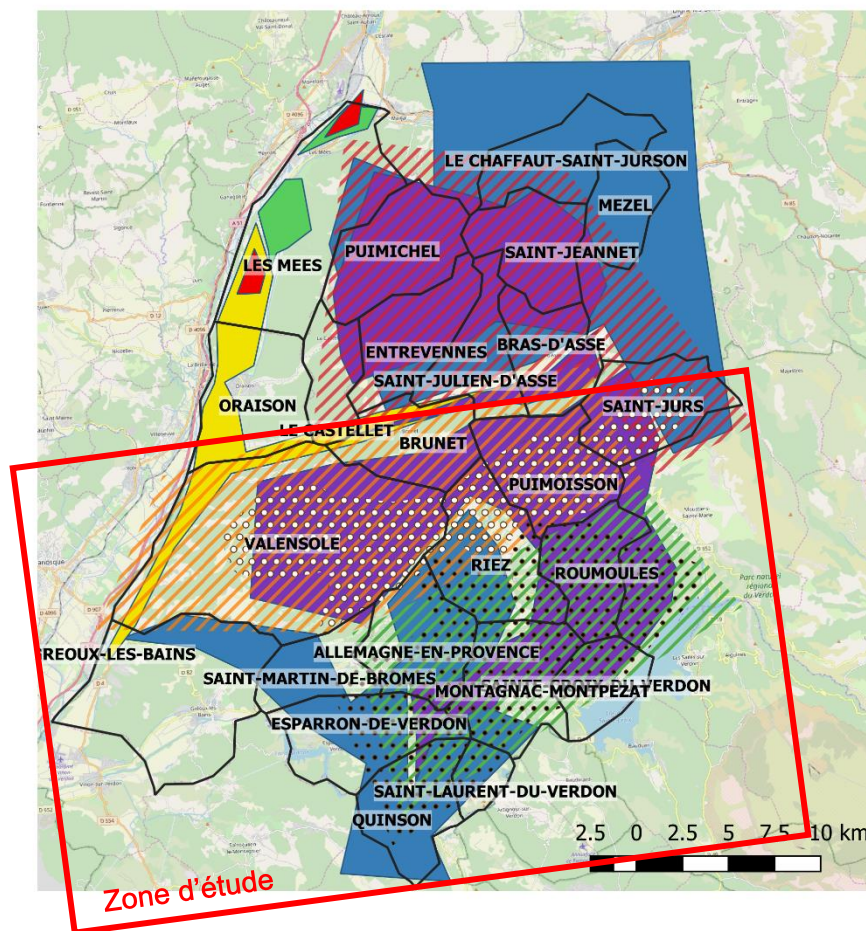


Figure 1 : Carte des zones agricoles du plateau de Valensole

Cette carte a été construite avec le logiciel Qgis d'après le recensement parcellaire graphique (RPG) 2017 et les cartes fournies par la Société Canal de Provence pour les zones d'irrigation (Annexe 6).

D'après cette carte, nous pouvons distinguer plusieurs zones agricoles par le type de culture, l'accès à l'irrigation et l'intensité de déperissement du lavandin. Ainsi, pour chaque commune, on prend la zone agricole la plus représentée, ce qui permet d'approcher la répartition des cultures du plateau de Valensole.

On distingue dans notre zone d'étude les catégories agricoles suivantes :

- Elevage
- Lavandin en zone irrigable avec peu de déperissement
- Lavandin en zone non irrigable avec un déperissement moyen ou élevé
- Céréales et oléagineux



Les surfaces en maraîchage, horticulture et arboricultures sont faiblement représentées mais sont tout de même présentes dans le plateau de Valensole. Les catégories oliviers, vergers et maraîchage, horticulture seront donc à ajouter à cette liste de zones agricoles.

### III. Méthodologie d'évaluation

#### III.1 Définition des questions évaluatives et des indicateurs

Pour chaque question évaluative, une liste d'indicateurs répondent à une sous-question.

Pour chaque indicateur, sont précisés :

- le numéro de l'indicateur
- la nature de la donnée
- les acteurs concernés par cet indicateur et qui seront interrogés lors des entretiens
- la méthode d'acquisition des données avec la liste des documents bibliographiques utilisés pour y répondre et les personnes ressources
- le système d'évaluation ou de notation
- une explication détaillée des informations attendues et la raison de sa présence dans la méthodologie d'évaluation
- Son niveau de faisabilité et son niveau de pertinence
- Les questions à poser lors des entretiens pour les indicateurs qui nécessitent la réalisation d'une enquête

Par la suite, il sera judicieux d'ajouter le temps d'acquisition des données pour chaque indicateur, cela permettra de constituer le calendrier d'enquêtes.

La liste définitive des indicateurs de l'évaluation est disponible en annexe 3.

## III.2 La collecte des données et des informations nécessaires à l'évaluation

### III.2.1. Analyse des données bibliographiques

Certains indicateurs peuvent être renseignés par analyse bibliographique et n'ont pas besoin de faire l'objet d'une enquête. On distinguera 6 types de sources bibliographiques :

- Les comptes rendus de réunions ou de comités
- Les comptes rendus des entretiens de préparation à l'évaluation
- Les bilans d'activité et d'animation
- Les mémoires de stage et travaux des étudiants
- Les données quantitatives obtenues suites aux essais, analyses et expérimentations
- Les tableaux bilans présentant les actions réalisées depuis le début de la démarche

Pour chaque indicateur, il a été renseigné la catégorie des sources bibliographiques à laquelle il faut se référer pour y répondre.

L'ensemble des données et publications relatives à la démarche Regain ont été répertoriées dans une base de données Zotero. Pour chaque document, sont renseignés le titre, l'auteur, la date de publication, le résumé, le contenu, les objectifs, les résultats ou conclusions et les annexes. Cette base de données a été résumée sous forme d'un « Catalogue des données et publications relatives à la démarche Regain » (Annexe 4). Il convient que cet inventaire soit complété par la suite pour que le nombre et la nature des publications soient mis à jour.

#### *Les comptes rendus de réunions ou de comités*

Ces documents apportent une réponse aux indicateurs correspondant au fonctionnement des instances de pilotage et à la transmission de l'information (indicateurs 2.1.1 ; 2.1.4 ; 2.2.1 ; 4.1.1). Ils permettent de suivre l'avancée du programme, de connaître les nouvelles décisions prises et la planification des actions. Cela apporte un complément d'information par rapport aux bilans d'activité. De plus, on trouve dans ces comptes rendus les questions soulevées et les débats entre les participants aux réunions qui peuvent soulever des points de désaccord ou faciliter l'émergence de nouvelles idées.

#### *Les comptes rendus des entretiens de préparation à l'évaluation*

Ces entretiens ont permis de cadrer l'évaluation et de connaître les attentes des membres fondateurs et d'une partie des partenaires au sujet de la réalisation de l'évaluation. On trouve également dans ces documents quelques réponses souvent incomplètes à plusieurs indicateurs concernant l'organisation et le déroulement des réunions, la transmission des informations, la réalisation et le suivi des actions, les moyens financiers et humains par rapport aux actions réalisées et le ressenti de certains partenaires vis-à-vis de la collaboration au sein

de la démarche (indicateurs 2.1.1 ; 2.1.4 ; 2.2.1 ; 2.3.1 ; 2.3.2 ; 3.1.1 ; 3.1.2 ; 3.1.3 ; 4.1.1 ; 6.1.1 ; 6.2.1).

#### *Les bilans d'activité et d'animation*

Les bilans d'activité permettent de connaître les principales actions menées pour chaque année. Ils dressent également un bilan évaluatif en mettant en avant les forces et les faiblesses du programme pour identifier les axes de travail prioritaires. Ce document présente également les moyens alloués pour chaque action. On retrouve les mêmes informations dans les bilans d'animation avec, en plus, le détail des actions menées par les animatrices. Ces bilans résument l'ensemble des actions et événements de la démarche Regain au cours d'une année. Ils apportent donc une réponse à beaucoup d'indicateurs concernant la réalisation et le suivi des actions, les moyens humains et financiers par rapport aux actions réalisées, la charge et le temps de travail des animatrices, et les formations auprès des agriculteurs (indicateurs 1.1.2 ; 3.1.2 ; 3.1.4 ; 4.1.1 ; 8.1.1 ; 8.1.7 ; 8.2.1 ; 8.2.7 ; 8.3.1 ; 8.3.6 ; 8.4.1 ; 8.4.7 ; 8.5.1 ; 8.5.7 ; 8.6.1 ; 8.6.6).

#### *Les mémoires de stage et travaux des étudiants*

Ces documents rendent compte de toutes les études effectuées autour de la démarche Regain ou sur le Plateau de Valensole. Ils permettent de répondre à des objectifs fixés par Regain et connaître les études effectivement réalisées. Ces rapports apportent également des informations sur les actions de Regain et les résultats de la démarche. (Indicateurs 1.1.1 ; 4.2.1 ; 4.2.2 ; 8.1.1 ; 8.2.1 ; 8.3.1 ; 8.4.1 ; 8.5.1 ; 8.6.1)

#### *Les données quantitatives obtenues suites aux essais, analyses et expérimentations*

Ces informations sont soit sous forme de rapports ou de fiches synthétiques soit sous forme de tableur. Ces données rendent compte des résultats obtenus suite aux essais et expérimentations. Elles constituent également une base de données technique permettant de suivre les effets de Regain et pourront par exemple être utilisées pour une éventuelle étude d'impact. Les données sous forme de tableur peuvent être également utilisées comme appui pour réaliser de nouveaux essais. Pour l'évaluation, ce type de source donne un accès au même type de données que les mémoires de stage et travaux d'étudiants avec des précisions plus techniques par rapport à la mise en place de certaines pratiques par les agriculteurs et d'observations quantitatives sur le terrain (indicateurs 8.1.2 ; 8.2.2 ; 8.3.2 ; 8.4.2 ; 8.5.2 ; 8.6.2)

#### *Les tableaux bilans présentant les actions réalisées depuis le début de la démarche*

Ces tableaux recensent toutes les actions réalisées de 2014 à 2018. Pour chaque action, il est renseigné l'axe thématique auquel elle se rapporte, la date de réalisation, les partenaires impliqués, les moyens humains et financiers, les indicateurs de résultats et les résultats obtenus. Ces données permettent de connaître les actions réalisées, pour lesquelles les

résultats ont été restitués dans une base de données et de connaître la répartition de la réalisation des actions en fonction des années. Elles donnent aussi une indication de l'efficacité du programme (indicateurs 1.1.2 ; 3.3.2 ; 8.1.1 ; 8.2.1 ; 8.3.1 ; 8.4.1 ; 8.5.1 ; 8.6.1).

### III.2.2. Enquêtes de terrain avec les acteurs du territoire

#### *Groupes de personnes à enquêter : liste des acteurs*

Les acteurs à enquêter sont différenciés en 5 catégories : les membres fondateurs (MF), les agriculteurs participant à la démarche Regain (AR), les partenaires techniques (PT) et financiers (PF), les élus du territoire et les agriculteurs ne participant pas à Regain (AhR).

Les membres fondateurs à enquêter sont les suivants :

- Nora Dermech et Charles Roman de la CA 04
- Christian Charbonnier de la CA 04
- Perrine Puyberthier du PNRV
- Suzanne Gioanni du PNRV
- Jacques Espitalier du PNRV
- Paola Pommier de la SCP
- Vincent KULESZA de la SCP
- Mathieu Bayot de la chaire AgroSYS

Toute personne appartenant aux organismes fondateurs de la démarche Regain ne figurant pas sur cette liste et souhaitant participer à l'évaluation pourra répondre au questionnaire destiné aux membres fondateurs.

Les partenaires techniques à enquêter sont les suivants :

- Mathieu Marguerie d'AgriBio 04
- Thomas Costes du CRIEPPAM
- M. Vernet de GPS
- Jean-Christophe Rogliardo de Prodia
- Romain Cansiere de la SCA3P
- Stéphane Jézéquel, Arvalis
- Caroline Garcin, les Etablissements Garcin
- L'IMBE
- Claire Marsden, UMR Eco et Sol
- Xavier Salducci, Célesta Lab
- Alain Kleiber, AUREA
- Cécile Villenave, Elisol environnement
- Daniel Taix, président Société de chasse Valensole Gilles Desjardins, élu au Conseil départemental 04

Les partenaires financiers à enquêter sont les suivants :

- Jean-Michel Chazalon de l'Agence de l'eau Rhône Méditerranée Corse
- Eliane Barreille, élue au Conseil régional PACA
- Gilles Desjardins chef de service agriculture au Conseil départemental 04
- Sandrine Candelier, ADEME
- Johanne Musset, technicienne, Conseil régional PACA
- Marjorie Beltranda Fondation l'Occitane

De même, tout organisme ayant participé à Regain ne figurant pas dans cette liste et souhaitant prendre part à l'évaluation en répondant au questionnaire destiné aux partenaires techniques et financiers.

Entre 30 et 40 agriculteurs seront interrogés\* avec au minimum 10 agriculteurs ne participant pas à la démarche. Il sera pertinent d'interroger des agriculteurs connaissant Regain mais qui ne sont pas impliqués dans ce projet pour connaître pourquoi cela ne les intéresse pas. Pour construire l'échantillon d'agriculteurs, on choisit le critère du type de culture. En effet, cela permet de considérer l'ensemble des cultures du territoire et de différencier les agriculteurs selon les problématiques qu'ils rencontrent qui sont directement liées au type de culture. Si on suppose que 40 agriculteurs sont interrogés et en reprenant les catégories de culture du plateau de Valensole, on obtiendrait l'échantillon suivant :

- 6 en élevage
- 12 producteurs de lavandin en zone irrigable avec peu de dépérissement
- 12 producteurs de lavandin en zone non irrigable avec un dépérissement moyen ou élevé
- 6 producteurs de céréales et oléagineux
- 2 maraîchers
- 2 producteurs d'olives

Ces proportions seront à redéfinir avec l'aide des données chiffrées de l'agriculture du plateau de Valensole de la CA04.

*\* La liste précise des agriculteurs enquêtés et la méthode pour les contacter sera abordée dans la seconde partie de mon stage (à partir du 2 septembre 2019). Cette étape sera plus facile à réaliser en étant sur le terrain et en travaillant au contact des membres du PNRV et de la CA04.*

L'obtention de ces valeurs est expliquée dans le tableau suivant :

Noms communes	Lavandin dépérissement moyen ou élevé sans irrigation	Lavandin dépérissement faible avec irrigation	Céréales et oléagineux	Elevage (praires et estives)	Oliviers et Vergers	Maraîchage et horticulture
Allemagne-en-Provence		2				
Brunet			3			
Esparron-de-Verdon		2		1		
Gréoux-les-Bains				1		
Montagnac-Montpezat		2				
Puimoisson	3					
Quinson		2		1		
Riez	3					
Roumoules		2				
Saint-Jurs	3					
Saint-Laurent-du-Verdon				1		
Saint-Martin-de-Brômes				2		
Sainte-Croix-de-Verdon		2				
Valensole	3		3			
<b>Total par catégorie</b>	<b>12</b>	<b>12</b>	<b>6</b>	<b>6</b>	<b>2</b>	<b>2</b>
<b>TOTAL</b>	<b>40</b>					

*Tableau 3 : Construction de l'échantillon des agriculteurs*

Les proportions choisies pour les types de production agricole seront à respecter au mieux lors de la réalisation des enquêtes. Cependant, cela dépendra de la disponibilité des agriculteurs pour la réalisation des entretiens.

De plus, la répartition des cultures a été simplifiée car un agriculteur produit souvent plusieurs types de cultures dans une même exploitation. De plus, les données du RPG sont anonymes, on ne peut donc pas choisir un agriculteur directement par l'identification de la parcelle. Cela n'est pas négatif, car on aura une multiplication des points de vue. Par exemple, en choisissant un agriculteur en élevage ovin, s'il se trouve qu'il fait également du lavandin, cela permettra de gagner du temps et d'obtenir un avis de lavandiculteur en plus. La typologie du territoire ne représente pas avec exactitude toutes les cultures du territoire mais permet uniquement de constituer un échantillon qui soit assez représentatif du territoire.

Enfin, entre 3 et 5 élus du territoire seront interrogés. Ils seront sélectionnés de manière aléatoire selon la liste suivante, avec une priorité aux élus figurant sur les comptes rendus des COPIL :

- Jacques Echalon ou Armel LEHEN élus à l'agglomération Durance Luberon Verdon agglomération
- Pierre Pourcin, élu au Conseil départemental 04
- Paul André de la Porte, conseiller municipal de Quinson
- Jacques Espitalier, maire de Quinson, et vice-président du PNRV
- Bernard Magnan, 1<sup>er</sup> adjoint au maire de Valensole
- Marcel Gossa, adjoint au maire de Valensole, et élu à la CA 04
- Eliane Barreille, élue au Conseil régional PACA
- Gilles Megis, maire de Roumoules
- M. Jean-Luc ZERBONE, maire Allemagne en Provence
- Delphine Chaillan, élue de Roumoules

#### *Planification et organisation des entretiens*

La phase d'enquête se déroulera entre début octobre et fin novembre 2019. Le nombre de personnes enquêtées sera de 2 personnes par jour. Cela laissera du temps pour poser les questions qualitatives qui demandent une argumentation de la part de l'enquêté. De plus, il faut aussi compter le temps nécessaire à la saisie des informations récoltées suite aux entretiens. Pour les agriculteurs et les partenaires, il conviendra de réaliser un zonage au préalable pour se déplacer par zone et optimiser le temps et la distance des déplacements. Cette optimisation des déplacements permet à la fois de répondre à la contrainte temporelle de l'évaluation et de limiter les dépenses de carburant pour le déplacement sur le territoire. Pour les premières personnes interrogées (en particulier pour les agriculteurs), il sera préférable de prévoir un rendez-vous téléphonique complémentaire. En effet, suite aux entretiens successifs, de nouvelles questions peuvent surgir et ne seront peut-être pas posées aux premiers enquêtés.

Les agriculteurs participant à Regain et les partenaires techniques et financiers de la démarche recevront par mail un questionnaire qu'il sera possible de remplir directement. Ces questionnaires pourront être remplis par ordinateur en version Word/Libre Office ou en version papier. Pour les membres fondateurs, un questionnaire à remplir en ligne sera envoyé par mail. Selon la disponibilité des enquêtés, un entretien sera réalisé pour préciser les choix de réponses à ce questionnaire et discuter de points importants de manière plus détaillée. Par ailleurs, les élus du territoire et les agriculteurs ne participant pas à Regain n'auront pas de questionnaire à remplir mais seront invités à répondre à quelques questions par entretien en

face à face, de préférence. Il est préférable que les entretiens avec les agriculteurs participant à Regain et les membres fondateurs soient sous forme de rencontre directe. Dans le cas où les personnes enquêtées ne sont pas disponibles pour une rencontre, l'entretien se déroulera par téléphone. Pour les cas exceptionnels où la personne enquêtée n'est pas disponible de début septembre à fin décembre, le questionnaire lui sera envoyé par mail et il n'y aura pas d'entretien de prévu. Les entretiens en face à face seront enregistrés si la personne est d'accord. Cela facilitera la prise de notes.

Pour les membres fondateurs, les entretiens se dérouleront, de préférence, de manière individuelle. Pour les partenaires, il serait souhaitable de réaliser les entretiens avec 2 personnes pour chaque structure (un technicien et une personne de la direction par exemple). Les agriculteurs peuvent réaliser l'entretien seuls ou accompagnés d'une personne travaillant sur l'exploitation. Tous les comptes rendus d'entretien seront envoyés aux personnes enquêtées et devront être validés pour être utilisés pour l'évaluation. Ces comptes rendus sont confidentiels et ne seront pas diffusés à l'ensemble des membres fondateurs, des partenaires et des bénéficiaires de la démarche Regain. Si certains points techniques particuliers, soulignés par des agriculteurs par exemple, permettent d'illustrer un point de l'évaluation, l'autorisation de diffusion de ces informations sera demandée aux personnes concernées au préalable. L'anonymat sera dans tous les cas respecté.

#### *Les supports d'enquête*

*Les supports d'enquête ont été réalisés d'après les ouvrages de François de Singly<sup>6</sup>, Alain Blanche<sup>7</sup> et Stéphane Beaud<sup>8</sup> sur la réalisation d'enquêtes et d'entretiens.*

Les questionnaires ont été construits par traduction des indicateurs sous forme de questions. Chaque question est neutre et n'impose pas de réponse à l'enquêté. Les questions ont été formulées pour répondre à l'ensemble des indicateurs de l'évaluation. Certains indicateurs demandent que plusieurs questions soient posées parce qu'ils traitent plusieurs aspects ou parce que cela permet de ne pas influencer la réponse de l'enquêté.

Par exemple, l'indicateur 5.4.1: « Diffusion des connaissances acquises et des informations entre agriculteurs » soulève plusieurs questions à la fois qu'il convient de distinguer dans les questionnaires :

- Avez-vous fait connaître la démarche Regain à d'autres agriculteurs ?
- Partagez-vous des savoirs et pratiques amenés par la démarche à d'autres agriculteurs, en dehors du cadre de Regain?
- Discutez-vous entre agriculteurs des savoirs et pratiques amenés par la démarche, en dehors du cadre de Regain?



Par ailleurs, l'indicateur 4.1.2 « Acteurs manquants » soulève une seule question mais celle-ci est divisée en deux sous questions pour ne pas influencer la réponse à la question :

- Manque-t-il un ou plusieurs acteur(s) dans l'organisation et l'implication de ce projet ?
- Si oui, quels sont ces acteurs manquants ?

En effet, si la question était : « Quels sont les acteurs manquants dans l'organisation et l'implication de ce projet ? », cela sous-entend pour l'enquêté qu'il manque nécessairement des acteurs alors que chacun doit donner son propre avis. Si l'enquêté trouve qu'il ne manque aucun acteur dans la démarche, il ne se trouve donc pas obligé d'en citer.

L'organisation des questions est telle que les questions les plus générales, concernant les fondements de la démarche Regain sont placées au début. Les questions plus techniques sont à la fin. Pour les questions à choix multiples, les réponses possibles sont listées et le nombre de choix possibles est indiqué. Les questions de satisfaction présentent une échelle de 1 à 4 et les questions de niveau de charge de travail, une échelle de 1 à 5. Les questions ouvertes ne figurent pas dans les questionnaires et seront abordées lors des entretiens.

3 questionnaires différents ont été construits et seront à décliner en fonction de la personne enquêtée et des informations déjà disponibles dans la bibliographie ou dans les précédentes enquêtes. En particulier, les informations d'identité et de présentation de l'exploitation pour les agriculteurs pourront déjà être connues par l'enquêteur et seront seulement à confirmer par la personne interrogée. Le premier questionnaire concerne les agriculteurs participant à la démarche Regain. Ils doivent renseigner leurs niveaux de satisfaction vis-à-vis des actions et des formations réalisées, des supports de communication à leur disposition. De plus, leur connaissance des aspects techniques permettront de connaître les résultats éventuels de Regain visibles directement au champ. Le deuxième questionnaire vise les membres fondateurs de la démarche Regain. Ils pourront mettre en avant à la fois les points forts de la démarche et ses insuffisances et seront amenés à formuler leurs recommandations. Les membres fondateurs doivent donner leurs niveaux de satisfaction vis-à-vis des actions réalisées et de leur suivi, de la qualité des partenariats et de la communication des informations. Le troisième questionnaire est destiné aux partenaires techniques et financiers de la démarche Regain. Ils pourront donner leur avis concernant la considération des partenaires lors des réunions et décisions, le suivi et la communication des actions réalisées. Les partenaires pourront expliciter l'implication des différents acteurs dans Regain et les conséquences des liens de partenariat. Chaque partenaire ou membre fondateur, en fonction de son domaine d'activité, pourra exposer les résultats de la démarche Regain dont il dispose.

A partir de ces questionnaires, destinés aux personnes enquêtées, ont été réalisés des guides d'entretien. Pour les enquêtes ne nécessitant pas de questionnaire (agriculteurs hors Regain, élus), des guides d'entretien ont également été réalisés. Ces guides sont un appui pour l'évaluateur qui peut suivre le déroulé de la discussion avec la liste des points principaux à aborder. Une introduction de présentation de l'évaluateur, du contexte de l'enquête et du contenu de l'entretien figure au début de chaque guide. Lors de l'entretien, l'évaluateur reprend cette introduction pour se présenter et laissera la parole à l'enquêté pour qu'il présente son identité, ses fonctions et son rôle dans Regain. Suite aux présentations, l'entretien pourra commencer.

L'ensemble des questionnaires sont disponibles en annexe 5 de ce rapport.

### III.3 L'analyse des données

#### III.3.1. Méthode pour répondre aux indicateurs de l'évaluation

Pour faciliter le rassemblement des informations récoltées lors des enquêtes, les réponses aux questionnaires seront renseignées dans un fichier Excel où les informations seront triées par indicateur et par type d'acteur interrogé. Ce fichier sera à remplir chaque jour pendant la période d'enquête après chaque journée d'entretien.

La réponse aux indicateurs de l'évaluation doit se faire de manière méthodique, par la mise en place d'un système de suivi. Dans chaque guide d'entretien, les numéros des indicateurs ont été renseignés ce qui facilitera le regroupement des informations récoltées lors des entretiens qui répondent à un même indicateur. Pour les questions qualitatives, si une réponse est donnée plusieurs fois, elle sera comptabilisée pour obtenir un pourcentage. Si les réponses sont plus hétérogènes, la réponse à l'indicateur sera une synthèse de l'ensemble de ces réponses. Pour les questions où la personne enquêtée doit donner son avis ou son niveau de satisfaction sur une échelle graduée, le nombre de réponse à chaque niveau de satisfaction sera comptabilisé pour obtenir un pourcentage qui illustrera les différentes recommandations proposées. Pour les questions qui ont déjà été posées dans les enquêtes de terrain précédentes, si une personne n'a pas répondu à cette question, cela sera indiqué dans le tableur de suivi pour que cette question lui soit reposée. Au contraire, les réponses déjà obtenues seront renseignées pour ne pas être redondant avec les enquêtes précédentes.

Par ailleurs, un tableur Excel regroupe l'ensemble des indicateurs nécessitant uniquement une documentation bibliographique pour y répondre. Chaque indicateur correspond à une feuille du tableur. Dans chaque feuille, est recensé l'ensemble des réponses à cet indicateur et l'ensemble des sources ou des personnes qui ont permis d'y répondre. Chaque donnée qui permet de répondre à un indicateur doit être valide, fiable, exhaustive, précise, intègre et

actuelle. Pour les données manquantes ne nécessitant pas un entretien, la source de cette donnée et la personne ressource seront renseignées. La prise de contact et le rassemblement des informations manquantes en fonctions des acteurs concernés seront donc organisés en fonction de cette liste. De plus, les indicateurs qui concernent la réalisation des actions et les résultats de Regain seront renseignés à l'aide du tableau de suivi des actions (Annexe 7) réalisé par les animatrices de la démarche. Ce tableau a été complété par les informations récoltées dans l'ensemble des bilans d'activité à disposition pourra être modifié par chaque membre fondateur lors des prochains entretiens.

### III.3.2 Méthode pour répondre aux questions évaluatives

La réponse aux questions évaluatives consiste à regrouper les indicateurs qui illustrent la même question évaluative pour en faire une synthèse des constatations. L'ensemble de ces observations seront à analyser pour porter un jugement qui soit le plus objectif possible. Pour cela, on peut procéder par étape en répondant d'abord aux sous-questions figurant dans la liste des indicateurs (Annexe 3), puis en synthétisant toutes ces réponses. Il faudra faire attention à regrouper les questions complémentaires et recouper les réponses qui permettent d'effectuer une comparaison entre deux situations. De plus, lors de cette étape d'interprétation, il faut s'assurer que tous les résultats que l'on essaye d'expliquer sont bien attribuables au projet et non à une autre cause externe. En particulier, pour la démarche Regain, il sera intéressant de connaître au préalable les effets de la réglementation Zone Vulnérable Nitrate (ZVN), et de la PAC sur le Plateau de Valensole avant de tirer des conclusions trop hâtives.

Cela mène ensuite à conclure sur ces informations et de formuler des recommandations pour chaque question évaluative. Chaque recommandation sera accompagnée d'un statut précisant qui elle concerne et dans quelle période de temps elle est applicable.

### III.3.3. La diffusion des résultats de l'évaluation

La diffusion des résultats de l'évaluation sera présentée sous forme de rapport. Il sera présenté pour chaque question évaluative, les réponses aux indicateurs. Les indicateurs quantitatifs seront présentés sous une forme illustrative (tableau ou graphe). Ce rapport pourra être décliné sous une forme plus conviviale et attrayante pour faciliter sa diffusion. En effet, les résultats ont vocation à être partagés et utilisés. Par exemple, pour les agriculteurs, il serait judicieux de réaliser une plaquette qui résume les grands axes du rapport d'évaluation. Cette plaquette pourrait être diffusée au niveau de la newsletter, si cela est réalisable.

La présentation des résultats pourra se faire en 2 temps : une première fois avec les membres fondateurs, et une seconde fois avec plus de personnes invitées dont les agriculteurs du plateau, les partenaires de la démarche et les élus de la région qui souhaitent y assister.

Par ailleurs, il est important de souligner que l'évaluation permettra d'obtenir des réponses aux questions évaluatives et de dresser un bilan de la démarche Regain. Cependant, les enseignements tirés de l'évaluation ne seront pas les seuls éléments à prendre en compte dans une éventuelle prise de décision car elle propose seulement des recommandations. De plus, dans certains cas, les acteurs impliqués dans l'action ne pourront pas effectuer leurs modifications car ils ne sont pas à l'origine de toutes les décisions (contraintes imposées par la région, l'Etat, l'Union Européenne, contrainte budgétaire, contrainte environnementale, etc.).

## Conclusion

La réalisation de ce rapport a permis d'établir un cadre pour l'évaluation de la démarche Regain. Il redéfinit la liste des indicateurs et présente la méthode adoptée pour la récolte de données avec la présentation des questionnaires qui seront diffusés. La modification de la liste des indicateurs a été délicate. Sa réalisation était antérieure à ma période de stage et parfois les propositions de modification des membres fondateurs étaient divergentes. Par ailleurs, la base de données des publications relatives à Regain et les questionnaires sont les résultats de mon travail et sont les outils principaux nécessaires à l'évaluation. L'échantillonnage précis des agriculteurs manque à cette méthodologie et sera à réaliser par la suite.

L'ensemble de cette méthodologie sera présentée aux membres fondateurs de la démarche. Ils pourront proposer leurs modifications et leurs remarques. La conduite de l'évaluation sera également questionnée lors du prochain CODIR. Cela permettra d'effectuer un premier bilan et si besoin, des changements de méthode. En effet, la planification et l'organisation de l'évaluation proposées dans ce rapport pourront être revues en fonction des contraintes temporelles et de la disponibilité des acteurs de Regain. En particulier, il sera difficile d'enquêter 40 agriculteurs et de motiver les agriculteurs ne participant pas à Regain pour répondre aux enquêtes. De plus, certains aspects de l'évaluation ne pourront pas mener directement à une conclusion car certains effets de Regain sont seulement visibles à long terme (par exemple pour l'évolution de la qualité de l'eau). Pour ces aspects, cette évaluation permettra seulement de poser un constat.

Suite à la validation des membres fondateurs, l'évaluation sera menée selon ce document. La première étape sera de prendre en compte les modifications apportées par les membres du CODIR. Ensuite, les questionnaires seront révisés pour correspondre à ces modifications. Puis, la liste définitive des agriculteurs à interroger doit être réalisée rapidement pour que la prise de contact ne soit pas trop tardive. Enfin, un calendrier d'enquête permettra d'organiser la collecte des données. Pour que la saisie et l'analyse des données ne soit pas trop longue, il faudra au préalable se projeter et imaginer le rendu espéré pour les résultats de l'évaluation. Cette étape permettra d'adapter la nature des données récoltées et donc de gagner beaucoup de temps.

## Bibliographie

1. Chambre d'agriculture 04, Parc naturel régional du Verdon, Société Canal de Provence, Chaire AgroSYS. Convention REGAIN. January 2016.
2. GOJON M, MONTIEL L, ROL M. Cahier Des Charges Pour l'évaluation Intermédiaire de La Démarche Regain Sur Le Plateau de Valensole.; 2019.
3. Guimier S. Exploration Multi-Échelle Du Dépérissement Du Lavandin : Influence Des Pratiques Agricoles et de l'environnement Paysager.; 2015.
4. Vollet D, Hadjab F. *Manuel de l'évaluation Des Politiques Publiques*. Versailles: Quae; 2008.
5. Perret B. *L'évaluation Des Politiques Publiques*. Nvelle éd. Paris: La Découverte; 2008.
6. De Singly F. *L'enquête et Ses Méthodes : Le Questionnaire*. 3e éd. Paris: Armand Colin; 2012.
7. Blanchet A, Gotman A. *L'enquête et Ses Méthodes : L'entretien*. 2 éd. Paris: Armand Colin; 2007.
8. Beaud S, Weber F. Guide de l'enquête de Terrain : Produire et Analyser Des Données Ethnographiques. 4e éd. augmentée. Paris: La Découverte; 2010.

## Table des annexes

**Annexe 1** : Cahier des charges pour l'évaluation intermédiaire de la démarche Regain sur le plateau de Valensole.....page 32

**Annexe 2** : Diagramme d'objectifs de la démarche Regain.....page 57

**Annexe 3** : Liste des indicateurs de l'évaluation.....page 58

*Le tableau complet des indicateurs est disponible sous format Excel*

**Annexe 4** : Catalogue des données et publications relatives à la démarche Regain...page 61

**Annexe 5** : Questionnaires de l'évaluation.....page 82

**Annexe 6** : **Annexe 6** : Construction de la carte des zones agricoles avec le logiciel Qgis.....page 106

**Annexe 7** : Tableau de suivi des actions de Regain : *disponible sous format Excel*

# Cahier des charges pour l'évaluation intermédiaire de la démarche Regain sur le plateau de Valensole

Marie GOJON, Laura MONTIEL, Marine ROL

Mars 2019





<b>Acronymes</b>	13
<b>1. Contexte de la démarche</b>	14
1.1. Présentation du plateau	14
1.2. Historique de la démarche	15
1.3. Fonctionnement actuel	16
1.4. La phase d'évaluation	17
<b>2. Présentation de l'évaluation et de l'expertise attendue</b>	17
2.1. Préparation de l'évaluation	18
2.2. Expertise attendue	19
<b>3. Prestation attendue de la part de l'évaluateur</b>	20
3.1. Présentation des questions évaluatives définies préalablement	21
3.2. Propositions d'indicateurs	24
<b>4. Données disponibles</b>	33
<b>5. Déroulement du stage et recommandations</b>	33
<b>6. Livrables à fournir</b>	34
<b>Annexes</b>	35

## Acronymes

CA04 : Chambre d'agriculture 04

CODIR : Comité de direction

COFIL : Comité de pilotage

DREAL : Direction régionale de l'environnement, de l'aménagement et du logement

IAE : Infrastructures agro écologiques

IFT : Indicateur de fréquence de traitement phytosanitaire

MF : Membre fondateur

NO<sub>3</sub> : Nitrate

PAC : Politique agricole commune

PACA : Provence Alpes Côte d'azur

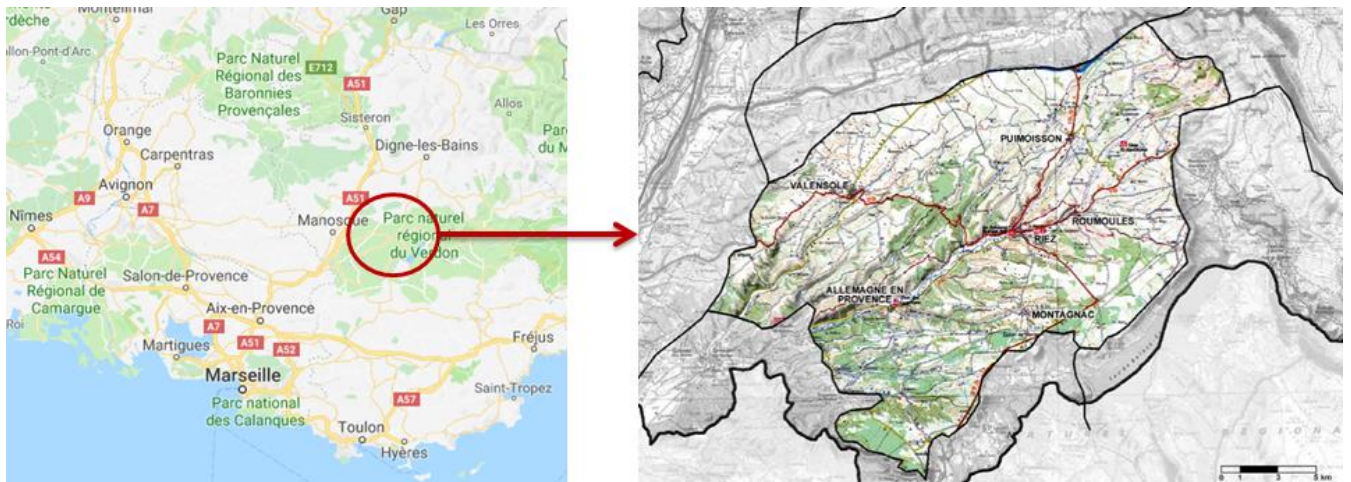
PNRV : Parc naturel régional du Verdon

SCP : Société du canal de Provence

ZVN : Zone vulnérable nitrate

# 1. Contexte de la démarche

## 1.1. Présentation du plateau



**Figure 1** : Localisation du plateau de Valensole

(Source : Google Maps & Atlas des paysages des Alpes de Haute-Provence, DREAL PACA)

Avec 20 000 ha de surface agricole utile, le plateau de Valensole est un territoire agricole aux multiples enjeux, classé en zone Natura 2000. Il regroupe environ 300 exploitations agricoles, majoritairement tournées vers la production de lavandin et de grandes cultures. La production animale y est en perte de vitesse.

Le plateau de Valensole est un territoire agricole avec des filières bien structurées à forts enjeux économiques et touristiques. Mais des difficultés sont rencontrées :

- Diverses pollutions de captages d'eau potable
- Inscription en ZVN
- Dépérissement du lavandin
- Rentabilité en berne du blé dur
- Dérèglement climatique
- PAC incertaine



**Figure 2** : Localisation des captages ayant un suivi de la qualité de l'eau  
(Source : Agence de l'eau RMC)



**Figure 3** : Problématique de la qualité de l'eau et zones vulnérables nitrate

(Source : 3ème comité de pilotage Regain, 17 octobre 2017)

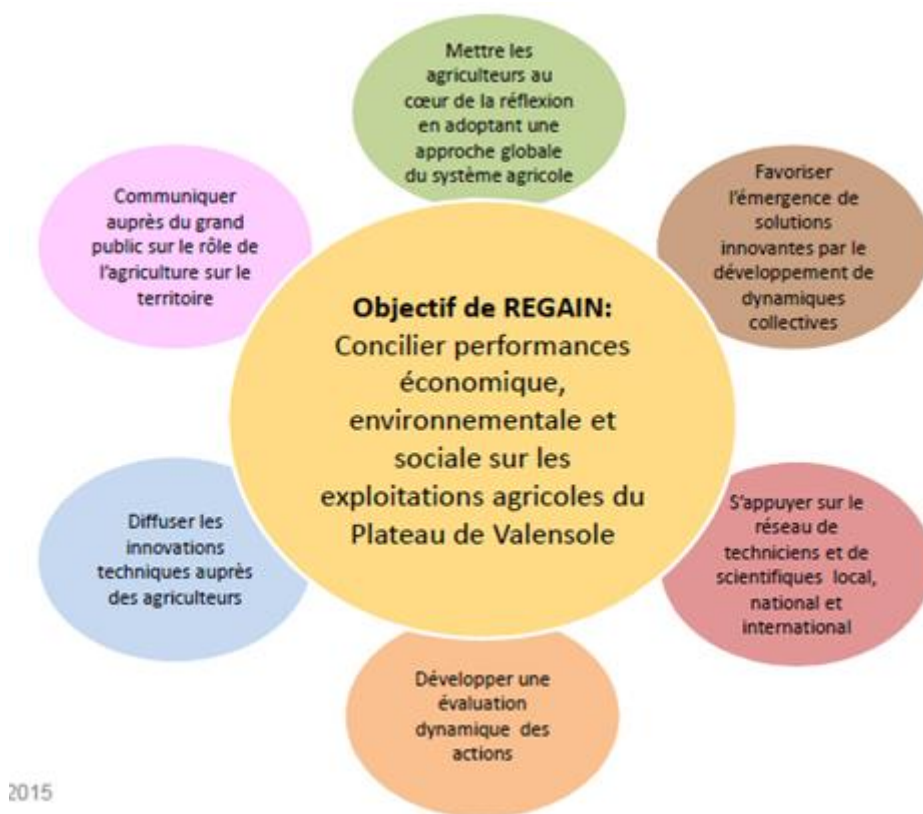
## 1.2. Historique de la démarche

Dans ce contexte, deux éléments constituent une urgence économique et environnementale : la dégradation de la qualité de l'eau, et le dépérissement du lavandin. La SCP et le PNRV décident alors d'agir pour la ressource en eau, en lançant un programme visant à une solidarité hydraulique entre l'amont et l'aval. En 2009, la SCP et le PNRV décident en concertation d'utiliser ces flux financiers pour la création et rénovation de stations d'épuration à l'aval. A la fin de ce programme, en prenant toujours en compte le problème de qualité des eaux, de réseaux d'irrigation, et dépérissement du lavandin, la réflexion s'est portée sur la manière dont

il était possible d'accompagner la mutation des pratiques agricoles. Plutôt que de développer un cadre réglementaire supplémentaire, l'important était de proposer des alternatives aux agriculteurs en essayant d'avoir une approche intégrative. Le PNRV et la SCP se sont donc rapprochés de la Chambre d'Agriculture, et de la chaire AgroSYS, afin d'intégrer des acteurs territoriaux spécialisés dans le domaine de l'agriculture.

### 1.3. Fonctionnement actuel

Depuis 2014, plusieurs actions ont été menées afin d'accompagner l'évolution des pratiques agricoles sur le plateau de Valensole grâce à la naissance de la démarche Regain : démarche agroécologique visant à accompagner les agriculteurs vers des agrosystèmes plus durables. Ses objectifs sont de maintenir l'activité et les filières agricoles, diminuer les impacts négatifs sur l'eau et les sols, diminuer la fertilisation, ainsi que de maintenir la mosaïque de paysage.



**Figure 4 :** Objectifs et orientations de la démarche Regain  
(Source : Comité de pilotage annuel, 10 septembre 2015)

Différents acteurs interagissent au sein de Regain. Tout d'abord, il y a les quatre membres fondateurs : Chaire d'entreprise AgroSYS, Chambre d'agriculture 04, Parc Naturel Régional du Verdon, Société du Canal de Provence. Ces acteurs interagissent avec d'autres partenaires, tels que les agriculteurs, les instituts techniques, les organismes de développement, les organismes stockeurs, les coopératives, les laboratoires, etc.

En termes de gouvernance, la démarche est pour l'instant portée par :

- un Comité de Direction (CODIR) qui comprend : la Chaire d'entreprises AgroSYS, la CA04, le PNRV et la SCP. Ce comité est chargé de construire le plan d'actions, piloter le projet et coordonner les actions, mettre en relation les différents partenaires, et rechercher des financements.
- un Comité de Pilotage (COFIL) qui comprend, en plus des quatre membres fondateurs : les agriculteurs, les partenaires institutionnels et financeurs, les filières. Ce comité est chargé de travailler sur l'ensemble des thématiques de la démarche :
  - L'irrigation
  - La fertilisation des céréales à paille
  - La qualité des sols
  - Agriculture, paysage et biodiversité : les infrastructures agroécologiques
  - Les plantes à parfum, aromatiques et médicinales

Il travaille également sur les actions transversales: formations, transfert d'expériences...

- de comités techniques (COTECH) travaillant, pour chacun, sur un axe en particulier.

#### 1.4. La phase d'évaluation

L'année 2019 marque une deuxième phase de la démarche Regain ; une évaluation est souhaitée afin de nourrir la réflexion quant aux orientations futures. En effet, cette évaluation permettra de mettre en avant si les moyens mis en œuvre et le fonctionnement de la démarche permettent de produire les effets attendus et d'atteindre les objectifs visés. Les facteurs de réussite et les freins qui en ressortiront permettront d'orienter le plan d'action et le fonctionnement de la démarche.

En amont de cette phase d'évaluation, une phase d'élaboration de la méthodologie est nécessaire afin de cadrer l'évaluation. Ce document est le fruit de ce travail établi et présente le cadrage de l'évaluation, en explicitant la gouvernance, les questions évaluatives, les indicateurs, le planning et les données disponibles.

L'évaluation sera quant à elle suivie par le CODIR, les animatrices seront présentes pour les questions de cadrage et le CODIR sera consulté quand il s'agit de points importants et des lignes directrices.

## 2. Présentation de l'évaluation et de l'expertise attendue

### 2.1. Préparation de l'évaluation

L'année 2019 fera l'objet d'une évaluation de la démarche Regain. Cette évaluation, prenant place à la fin de la première convention, servira notamment à faire un premier bilan des actions passées, et à cadrer les actions futures. Cette évaluation consiste donc à établir un premier suivi pour les membres du CODIR et du COPIL. Cela permettra de voir si les différents acteurs intervenant dans la démarche partagent bien les mêmes enjeux et objectifs, et si les mesures prises produisent bien les effets escomptés.

La méthodologie d'évaluation de la démarche Regain a été établie grâce à une analyse bibliographique, et en discutant avec les membres fondateurs et différents partenaires (guide d'entretien et comptes rendus en annexe). Il s'agit ici d'un travail de synthèse des attentes de chacun. Les acteurs ayant été enquêtés sont :

- Le Parc Naturel Régional du Verdon (Perrine Puyberthier, Jacques Espitalier, Suzanne Gioanni)
- La Chambre d'Agriculture 04 (Christian Charbonnier, Nora Dermech)
- La Société du Canal de Provence (Paola Pommier, François Prevost)
- La Chaire d'entreprise AgroSYS (Mathieu Bayot, Isabelle Massai)
- Le CRIEPPAM (Thomas Costes)
- La SCA3P (Romain Cansière)
- Prodia (Jean-Christophe Rogliardo)
- AGRIBIO (Mathieu Marguerie)
- GPS (Denis Vernet)
- L'Agence de l'eau (Jean-Michel Chazalon)

Au cours de ces entretiens étaient abordées trois thématiques, grâce à des questions ouvertes :

- Le rôle de l'acteur enquêté au sein de la démarche
- Sa perception de la démarche : forces, faiblesses, actions prioritaires, etc.
- La méthodologie d'évaluation et les attentes

Ces entretiens ont permis de cerner les attentes vis-à-vis de l'évaluation, et de pouvoir dégager des questions évaluatives et indicateurs. Des réunions, et un Comité de Direction ont permis de suivre la rédaction et les avancées concernant ce cahier des charges, afin d'orienter au mieux l'évaluation.

En plus des questions évaluatives et indicateurs, il a été souligné l'envie d'avoir des recommandations quant à la méthodologie d'organisation. Les premières recommandations que nous pouvons émettre, et qui pourront être complétées par l'évaluateur sont les suivantes:

- Concernant la récolte des données, il semble intéressant de créer une base de données commune et facilement accessible, afin de mutualiser les informations acquises. Cela permettrait une transmission plus efficace des avancées entre les membres de la démarche, et faciliterait également le travail pour de futures évaluations, notamment dans le cas d'une évaluation externe. Deux outils peuvent être utilisés :
  - un tableau de bord des actions de Regain (participants, partenaires, publications, résultats, moyens mobilisés, base de données, etc.)
  - une base de données spécifique à chaque action (données obtenues comme les données techniques)
- Il est aussi proposé de mettre en place et alimenter une plateforme d'échange (entre MF) ainsi qu'un site internet permettant de diffuser les actualités de Regain, les résultats et les évènements à venir.
- La méthodologie d'évaluation que nous avons produite concerne une première évaluation, basée sur ce qui a été réalisé après cinq ans d'existence. Il serait tout d'abord intéressant dans le futur d'interroger la durabilité de Regain sur le long terme (financements, motivations...). Ensuite, il serait également intéressant de récolter plus de données quantitatives et techniques, pour voir si, lorsqu'il sera possible d'évaluer ces aspects, la démarche Regain a eu des impacts positifs sur les ressources du plateau.
- Faire un diagnostic complet de l'état des ressources (eau, sols, biodiversité) sur le plateau, et des pratiques agricoles, afin de pouvoir faire une comparaison lors d'une future évaluation.



## 2.2. Expertise attendue

Pour l'évaluateur, il s'agira de récolter la donnée nécessaire, d'analyser l'existant, afin de compléter et ajuster le cahier des charges, et de répondre aux questions évaluatives en remplissant les indicateurs.

Cette évaluation fera l'objet d'un stage de césure, de 4 à 6 mois, et sollicitera un profil d'étudiant ingénieur agronome. La stagiaire sera sous la tutelle de [*à remplir une fois déterminé, il s'agit du co-portage du stage*]

Il est attendu du stagiaire :

- Le cadrage de l'évaluation et le réajustement, la compréhension du contexte (Réflexion autour de l'anonymat des personnes interrogées lors de l'évaluation)
- La conduite de l'évaluation grâce à la récolte des données (bibliographiques, entretiens, ateliers...)
- La formalisation des résultats et recommandations
- La vérification tout au long du stage de la réponse aux attentes avec les CODIR et COPIL
- La production d'une trame de tableau de bord et d'une base de données

Ces différentes phases de l'évaluation sont détaillées dans un calendrier au sein de ce document.

A l'issue de ce stage, le rapport fourni, ainsi que les autres livrables détaillés plus loin dans ce document, devront apporter des éléments de contexte, les résultats de l'évaluation, ainsi que des recommandations pour le futur de la démarche. Cette analyse devra être portée de manière objective, en prenant en compte le contexte général de la démarche. L'évaluateur devra, lors de son analyse, garder à l'esprit l'importance d'isoler les effets de Regain du contexte économique, climatique, politique...

## 3. Prestation attendue de la part de l'évaluateur

### 3.1. Présentation des questions évaluatives définies préalablement

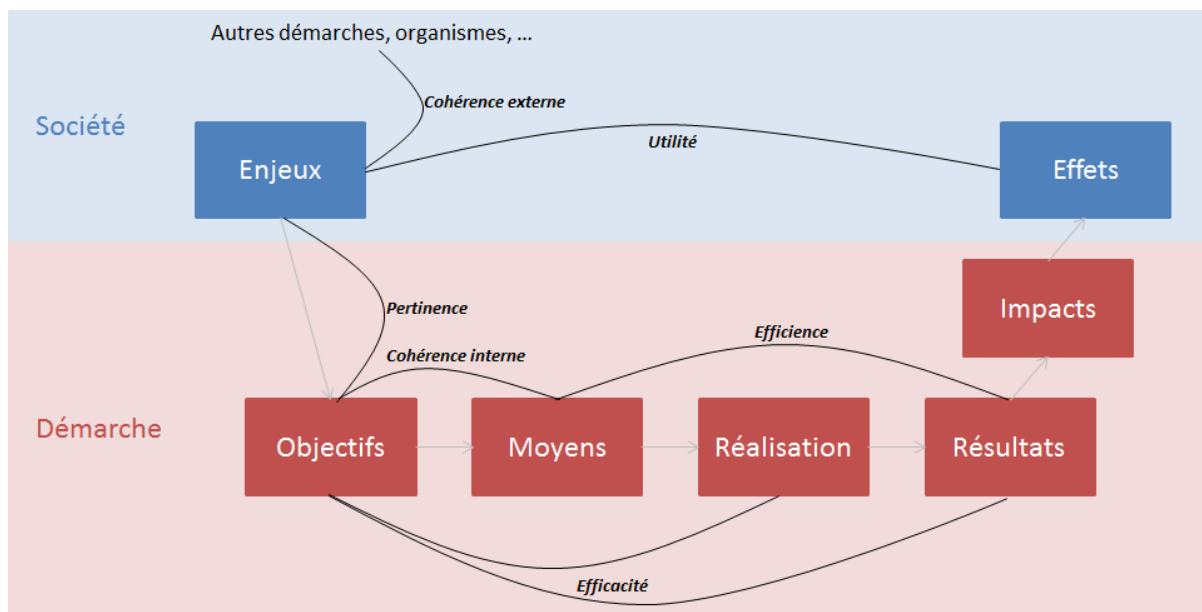
Afin de faciliter le travail d'évaluation, les champs à évaluer ont été divisés en trois axes. Ces axes rassemblent tous les aspects abordés depuis le début de la démarche Regain, et ont vocation à capitaliser les attentes de chacun des acteurs impliqués concernant cette évaluation, qui intervient à la fin de la première phase de partenariat. Ces trois axes permettent également de formuler les questions évaluatives et les indicateurs qui en découlent.

Les trois axes de l'évaluation sont les suivants:

- Le fonctionnement interne : cet axe aborde principalement les aspects de fonctionnement et d'organisation impliquant les membres fondateurs de la démarche. Il permet aussi d'évaluer les moyens mobilisés pour la démarche.
- La collaboration avec et entre les partenaires : ici, c'est l'implication des partenaires qui est évaluée, l'aspect collaboratif, et la synergie qu'a pu créer la participation à la démarche Regain et aux actions qu'elle porte.
- L'aspect technique : cet axe permet d'évaluer les actions en elles-mêmes, les résultats qu'elles ont pu amener, et les satisfactions qu'elles ont créés pour chaque catégorie d'acteur.

Neuf questions évaluatives ont pu être listées, celles-ci guident l'évaluation en décrivant les interrogations prioritaires. Elles ont été formulées principalement par les réponses aux entretiens avec les membres fondateurs et partenaires de Regain, mais aussi par l'analyse de la logique d'intervention et les besoins qui ont justifiés la volonté de faire une démarche. Elles permettent d'évaluer le projet en termes de (selon le cadre d'évaluation européen) :

- pertinence : les objectifs répondent-ils bien aux enjeux ?
- efficience : mise en relation des moyens et des résultats obtenus
- efficacité : façon dont les objectifs ont été atteints ou sont en voie de l'être
- cohérences interne et externe : complémentarité entre moyens et objectifs
- utilité : les effets produits répondent-ils aux enjeux et persisteront-ils une fois le projet terminé ?



**Figure 5** : Schéma explicatif de la logique d'intervention et des critères d'évaluation (cadre européen)

Les questions évaluatives classées par axe sont les suivantes :

Axe évaluatif	Question évaluative	Catégorie
Fonctionnement interne	L'organisation interne, la gouvernance et la communication entre les membres fondateurs permettent-elles un déroulement durable de la démarche ?	Pertinence
Fonctionnement interne	Les moyens mobilisés ont-ils permis de répondre aux objectifs fixés ?	Efficience
Collaboration avec les partenaires	La diversité des acteurs impliqués est-elle une plus-value pour la démarche Regain?	Efficience, efficacité
Collaboration avec les partenaires	En quoi l'intégration des partenaires permet-elle une synergie sur le territoire dans le cadre de la démarche ?	Utilité
Collaboration avec les partenaires	La méthodologie, la compilation et la transmission des résultats sont-elles menées de manière adaptée ?	Efficacité
Collaboration avec les partenaires	La démarche Regain est-elle intégrée dans le territoire et a-t-elle une influence sur et en dehors du territoire ?	Cohérence
Aspect technique	Dans quelle mesure la diversité des actions mises en place a-t-elle permis d'accompagner l'ensemble des partenaires vers de nouvelles pratiques plus durables ?	Efficacité
Aspect technique	Les actions mises en place ont-elles permis d'atteindre les objectifs initiaux de Regain ?	Efficacité
Aspect technique	Les actions mises en place répondent-elles aux attentes des partenaires ?	Cohérence interne

## 3.2. Propositions d'indicateurs

Pour chaque question évaluative citée précédemment, nous proposons une série d'indicateurs répondant à une sous-question. L'évaluateur pourra utiliser les données mobilisables pour compléter chacun des indicateurs proposés. Ceux-ci sont détaillés ci-dessous.

Le niveau de faisabilité et le niveau de pertinence des indicateurs sont définis sur une échelle allant de 1 à 3, le degré 1 correspondant respectivement à la faisabilité la plus forte et le niveau de pertinence le plus élevé.

Pour chaque indicateur, sont spécifiés :

- la méthode d'acquisition des données
- le système d'évaluation ou de notation
- une explication détaillée des informations attendues et la raison de sa présence dans la méthodologie d'évaluation
- Son niveau de faisabilité et son niveau de pertinence
- Éventuellement, des remarques complémentaires.

Il est à noter que dans la méthode d'acquisition des données, il est spécifié à qui s'adressent les entretiens :

- Les MF sont : Chaire d'entreprise AgroSYS, CA04, PNRV, SCP
- Les animatrices : Nora Dermech et Perrine Puyberthier
- Les agriculteurs : ils seront à déterminer en fonction des données disponibles issues de la bibliographie pour suivre l'évolution des pratiques, mais aussi en fonction des actions suivies et de leur implication ou non dans la démarche (Le groupe "témoin" est un groupe d'agriculteurs qui n'a jamais participé aux actions de Regain).
- Les partenaires, pouvant se préciser par les dénominations suivantes :
  - Techniques : CRIEPPAM, Arvalis, SCA3P, ...
  - Économiques : SCA3P, GPS, Prodia, ....
  - Experts : enseignants-chercheurs de la spécialisation PVD, chaire et UMR INRA
    - regard extérieur
- Les élus

## Fonctionnement interne

L'organisation interne, la gouvernance et la communication entre les membres fondateurs permettent-elles un déroulement durable de la démarche ?

- Perception de la durabilité à moyen terme de Regain
- Perception de la durabilité à long terme de Regain
- Nombre de COPIL et de CODIR par an
- Satisfaction vis-à-vis des CODIR
- Accord entre la tenue de la réunion et l'ordre du jour annoncé
- Taux de présence en CODIR
- Plus-value apportée par la structure en partenariat en ce qui concerne les demandes de subventions
- Existence de documents listant les objectifs initiaux, par thématique
- Existence d'indicateurs et données à récolter définis lors de la création de la démarche
- Taux de comptes-rendus transmis après les réunions
- Retours et amendement des comptes-rendus
- Ressenti quant aux délais de transmission de l'avancée des actions
- Ressenti quant au contenu de l'information transmise
- Connaissance des besoins et des attentes des autres MF
- Degré de participation des membres fondateurs à la prise de décision
- Perception de la satisfaction du partenariat entre les MF

Les moyens mobilisés ont-ils permis de répondre aux objectifs fixés ?

- Écart entre ressources planifiées et mobilisées par thématique
- Satisfaction du nombre d'actions réalisées par rapport aux attentes
- Nombre de jours équivalents temps plein alloués à l'animation
- Écart entre nombre d'heures planifiées et réelles consacrées à l'animation en mi-temps
- Ressenti des animatrices vis-à-vis de la charge de travail
- Taux de financements ayant aboutis par rapport au nombre de demandes réalisées

- Nombre de jours équivalents temps plein alloués à la recherche de financement et/ou au montage de projet
- Écart entre l'échéancier planifié et le calendrier de production réel (organisation)

#### Collaboration avec les partenaires

La diversité des acteurs impliqués est-elle une plus-value pour la démarche Regain ?

- Nombre d'acteurs par catégorie impliqués au début du projet par rapport à actuellement
- Acteurs manquants
- Plus-value apportée par la structure en partenariat en ce qui concerne l'émergence de projets et d'actions
- Opportunité de travail avec de nouveaux acteurs
- Caractéristiques des agriculteurs impliqués
- Caractéristiques des exploitations
- Connaissance de Regain
- Proportion des raisons de non-participation

En quoi l'intégration des partenaires permet-elle une synergie sur le territoire dans le cadre de la démarche ?

- Evolution de la vision des agriculteurs sur les structures institutionnelles
- Evolution des liens entre les acteurs économiques et le PNR, la CA, les élus municipaux (ou d'EPCI)
- Disponibilité des interlocuteurs
- Capacité pour un agriculteur à nommer rapidement et/ou spontanément un interlocuteur pour chaque thématique dans laquelle il est impliqué
- Considération et écoute
- Prise en compte des avis
- Libre expression

- Mobilisation d'outils de mise en commun des connaissances, expériences et matériel
- Evolution des partages entre agriculteurs (bouche à oreille, ...)

La méthodologie, la compilation et la transmission des résultats sont-elles menées de manière adaptée ?

- Nombre de supports de communication par thématique
- Communication des résultats des actions pour lesquelles l'agriculteur a été sollicité
- Lecture des supports de communication
- Adaptation des supports de communication (en termes de typologie)
- Compréhension des supports de communication
- Pour chaque MF, pourcentage de partenaires le citant comme MF
- Pour chaque MF, pourcentage de partenaires connaissant son rôle
- Nombre d'articles de presse (en ligne et publiés), d'émissions radios ou de reportages télévisés qui ont été publiés sur Regain
- Portée géographique de ces publications
- Existence de rapports et de comptes-rendus par action, pour l'ensemble des axes thématiques
- Taux d'actions dont les résultats sont stockés dans une base de données, par thématique
- Facilité d'accès aux bases de données
- Présence d'un plan d'action clairement défini et connu de tous

La démarche Regain est-elle intégrée dans le territoire et a-t-elle une influence sur et en dehors du territoire ?

- Nombre de projets du plateau en interaction avec Regain
- Existence de demande(s) de retours d'expérience ou de transferts de compétences
- Evolution de la vision des élus impliqués dans la démarche sur l'agriculture du plateau et de la prise en compte de l'agriculture et l'environnement lors des décisions
- Capacité de distinction des actions propres à Regain





## Aspect technique

Dans quelle mesure la diversité des actions mises en place a-t-elle permis d'accompagner l'ensemble des partenaires vers de nouvelles pratiques plus durables ?

- Nouvelles connaissances acquises suite aux essais
- Nombre d'agriculteurs ayant changé de pratiques, par thématique
- Raisons des changements de pratiques
- Nouvelles pratiques les plus représentées sur le plateau
- Pertinence des choix pour les essais
- Nombre d'agriculteurs s'engageant à conserver les haies si les aides s'arrêtent
- Nombre d'actions ayant été avortées, par thématique
- Proportion des raisons qui ont impacté le déroulement des actions

Les actions mises en place ont-elles permis d'atteindre les objectifs initiaux de Regain?

- Nombre total d'actions réalisées pour cet axe thématique
- Nombre de campagnes de reliquats azotés
- Evolution des reliquats azotés
- Ecart quantité d'azote minéral épandue (kg/ha)
- Ecart quantité d'azote organique épandue (kg/ha)
- Ecart quantité de phosphore minéral épandue (kg/ha)
- Fractionnement apport azoté
- Part de légumineuses dans la SAU, par type d'exploitation
- Evolution du poids des intrants de fertilisation dans le chiffre d'affaire
- Evolution du type de fertilisant majoritaire
- Nombre d'agriculteurs ajustant leur fertilisation azotée suite aux recommandations du bulletin de fertilisation
- Nombre total d'actions réalisées pour cet axe thématique
- Ecart des IFT
- Ecart de la part de la SAU non traitée en produits phytosanitaires (%)
- Ecart désherbage chimique

- Ecart du coût désherbage chimique
- Ecart du taux de matière organique dans les sols
- Ecart de la diversité et activité biologique du sol
- Ecart des surfaces avec couverts végétaux (%SAU)
- Nombre total d'actions réalisées pour cet axe thématique
- Taux de diminution du dépérissement du lavandin depuis le début de la démarche
- Différence du taux de dépérissement entre agriculteurs qui ont suivi les actions contre le dépérissement et ceux qui n'en ont pas fait
- Ecart du taux de reprise lavandin
- Ecart entre les taux d'enherbement initiaux et actuels
- Évolution de la diversité des rotations
- Diversification des cultures
- Ecart de la SAU en rotation
- Nombre total d'actions réalisées pour cet axe thématique
- Composés marqueurs de la pollution aux produits phytosanitaires de l'eau
- Nombre total d'actions réalisées pour cet axe thématique
- % SAU IAE
- Evolution de la faune, des bactéries et des champignons dans le sol
- Evolution linéaire de haies entre ceux ayant eu des financements et ceux n'en ayant pas bénéficié
- Linéaire de haies plantées en comparaison avec l'objectif initial

En annexe, vous trouverez chaque indicateur détaillé sous forme de tableaux. Ces tableaux reprendront tous les items décrits précédemment, de la façon suivante :

Libellé de l'indicateur	
Axe thématique	
Question évaluative	
Définition de l'indicateur	
Acquisition des données	
Système d'évaluation	
Echelle de faisabilité	Échelle allant de 1 à 3, 1 représentant la faisabilité la plus forte et 3 la plus faible
Échelle de pertinence	Échelle allant de 1 à 3, 1 représentant la pertinence la plus forte et 3 la plus faible

Exemple détaillé :

Libellé de l'indicateur	Satisfaction vis-à-vis des CODIR
Axe thématique	Fonctionnement interne
Question évaluative	L'organisation interne, la gouvernance et la communication entre les membres fondateurs permettent-elles un déroulement durable de la démarche ?
Définition de l'indicateur	Appréhender la satisfaction des MF à propos de l'organisation des instances de décisions, de leur efficacité, des prises de décisions faites et du temps qui y est alloué
Acquisition des données	Entretiens avec les MF
Système d'évaluation	<p>Évalué par la mise en place d'une échelle de notation (de 1 à 4) :</p> <ol style="list-style-type: none"> <li>1. Pas du tout satisfait</li> <li>2. Pas satisfait</li> <li>3. Satisfait</li> <li>4. Très satisfait</li> </ol>
Faisabilité	1
Pertinence	1

## 4. Données disponibles

Pour effectuer l'évaluation, l'évaluateur pourra se baser sur des documents existants, mais il aura aussi à acquérir de la donnée complémentaire, notamment par des entretiens, des questionnaires ou des ateliers.

L'évaluateur aura à sa disposition :

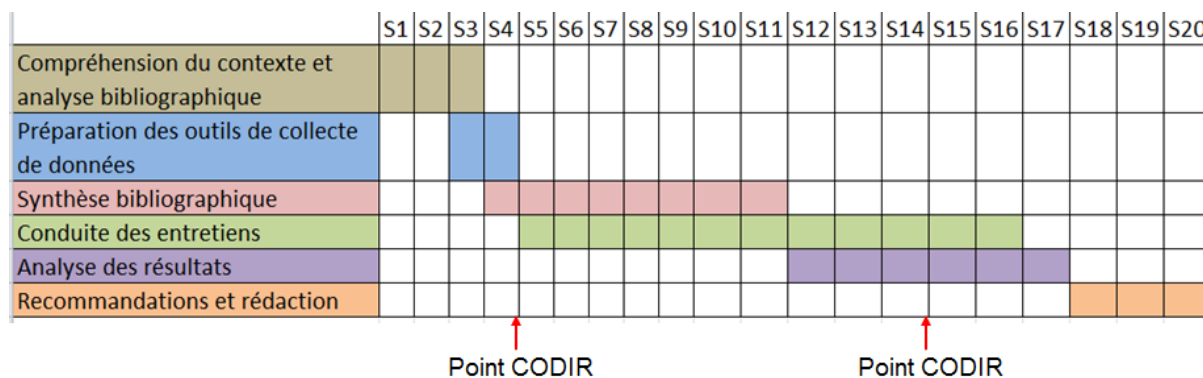
- le document de cadrage, contenant les informations élémentaires vis-à-vis de l'évaluation (contexte, méthodologie, diagramme d'objectif)
- un fichier Excel, contenant l'ensemble des indicateurs, leurs explications et mode d'acquisition
- les comptes-rendus de CODIR, COPIL, COTECH
- les mémoires de stages et travaux étudiants
- les comptes-rendus synthétiques des entretiens de cadrage de l'évaluation
- Contacts des partenaires, à compléter par l'évaluateur
- les données sur la qualité de l'eau : [siem.eaurmc.fr/qualiteeaux/captages-prioritaires/](http://siem.eaurmc.fr/qualiteeaux/captages-prioritaires/) et [ades.eaufrance.fr/](http://ades.eaufrance.fr/)

On y trouvera des informations et mesures sur les composés suivants : métaldéhyde, diméthénamide, métochlore, nitrates, clothianamide. Ces composés sont notamment présents dans les produits phytosanitaires tueurs de pollinisateurs.

- ainsi que les documents complémentaires apportés par les membres fondateurs et partenaires (fichier Excel avec le bilan des actions, les rapports d'animation, données des partenaires, ...)

## 5. Déroulement du stage et recommandations

Le calendrier fourni ci-dessous permettra à l'évaluateur de pouvoir organiser le temps du stage en fonction des missions. Le calendrier a été défini pour une période de stage de 5 mois, et pourra être ajusté si les modalités de temps de stage sont revues (S = semaine).



**Figure 6** : Calendrier du stage pour l'évaluation

Pour la phase d'entretiens, et sur la base d'un stage de 5 mois, nous recommandons :

- des entretiens en face-à-face
- pour chaque structure, des entretiens qui se font en présence avec un technicien et une personne de la direction
- Minimum 30 entretiens avec des agriculteurs (15 agriculteurs faisant partie de Regain, et 15 faisant office de groupe témoin) et également 15 MF et partenaires

L'enjeu pour l'évaluateur sera de garder l'anonymat afin de favoriser une libre expression des personnes interrogées, et pouvoir récolter de la donnée objectivement.

## 6. Livrables à fournir

A l'issue du stage, l'évaluateur devra être en mesure de fournir les éléments suivants:

- Une grille d'évaluation complétée et réajustée (questions évaluatives et indicateurs)
- Un rapport d'évaluation : bilan et constat, réponses aux questions évaluatives, limites des méthodes utilisées, recommandations finales après discussion avec le comité de pilotage, annexes
- Une synthèse des Atouts/Faiblesses, et Opportunités/Menaces de la démarche Regain (Matrice AFOM)
- Éventuellement, proposition d'outils et de méthodes quant à la mise en commun des données et informations
- Les comptes rendus d'entretiens et de réunions : ces documents devront être validés auprès des personnes concernées
- Une trame de tableau de bord et de base de données

Une restitution orale auprès du CODIR et du COPIL pourra être envisagée à la fin du stage.

### Annexes

Tableau d'indicateurs

Tableau Excel rassemblant les questions évaluatives, sous questions et indicateurs

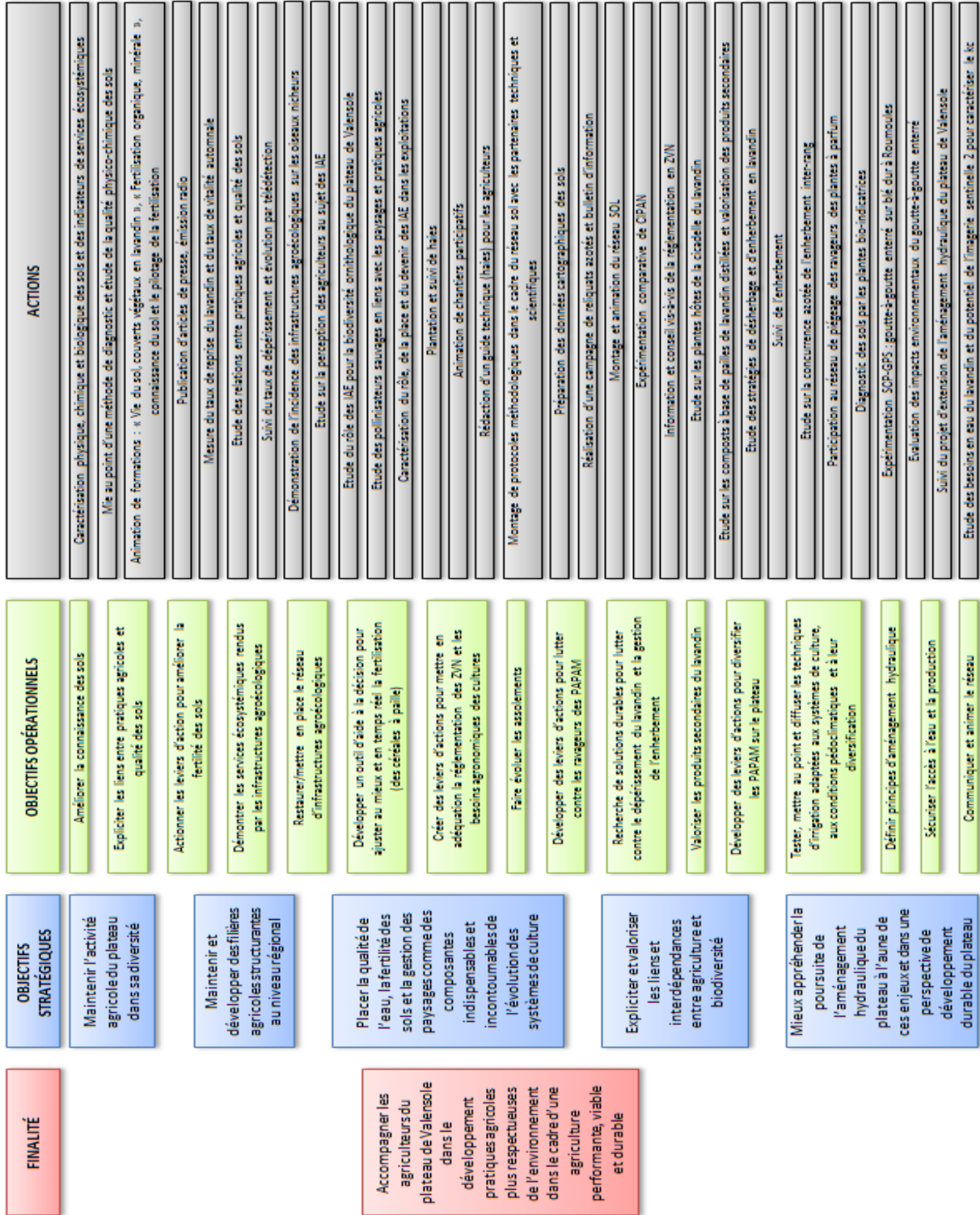
Mind Map

Comptes rendus d'entretiens

Guide d'entretien

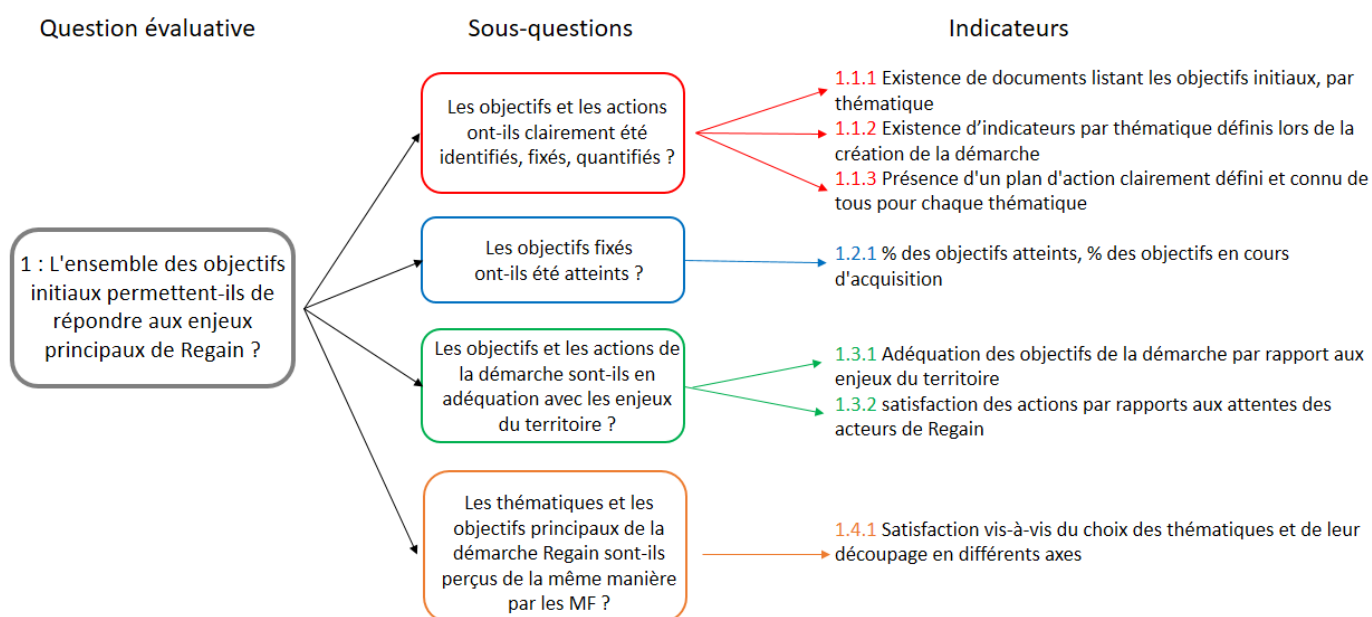


## Annexe 2 : Diagramme d'objectifs de la démarche Regain

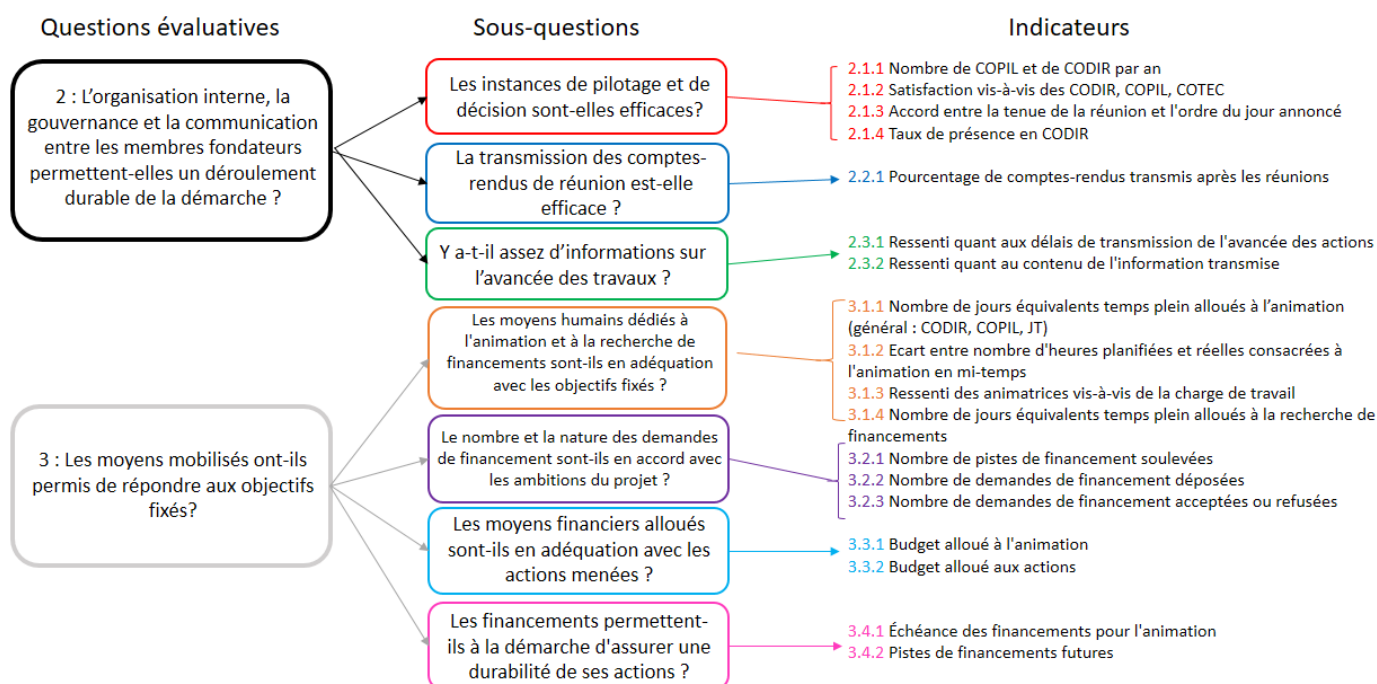


## Annexe 3 : Liste des indicateurs de l'évaluation

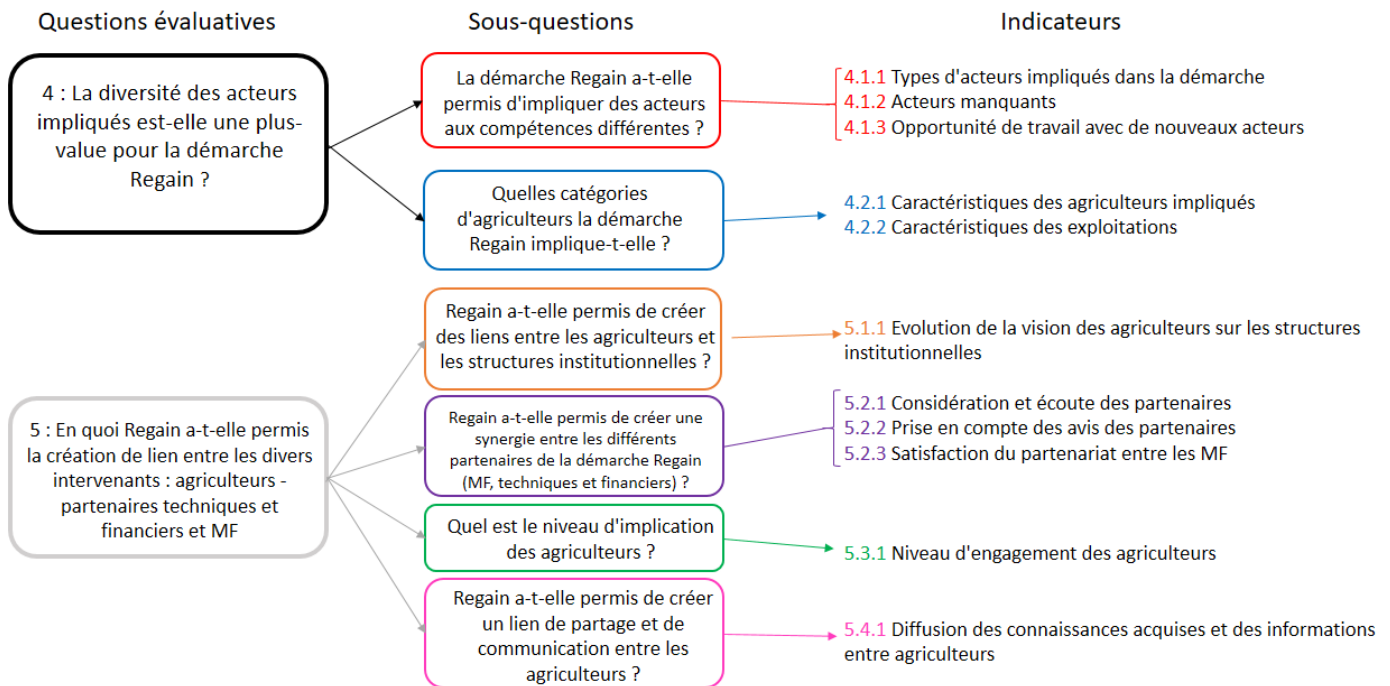
### Cadre général de la démarche Regain



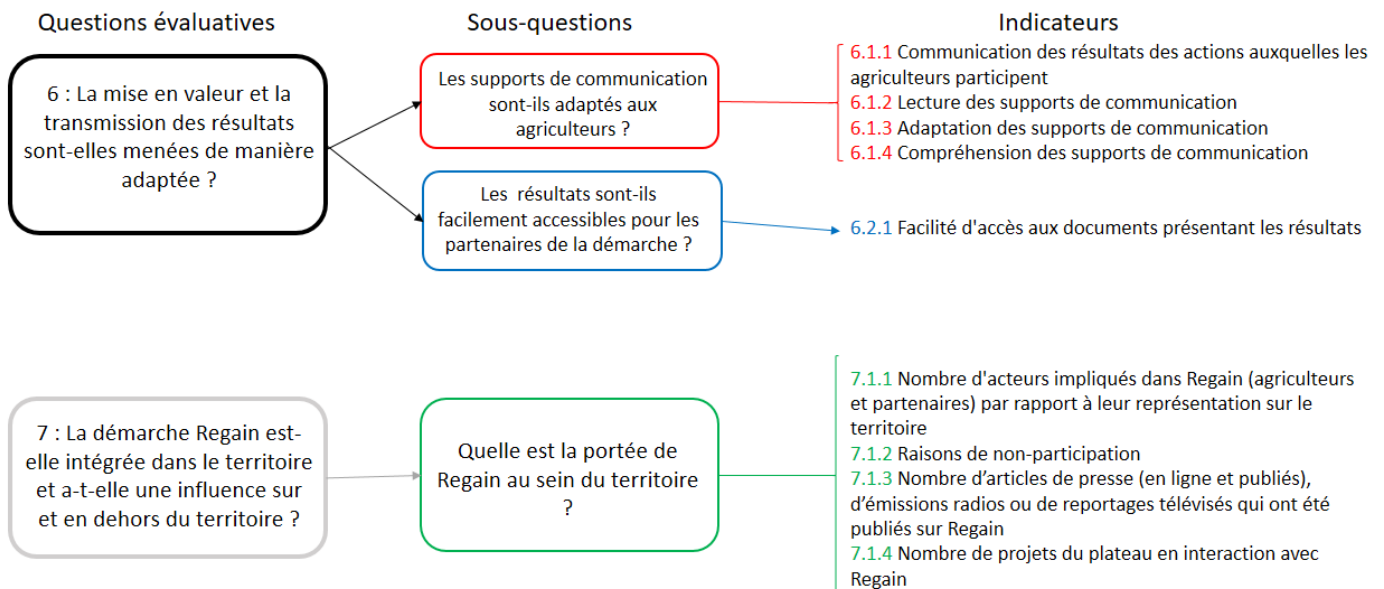
### Fonctionnement interne



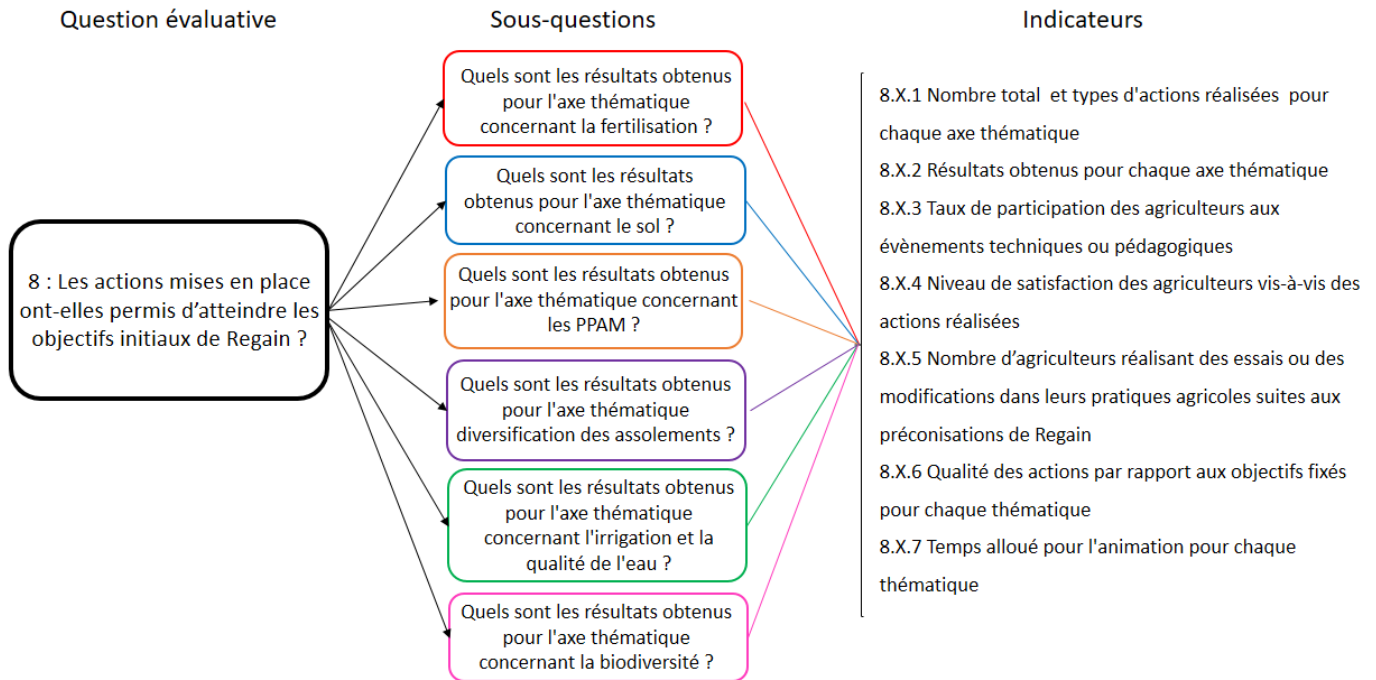
## Collaboration entre tous les acteurs de Regain



## Collaboration entre tous les acteurs de Regain



## Technique



CATALOGUE DES  
DONNÉES ET  
PUBLICATIONS  
RELATIVES À LA  
DÉMARCHE REGAIN

Août 2019

Coline Léandre

La démarche « REGAIN- accompagner l'évolution des pratiques agricoles sur le plateau de Valensole vers des agrosystèmes plus durables » a été lancée pour répondre aux difficultés d'ordre environnemental, économique, et agronomique auxquelles les exploitations agricoles sont confrontées. Le plateau de Valensole doit faire face à des problèmes critiques tels que la pollution des eaux par les nitrates et les produits phytosanitaires, la baisse de la fertilité des sols et leur sensibilité à l'érosion, le dépérissement de la culture du lavandin, la variabilité des prix des produits agricoles, les nouvelles orientations de la Politique Agricole Commune (PAC) et l'adaptation au changement climatique. Ce plateau possède également une faune et une flore spécifique, dont certaines espèces sont protégées. Pour répondre à ces enjeux multiples, la Société du Canal de Provence et d'Aménagement de la région provençale (SCP), le Parc Naturel Régional du Verdon (PNRV), La Chambre d'agriculture des Alpes de Haute Provence (CA04) et la chaire d'entreprises AgroSYS (Ingénierie pour les agrosystèmes durables) de Montpellier SupAgro se sont associés pour développer et animer cette démarche ensemble. Cette coopération et cette pluridisciplinarité sont une des forces du programme Regain. Cependant, elle entraîne une multiplication du nombre de publications provenant de chaque membre fondateur et des partenaires du programme. De plus, la participation des étudiants de Montpellier SupAgro dans la réalisation d'études et de projets augmente la quantité de données produites dans le cadre de la démarche REGAIN. Il a donc été nécessaire de rassembler ces publications et d'explicitier leur contenu pour faciliter l'accès aux données et le partage des informations pour tous les membres fondateurs de REGAIN et pour les nouveaux stagiaires et étudiants qui découvriront la démarche et l'ensemble de ces publications.

## Table des matières

Agriculture, paysage et biodiversité : optimiser les services écosystémiques sur les exploitations agricoles.....	43
Climat .....	43
La diversification des productions : comment introduire de nouvelles cultures sur le plateau ? .....	44
Elaboration et suivi de la démarche REGAIN .....	45
Bilans d'activité et d'animation.....	45
Comptes rendus des comités .....	46
Evaluation.....	47
Fertilisation des grandes cultures .....	47
Bulletins reliquats azotés .....	49
Irrigation : quelles évolutions dans les pratiques et le matériel ? .....	50
L'agriculture du plateau de Valensole.....	50
Plantes à parfum, aromatiques et médicinales.....	51
Compostage.....	51
Le dépérissement du lavandin .....	56
Qualité des sols .....	57
Réseau Sol .....	58

## Agriculture, paysage et biodiversité : optimiser les services écosystémiques sur les exploitations agricoles

1

**Titre** : Elaboration, application et promotion d'une méthodologie de conception de haies multi-services adaptées au contexte du plateau de Valensole

**Type de document** : Rapport

**Auteur** : Alexandra CHARREYRON

**Date de publication** : 2016

**Contenu** : Ce mémoire présente les services écosystémiques rendus par les haies aux agriculteurs. Il explique comment concevoir ces éléments paysagers et comment accompagner les agriculteurs pour planter ces haies. Enfin, il propose une méthode pour étendre le réseau d'agriculteurs volontaires en valorisant le projet et en démontrant les services rendus par ces éléments paysagers. Ce mémoire permet, pour quelqu'un qui voudrait réaliser les mêmes travaux sur un autre territoire, de s'approprier la méthode à utiliser pour mettre en place une méthodologie de conception de haie adaptée à un certain contexte, ainsi que le processus pour réaliser un guide technique local reprenant cette méthodologie. En effet, les services attendus, les contraintes ainsi que les essences peuvent varier d'un territoire à l'autre, mais la méthode pour chercher ces informations reste la même.

2

**Titre** : Caractérisation de la place, du rôle et du devenir des infrastructures agroécologiques dans les exploitations agricoles du Plateau de Valensole

**Type de document** : Rapport

**Auteur** : Camille GARBET

**Date de publication** : 2015

**Contenu** : Ce mémoire présente la définition des infrastructures agroécologiques (IAE) et la prise en compte de celles-ci dans les aides de la PAC. Il définit et caractérise les IAE ainsi que leur rôle selon les agriculteurs, puis il dresse une classification des IAE en fonction des exploitations agricoles. Ensuite, ce mémoire souligne le rôle des IAE en présentant une typologie de ces infrastructures. Enfin, le lien entre ces services et les aides de la PAC est expliqué et discuté.

## Climat

1

**Titre** : CAMPAGNE CLIMATIQUE

**Date de publication** : 2013-2014

**Contenu** : Les épisodes pluvieux des années 2013 et 2014 sont détaillés dans ce document. Les conséquences sur le travail agricole et la production sont également présentées.



## La diversification des productions : comment introduire de nouvelles cultures sur le plateau ?

**1** **Titre** : Simulation et analyse de scénarios de développement des légumineuses et de leur impact sur les bilans d'eau et d'azote sur le plateau de Valensole

**Type de document** : Rapport

**Auteurs** : David BERG, Julie CAQLARD, Clémence DARLEY, Pedro De LINAN, Céline DURAND, Louise ECOCHARD, Solène GUILLOT, Thibault LEFEUVRE, Elisa KAMIR, Clara VALIENTE

**Date de publication** : 2017-2018

**Contenu** : Ce rapport d'étude présente le contexte de Regain, les enjeux de la région et l'intérêt des légumineuses du plateau de Valensole. Ensuite, le matériel et les méthodes utilisés sont expliqués pour mener aux résultats concernant les simulations des scénarios d'introduction de légumineuses dans les rotations réalisées sur le plateau. Cela nous apporte des informations sur les bilans hydriques et azotés et la production agricole.

**2** **Titre** : Analyse de scénarios de développement des légumineuses sur le plateau de Valensole

**Type de document** : Présentation

**Contenu** : Ce document nous présente le zonage de dépérissement sur le plateau de Valensole, puis, les différents scénarios de rotation avec introduction de légumineuses et les modèles de bilan hydrique et de bilan d'azote. Les résultats des simulations sont ensuite présentés. Ils concernent les productions agricoles, le bilan hydrique, le bilan d'azote, la concentration en nitrates dans l'eau de drainage.

**3** **Titre** : Présentation des essais couverts végétaux en lavandin

**Type de document** : Présentation

**Auteur** : PNRV

**Date de publication** : 29/07/2019

**Contenu** : Pour différents agriculteurs, il est présenté, les essais de couverts végétaux mis en places dans son exploitation et les résultats observés suite à ces essais. Les cultures utilisées sont le triticale, le sainfoin ou la coriandre. Les résultats concernent la capture des cicadelles, le taux de dépérissement en fonction du couvert utilisé et du rendement de ce couvert. Vous trouverez également dans cette présentation une comparaison entre la fertilisation organique et la fertilisation minérale et les effets des couverts interrangs sur la sécheresse.

## Elaboration et suivi de la démarche REGAIN

1

**Titre** : Elaboration du programme d'actions du projet REGAIN » ; « Accompagner l'évolution des pratiques agricoles du plateau de Valensole vers des agrosystèmes plus durables

**Type de document** : Rapport

**Auteur** : Nora DERMECH

**Date de publication** : 2014

**Contenu** : Ce mémoire permet d'identifier et de restituer les pratiques agricoles actuelles observées sur le plateau de Valensole en interaction avec les différents enjeux du territoire pour en dégager les thématiques et les actions du programme Regain. Dans ce document, vous trouverez la présentation du plateau de Valensole, de ses enjeux et des initiatives déjà menées et la méthodologie pour constituer le plan d'action de Regain. Enfin les principaux constituants du projet sont présentés : la présentation de la démarche Regain avec la description détaillée des thématiques abordées, le système de gouvernance de cette démarche et le financement du programme.

2

**Titre** : Convention Regain

**Auteurs** : CA04, PNRV, SCP, AgroSYS

**Date de publication** : 20 janvier 2016

**Contenu** : Ce document permet de cadrer le partenariat entre les 4 membres fondateurs du projet Regain. Tout d'abord, il présente le projet Regain et ses objectifs, puis les attentes des différents partenaires, les organisations et la gouvernance, les engagements de chaque partenaires, les conditions de partage des données et la durée du partenariat.

### Bilans d'activité et d'animation

3

**Titre** : COMPTE-RENDU de l'OPERATION N° Dossier n°2015-03100 - deb 15-410 DU 24/04/15 Bilan d'animation du projet REGAIN - Perrine PUYBERTHIER - Période d'animation : juin à décembre 2015

**Date de publication** : 2015

4

**Titre** : Note technique animation REGAIN CA PNRV

**Date de publication** : 2016

5

**Titre** : Rapport d'activité : Animation du projet REGAIN « Accompagner l'évolution des pratiques agricoles sur le plateau de Valensole vers des agrosystèmes plus durables»

**Date de publication** : 2017

6

**Titre** : REGAIN : Accompagner l'évolution des pratiques agricoles sur le plateau de Valensole vers des agrosystèmes plus durables - Bilan d'activité - Animation effectuée par le Parc naturel régional du Verdon

**Date de publication** : 2017

7

**Titre :** Trame bilan Regain 2016-2018.VFF

**Date de publication :** 2018

**Contenu des bilans d'activité et d'animation :** Les bilans d'activité résument les principales actions menées pour chaque année. Ils dressent également un bilan évaluatif en mettant en avant les forces et les faiblesses du programme pour identifier les axes de travail prioritaires. Ce document présente également les moyens alloués pour chaque action. On retrouve les mêmes informations dans les bilans d'animation avec, en plus, le détail du travail des animatrices.

8

**Titre :** Bilan REGAIN 2014-2018VF

**Type de document :** Tableur Excel

**Contenu :** Ce tableur présente l'ensemble des actions réalisées entre 2014 et 2018. Pour chaque action, il est précisé l'axe thématique, les partenaires impliqués, les indicateurs de moyens, les indicateurs de résultats et l'analyse de l'action (résultat qualitatif, freins et limites)

9

**Titre :** PA Regain 2019-2020VF

**Type de document :** Tableur Excel

**Contenu :** Ce tableur présente le plan d'actions de la Chambre d'agriculture 04 et du Parc Naturel Régional du Verdon pour les années 2019-2020. Pour chaque action, il est précisé l'axe thématique, l'année de réalisation, le temps consacré à cette action, le contexte, les objectifs et les remarques du CODIR.

### Comptes rendus des comités

10

**Titre :** Compte rendu de comité de pilotage

**Dates de publication :** 24/09/14 ; 14/04/15 ; 10/09/15 ; 14/10/16 ; 17/10/17 ;

11

**Titre :** Compte rendu de comité de direction

**Dates de publication :** 04/02/19 ; 02/07/19

12

**Titre :** Compte rendu de réunion technique

**Dates de publication :** 12/11/14 ; 20/06/16

**Contenu des comptes rendus de comités :** Ces comptes rendus permettent de garder une trace de ce qui a été dit et décidé lors des réunions. Dans chaque compte rendu figure l'ordre du jour de la réunion et les personnes présentes. Les comptes rendus des comités de direction (CODIR) exposent le pilotage du projet et comment sont coordonnées les actions et les recherches de financement. Les comptes rendus des comités de pilotage exposent les travaux et actions réalisées dans une thématique en particulier. La planification de nouvelles actions est également présentée. Enfin, les comités de réunion technique présentent une ou plusieurs actions en particulier et détaillent les aspects techniques et la participation des agriculteurs à ces actions.

## Evaluation

13

**Titre** : Cahier des charges pour l'évaluation intermédiaire de la démarche Regain sur le plateau de Valensole

**Type de document** : Rapport

**Auteurs** : Marie GOJON, Laura MONTIEL, Marine ROL

**Date de publication** : mars 2019

**Contenu** : Dans ce cahier des charges vous trouverez le contexte de la démarche, la présentation de l'évaluation et de l'expertise attendue ainsi que la prestation attendue de la part de l'évaluation avec la description du déroulement du stage et les livrables à fournir pour cette évaluation. La liste des données disponibles pour l'évaluation est également fournie.

## Fertilisation des grandes cultures

1

**Titre** : ETUDE DE L'INTERET D'UNE FERTILISATION ORGANIQUE - CULTURE DE LAVANDIN

**Type de document** : Rapport

**Auteur** : Paul LOPEZ, Chambre d'Agriculture des Alpes de Haute Provence

**Date de publication** : 2014

**Contenu** : Pour chaque exploitation, on teste différentes modalités de fertilisation et les résultats, concernant la quantité de matière verte, le H.E, la concentration et le rendement H.E et la production d'huiles essentielles, sont présentés et comparés en fonction des modalités.

2

**Titre** : Etude sur l'efficience des Intrants et leur rôle dans la durabilité des Systèmes Agricoles face aux changements globaux Mise au point d'une méthodologie et premier test sur des exploitations agricoles à base de blé dur et lavandin du plateau de Valensole et sur des exploitations viticoles méditerranéennes

**Type de document** : Rapport

**Auteurs** : Albuquerque Gessyka, Bourgeois Maeva, Burq Noémie, Dermech Nora, Dupuy Laura, Godefroy Gilles, Macedo-Silva Vanessa, Notaro Martin, Obriot Manon, Pasquier Charlotte, Rakotobe Veromanitra, Rougier Marie, Rousseau Lucie, Ruynat Laure, Vrecord-Mittel Guilhem

**Date de publication** : Mars 2014

**Contenu** : Au-travers de ce rapport, nous allons présenter le choix du cadre d'analyse et d'acquisition des données, la méthodologie utilisée, puis son application sur le terrain ainsi que les résultats obtenus suite aux premiers entretiens réalisés avec les agriculteurs. Nous présenterons enfin une réflexion sur la méthodologie employée ainsi que ses limites et les possibles pistes d'amélioration.

3

**Titre :** Fiche technique : amendement engrais organiques

**Contenu :** Ce document présente différents types de fertilisants organiques et leurs propriétés.

**Titre :** RAPPORT D'ANALYSE DE MATIERE FERTILISANTE compost 1 an

**Date de publication :** 29/08/2017

**Contenu :** Ce rapport présente l'Indice de Stabilité de la Matière Organique (ISMO) pour un compost de 1 an

4

**Titre :** RAPPORT D'ANALYSE DE MATIERE FERTILISANTE compost 3 ans

**Date de publication :** 29/08/2017

**Contenu :** Ce rapport présente l'Indice de Stabilité de la Matière Organique (ISMO) pour un compost de 3 ans

5

**Titre :** RAPPORT D'ANALYSE DE MATIERE FERTILISANTE vert broyé

**Date de publication :** 29/08/2017

**Contenu :** Ce rapport présente l'Indice de Stabilité de la Matière Organique (ISMO) pour un vert broyé

6

**Titre :** Graph ISMO Lavandin

**Type de document :** Tableur Excel

**Contenu :** Ce tableur contient les graphes et les données utilisées pour illustrer les "RAPPORTS D'ANALYSE DE MATIERE FERTILISANTE" pour un compost de 1 an, un compost de 3 ans et un vert broyé.

7

**Titre :** Etude PVD 2016 BDD-FINAL

**Type de document :** Tableur Excel

**Contenu :** Ce tableur présente des données générales sur les exploitations, accompagnées de conseils à utiliser comme outils d'aide à la décision, la totalité des données de terrain récoltées, les groupes structurels, l'organisation des enquêtes de terrain et les pratiques de fertilisation par groupes de gestion. Ces données ont été produites lors du travail de terrain de la promotion PVD (Montpellier SupAgro) 2016.

## Bulletins reliquats azotés

8

**Titre :** Bulletins de fertilisation

**Auteurs :** Nora Dermech, Chambre d'agriculture 04, Arvalis-Institut du Végétal

**Dates de publication :** 08/04/16 ; 14/04/16 ; 17/10/16 ; 13/01/17 ; 11/04/17 ; 14/10/17 ; 15/11/17 ; 27/04/18

**Contenu :** Vous trouverez dans ce bulletin :

- Le bilan météo et le stade de développement du blé dur
- Les valeurs de potentiel de rendement par type de conduite (sec/irrigué) et par variété
- Des conseils pour la fertilisation
- Quelques rappels agronomiques sur la fertilisation du blé dur

## Irrigation : quelles évolutions dans les pratiques et le matériel ?

**1** **Titre :** Impacts agro-environnementaux de l'irrigation des systèmes cultivés sur le plateau de Valensole

**Type de document :** Rapport

**Auteur :** Coralie WELSCH

**Date de publication :** 2017

**Contenu :** Ce mémoire présente, dans un premier temps, le contexte de l'étude avec les enjeux actuels du plateau de Valensole et le réseau d'irrigation de la SCP sur le plateau. Puis la méthodologie d'acquisition des données pour chaque axe d'étude :

- Agronomie
- Sol
- Biodiversité

Les résultats obtenus concernent les différents usages de l'irrigation aujourd'hui sur les exploitations du plateau de Valensole, les différences de structures et de fonctionnement entre système au sec et système irrigué, les impacts de l'irrigation sur l'organisation du travail, le lien entre irrigation et changement de pratique, l'impact de l'eau sur les processus de fonctionnement du sol, les estimations des bilans apparents d'azote et d'eau, l'impact de l'irrigation du l'Outarde canepetière et la faune du sol. Ces résultats sont présentés sous forme de matrice SWOT.

## L'agriculture du plateau de Valensole

**1** **Titre :** Etude diagnostique des systèmes agricoles du plateau de Valensole

**Types de document :** Article de revue

**Auteurs :** L. Baillet, M. Bénézit, E. Bonilla, M. Bouttes, A. Corbet, V. Couderc, T. Debaillieul, V. Depoix, N. Dermech, K. Lé, L. Ducler, H. Fernandez, B. Nègre, C. Ngo Dinh, S. Passarieu, E. Rebolle, F. Vuillemin ; Encadrés par A. Capillon, J. Wery

**Date de publication :** 13 mars 2013

**Contenu :** Cette étude présente la typologie et le fonctionnement des exploitations agricoles du plateau de Valensole. Puis, les itinéraires techniques du lavandin et du blé dur sont détaillés. Enfin, il est présenté plusieurs perspectives d'avenir pour les exploitations du plateau au sujet de la culture du lavandin et de l'irrigation.

**2** **Titre :** Etude préalable à l'accompagnement des acteurs dans la mise en œuvre de bonnes pratiques agricoles sur le plateau de Valensole

**Type de document :** Rapport

**Auteurs :** L. Baillet, M. Bénézit, E. Bonilla, M. Bouttes, A. Corbet, V. Couderc, T. Debaillieul, V. Depoix, N. Dermech, K. Lé, L. Ducler, H. Fernandez, B. Nègre, C. Ngo Dinh, S. Passarieu, E. Rebolle, F. Vuillemin

**Date de publication :** Avril 2013

**Contenu :** Ce rapport d'étude montre la démarche de l'analyse des systèmes de production agricole adoptée par l'équipe d'étudiants et décrit les résultats obtenus concernant l'assolement principal du plateau de Valensole, la typologie des exploitations, l'analyse des systèmes de culture du lavandin et

du blé dur. De plus, ce rapport propose une vision pour l'avenir des exploitations du plateau de Valensole au sujet de leur dépendance au lavandin, du délai de retour face au dépérissement du lavandin, de la place de l'irrigation sur le plateau et le maintien des productions.

3

**Titre :** Voyage d'étude option ingénieur agronome « Production Végétale Durable » - Les grandes cultures en Provence - Le plateau de Valensole et le Val de Durance

Type de document : Rapport

**Auteurs :** Promotion PVD 2012 : Louise Baillet, Maud Benezit, Yosser Ben Zekri, Evelyne Bonilla, MaëlysBouttes, Alexandre Corbet, Vincent Couderc, Magali David, Thibault Debailleul, Victoire Depoix, Nora Dermech, Lucile Ducler, Hugo Fernandez-Mena, KarineLé, Charlotte Ngo-Dinh, BenjaminNegre, Sébastien Passarieu, Elodie Rebolle, Fanny Vuillemin

**Date de publication :** 5-7 février 2013

**Contenu :** Cette étude présente tout d'abord le contexte de la région au niveau géographique, pédologique, climatique, environnemental, touristiques et de l'organisation des filières. Puis, vous trouverez dans ce rapport une première analyse des systèmes de culture de la région et ensuite des leviers d'actions concernant les grandes cultures, le lavandin et la gestion de la ressource en eau.

## Plantes à parfum, aromatiques et médicinales

### Compostage

4

**Titre :** COMPOSTAGE VERT BROYE – PLATEAU DE VALENSOLE

**Date de publication :** 2002

**Contenu :** Ce document présente les différents scénarios pour comparer les coûts de mise en œuvre de différentes organisations pour le compostage de pailles de lavandin vert broyé sur un territoire (plateau de Valensole) et les principaux résultats observés.

Les scénarios testés sont les suivants :

- R1 : Retourneur d'andain seul sans tracteur ni chauffeur
- R2 : Retourneur d'andain avec tracteur + fourche et chauffeur
- RE3 : Retourneur d'andain avec tracteur + fourche, épandeur et chauffeur
- RE4 : Retourneur d'andain avec tracteur + fourche, tracteur + épandeur et chauffeur
- RE5 : Retourneur d'andain avec tracteur, chargeur télescopique (achat) + épandeur et chauffeur
- RE6 : Retourneur d'andain avec tracteur, chargeur télescopique (location) + épandeur et chauffeur
- E7 : Epandeur, tracteur + fourche et chauffeur
- E8 : Epandeur, tracteur, chargeur télescopique (achat) et chauffeur
- E9 : Epandeur, tracteur, chargeur télescopique (location) et chauffeur



5

**Titre :** Essai paille vert broyé

**Auteur :** Chambre d'agriculture 04

**Date de publication :** 1999

**Contenu :** Ce rapport décrit le dispositif mis en place pour la réalisation des essais avec la localisation et culture, le type de produits testés, les modalités d'essai pour la campagne 1998 - 1999, l'analyse du sol. Puis, les relevés de suivi au niveau du sol et de la culture sont présentés. Ensuite, le rapport expose les conditions climatiques et itinéraires techniques de l'essai. Enfin, les résultats concernant le suivi des nitrates dans le sol et le rendement machine des parcelles est présenté.

6

**Titre :** Etude de la biomasse agricole et de première transformation mobilisable en région PACA

**Type de document :** Rapport

**Auteur :** CA04

**Date de publication :** Juin 2009

**Contenu :** Cette étude comporte une présentation de la filière du lavandin, la description de l'organisation locale et régionale de la production, les procédés d'obtention de l'huile essentielle et de récupération des pailles, la caractérisation physique et énergétique de ce produit, la localisation des gisements en surface et tonnage de ce produit, les résidus d'arrachage des plantations, les filières d'utilisation actuelles ou prévisibles des produits et leurs évolutions, la quantité de paille valorisable, des éléments d'accompagnement nécessaires pour la mise en place des filières de production ou d'utilisation des pailles et des éléments de prix de vente et d'achat de ces produits.

7

**Titre :** Etude de la gestion des sous-produits et déchets organiques dans les Alpes de Haute-Provence

**Type de document :** Rapport

**Auteur :** CHARBONNIER Christian

**Date de publication :** Octobre 2000

**Contenu :** Cette étude propose un inventaire des sous-produits et déchets organiques et présente la gestion de ces sous-produits par des aspects règlementaires et techniques. Ce rapport expose également une analyse des secteurs d'utilisation des sous-produits et des déchets organiques pour finir sur une réflexion au sujet de la gestion de ces produits dans le département.

8

**Titre :** ÉTUDE TECHNICO-ÉCONOMIQUE SUR LES VALORISATIONS DE LA BIOMASSE ISSUE DE LA FILIÈRE LAVANDE – LAVANDIN

**Type de document :** Rapport

**Auteur :** CRIEPPAM

**Date de publication :** 2008

**Contenu :** Cette étude comporte la nature des produits disponibles, leurs quantités et leur répartition au sein du territoire étudié. Les valorisations de cette biomasse disponible sont ensuite énumérées et présentées.

9

**Titre :** Etude vert-broyé

**Type de document :** Rapport

**Date de publication :** 1996

**Contenu :** Cette étude présente, dans un premier temps, la synthèse des données suite à une série d'enquêtes menées auprès des distilleries du plateau de Valensole et de la région de Banon. Ensuite, le processus de compostage est expliqué en détail avec tous les paramètres nécessaires au compostage et les différentes techniques utilisées. Puis, dans ce document, vous trouverez l'étude du compostage de paille de vert-broyé à l'échelle d'une exploitation. Cette étude comporte les contraintes liées à ce projet, les avantages et inconvénients et l'étude technico-économique.

10

**Titre :** Fiche technique : Le compostage

**Auteur :** ADEME

**Contenu :** Le compostage est la seule filière praticable à toutes les échelles, de la pratique domestique à des installations industrielles. Ce document présente les différents procédés existants, le cadre réglementaire des installations et des composts, les impacts sanitaires et environnementaux ainsi que les coûts. Des exemples illustrant diverses situations, des questions réponses et enfin des perspectives (notamment réglementaires) sont envisagées dans ce document de synthèse.

11

**Titre :** Guide du compostage à la ferme

**Auteur :** Fédération des CUMA des Pyrénées-Atlantiques

**Contenu :** Cette plaquette présente le principe du compostage, la réglementation autour de cette pratique, les filières des déchets verts, les valeurs agronomiques du compost des déchets verts seuls accompagnées de l'avis des agriculteurs.

12

**Titre :** Le compostage des déchets verts

**Auteur :** ADEME

**Date de publication :** janvier 2006

**Contenu :** Ce document présente les différents types de déchets verts, l'organisation de la collecte de ces déchets, et comment implanter une plateforme de compostage. Puis, le principe du compostage est expliqué dans son ensemble. Ensuite, le processus de co-compostage est abordé ainsi que la description des éléments de la plateforme de compostage pour arriver aux coûts d'investissement pour l'exploitation pour installer ce type d'infrastructure.

13

**Titre :** Le compostage des pailles de lavande et lavandin distillées en vert

**Auteur :** Eric CHAISSE

**Date de publication :** septembre 2000

**Contenu :** Ce document présente les avantages du compostage, la méthode de compostage, le matériel nécessaire et l'organisation temporelle de production. Puis, l'utilisation du compost est expliquée.

#### *Fiches techniques de la Chambre d'agriculture 04*

14

**Titre :** COMPOSTAGE DES PAILLES DE LAVANDE-DIN

**Auteur :** Sarah PARENT ; Chambre d'Agriculture 04

**Date de publication :** 26/10/18

**Contenu :** Cette fiche technique présente les caractéristiques agronomiques du compost issu des pailles de lavandin et de lavande. Elle indique aussi comment fabriquer ce type de compost, la technique de stockage et d'épandage.

15

**Titre :** Compost de Paille Lavande – Lavandin

**Type de document :** Fiche technique

**Auteur :** Christian Charbonnier (CA 04)

**Date de publication :** Septembre 2012

**Contenu :** Cette fiche présente les différentes techniques de récoltes des pailles de lavande et de lavandin, les sous-produits à composter, les caractéristiques agronomiques de ces pailles et les potentielles utilisations.

16

**Titre** : Réglementations applicables aux activités annexes du compostage

**Type de document** : Fiche technique

**Auteur** : CA04

**Date de publication** : janvier 2012

**Contenu** : Cette fiche présente les réglementations applicables aux activités annexes du compostage au niveau du stockage des déchets verts, du broyage, du criblage et du transport.

17

**Titre** : Le broyage des déchets verts une étape incontournable

**Type de document** : Fiche technique

**Auteur** : CA04

**Date de publication** : janvier 2012

**Contenu** : Cette fiche présente comment s'effectue le broyage des déchets verts par la description des différents types de broyeurs et des équipements nécessaires pour un broyage de qualité.

18

**Titre** : Les grands principes du compostage Composter, c'est piloter un phénomène naturel

**Type de document** : Fiche technique

**Auteur** : CA04

**Date de publication** : janvier 2012

**Contenu** : Cette fiche présente les grands principes du compostage en expliquant le processus dans son ensemble, et les conditions de réussite du compostage.

19

**Titre** : Aspect pratique du compostage Le retournement des andains

**Type de document** : Fiche technique

**Auteur** : CA04

**Date de publication** : janvier 2012

**Contenu** : Cette fiche présente le retournement des andains et les recommandations pour la pratique de cette technique

20

**Titre** : Bilan humique Lavandin

**Type de document** : Tableur Excel

**Contenu** : Ce tableur présente une simulation de l'évolution du bilan humique sur 15 ans avec un assolement lavandin (10 ans) / blé dur (5ans avec enfouissement des pailles). Dans cette simulation, on compare le bilan humique quand l'agriculteur brûle ou vend les pailles avec la situation quand l'agriculteur épand 30 t/ha de pailles compostées à la plantation et avant le blé dur.

21

**Titre :** Compostage

**Type de document :** Tableur Excel

**Contenu :** Ce tableur présente les résultats de la simulation de production de compost de paille de lavandin. Les résultats concernant le bilan de matière et les infrastructures sont exposés dans les 2 premières feuilles. Les données et les calculs réalisés pour cette simulation sont sur les autres feuilles.

22

**Titre :** RESULTATS D'ANALYSES PRODUITS ORGANIQUES -EXPERIMENTATION COMPOST ET BOUES -  
Chambre d'Agriculture 04

**Type de document :** Tableur Excel

**Contenu :** Ce tableur présente les résultats détaillés des analyses de sol, la composition et le potentiel d'humus stable de différents types de compost.

23

**Titre :** Tonnages paille plateau Valensole

**Type de document :** Tableur Excel

**Contenu :** Ce tableur présente, pour chaque commune du plateau de Valensole, le nombre de distillerie, l'équivalent en surface de lavandin distillé et le poids de biomasse en sortie de distillerie.

## Le dépérissement du lavandin

24

**Titre :** Exploration multi-échelle du dépérissement du lavandin : influence des pratiques agricoles et de l'environnement paysager

Une étude de cas sur le plateau de Valensole

**Type de document :** Rapport

**Auteur :** Soizic GUIMIER

**Date de publication :** 2015

**Contenu :** Ce mémoire contient une présentation du lavandin, de son parasite (*H. obsoletus*) et du plateau de Valensole. Le matériel et les méthodes utilisés pour l'identification des hôtes alternatifs de *H. obsoletus* et la dispersion de *H. obsoletus* depuis les plantes sources identifiées et pour la réalisation des entretiens. Enfin, les résultats de l'étude sont présentés :

- Les plantes hôtes de *H. obsoletus* et sa dispersion depuis ces plantes
- Les facteurs qui expliquent la variabilité du dépérissement selon les agriculteurs, le CRIEPPAM et la CA04

25

**Titre** : Le dépérissement du lavandin sur le plateau de Valensole

**Type de document** : Présentation

**Auteurs** : Albuquerque Géssyka, Bel Hadj Hassen Fatma, Godefroy Gilles

**Date de publication** : 24/01/2014

**Contenu** : Ce document présente la biologie du lavandin et du vecteur, source du dépérissement. Puis, il expose les solutions pour diminuer l'impact du phytoplasme du Stolbur sur les cultures de lavandin tout en conservant le rendement et la qualité de la production.

26

**Titre** : Comment lutter contre le dépérissement du lavandin ?

**Type de document** : Présentation

**Auteurs** : Amanda SANTIAGO-CASTOLDI, Annabelle REVEL-MOUROZ, Olfa HANNECHE

**Date de publication** : 26/01/2015

**Contenu** : Ce document présente le phénomène de dépérissement du lavandin et les conditions actuelles de culture. Puis, il propose un nouveau système de culture avec l'évaluation de celui-ci.

## Qualité des sols

1

**Titre** : Analyse de la structure du sol en parcelles de lavandin sur le plateau de Valensole

**Type de document** : PDF

**Auteurs** : Fatma BEL HADJ HASSEN, Maeva BOURGEOIS, Noémie BURQ, Miriam COLIN AVILA, Amani DAGHER, Nora DERMECH, Laura DUPUY, Gilles GODEFROY, Vanessa MACEDO-SILVA, Martin NOTARO, Manon OBRIOT, Charlotte PASQUIER, Veromanitra RAKOTOBÉ, Gessika RODRIGUES DE ALBUQUERQUE, Marie ROUGIER, Lucie ROUSSEAU, Laure RUYNAT, Guilhem VRECORD-MITEL.

**Date de publication** : Novembre 2013

**Contenu** : Ce rapport présente les éléments de diagnostic de la structure du sol par la description du déroulement de l'étude et des aspects financiers. Puis, les méthodes utilisées pour ce diagnostic sont présentées. Enfin, ce rapport expose les résultats concernant l'observation des sols, la caractérisation de l'état structural, l'observation de l'horizon de surface et le lien avec le binage, les différentes localisations et intensités de tassement, la description de l'état de peuplement et l'analyse du lien entre tassement et type de sol et du tassement avec le niveau de dépérissement.

2

**Titre** : Tableau synthèse réactualisé

**Type de document** : Tableur Excel

**Contenu** : Ce tableur présente les résultats détaillés, pour chaque exploitation, des analyses de sol.

## Réseau Sol

3

**Titre** : Pour des sols vivants sur le plateau de Valensole

**Type de document** : Article de journal

**Auteur** : Perrine Puyberthier, PNR du Verdon

**Journal** : L'espace Alpin

**Date de publication** : 1<sup>er</sup> décembre 2017

**Contenu** : Dans cet article, le contexte du plateau et la démarche REGAIN sont présentés, dans un premier temps. Puis, la mobilisation des agriculteurs, l'organisation et le fonctionnement du réseau sol sont expliqués avec une liste des actions réalisées et de leur financement. Enfin, les pratiques privilégiées par les agriculteurs sont explicitées. Un encadré technique sur l'amélioration de la fertilité naturelle des sols figure dans cet article.

4

**Titre** : « Laissez pousser l'herbe ! »

**Type de document** : Article de journal

**Date de publication** : Décembre 2017 – Janvier 2018

**Contenu** : Cet article présente une partie des actions réalisées par le Réseau Sol pour permettre aux agriculteurs de résister au manque d'eau et d'éviter de polluer les nappes situées en dessous des terres de lavandin. Il est abordé la pollution de la nappe phréatique, la motivation des agriculteurs pour adopter un changement de pratique, le rôle de l'enherbement des interrangs et le projet d'installation du goutte-à-goutte.

5

**Titre** : LE RESEAU SOL DE REGAIN : pour des sols vivants sur le plateau de Valensole

**Type de document** : Article de journal

**Date de publication** : janvier 2018

**Contenu** : Cet article présente les travaux du Réseau Sol.

6

**Titre** : Un réseau pour mieux respecter les sols

**Type de document** : Article de journal - annexe du bilan d'animation du PNRV 2017

**Auteur** : Chantal Sarrazin

**Journal** : la France agricole

**Contenu** : Cet article présente les travaux du Réseau Sol.

7

**Titre :** La Qualité des sols sur le plateau de Valensole : Étude de l'impact de pratiques agricoles sur la qualité du sol en parcelle de lavandin

**Type de document :** Rapport

**Auteur :** CHIGNIER-RIBOULON Maxime

**Date de publication :** 27 septembre 2017

**Contenu :** Ce mémoire présente un état des lieux des connaissances sur le sol et ses services écosystémiques, de la qualité du sol, de ses fonctions et du lien entre qualité du sol et pratiques agricoles. Ces informations sont complétées par une étude sur des parcelles du réseau Sol. Cette étude permet de connaître les liens entre type de sol et indicateurs de sol, les liens entre les pratiques agricoles et les indicateurs de sol et les liens entre pratiques agricoles, qualité du sol et état sanitaire du lavandin.

8

**Titre :** Analyses Physico Chimiques : Potentiels et contraintes des sols

**Type de document :** Présentation

**Auteur :** A. KLEIBER Aurea Agrosicences

**Date de publication :** 15/09/17

**Contenu :** Dans cette présentation, vous trouverez les résultats d'analyse des différents statuts du sol :

- Statut physique : pierrosité, profondeur, texture, « CEC »
- Statut acido-basique : pH, Calcaire Total et Actif
- Statut organique et biologique
- Statut minéral : « CaO », K<sub>2</sub>O, MgO, P<sub>2</sub>O<sub>5</sub>, Na<sub>2</sub>O

9

**Titre :** Caractérisation du fonctionnement biologique du sol Par l'analyse de la nématofaune

**Type de document :** Présentation

**Auteur :** Cécile Villenave

**Date de publication :** 15/09/17

**Contenu :** Dans cette présentation, vous trouverez :

- La procédure d'analyse d'échantillons de sol pour l'utilisation des nématodes comme bio-indicateurs
- Les principaux types de nématodes et leurs indications
- L'activité biologique du sol en fonction de son usage
- La mesure de l'abondance des nématodes libres dans le sol sur un échantillon de parcelles
- La diversité de ces nématodes et les caractéristiques démographiques en fonction de chaque espèce
- La présentation du processus de décomposition de la matière organique du sol

Toutes ces données permettent de produire une typologie des sols analysés et d'émettre des conclusions quant aux pratiques favorables à l'augmentation de l'abondance des organismes bénéfiques, aux pratiques favorables à l'augmentation de la diversité fonctionnelle des organismes du



sol et à la complexification des réseaux trophiques et aux pratiques favorables au contrôle de l'impact négatif des nématodes phytoparasites

1

**Titre** : Fertilité Biologique et Organique des Sols du Plateau de Valensole

**Type de document** : Présentation

**Auteur** : Xavier SALDUCCI Société Celesta-lab

**Date de publication** : 15/09/2017

**Contenu** : Ce document présente dans un premier temps les grands principes de l'analyse biologique et propose un bilan des 34 analyses : de état initial jusqu'à la plantation des lavandins.

# Questionnaire destiné aux membres fondateurs du programme Regain

Campagne d'enquêtes de septembre 2019 à décembre 2019

L'année 2019 marque le début d'une deuxième phase de la démarche Regain. Afin d'accompagner cette nouvelle phase, une évaluation est actuellement en cours et pourra nourrir la réflexion quant aux orientations futures. Cette évaluation, prenant place à la fin de la première convention, permettra de donner à tous les acteurs de la démarche une connaissance commune de la situation et pourra servir d'aide à la décision pour les actions futures.

Pour nourrir cette réflexion, chaque membre fondateur pourra exprimer son opinion pour mettre en avant à la fois les points forts de la démarche ou ses insuffisances et sera amené à formuler ses recommandations.

Nous vous proposons un entretien accompagné d'un questionnaire qui vous permettra de donner votre niveau de satisfaction vis-à-vis des actions réalisées et de leur suivi, de la qualité des partenariats et de la communication des informations. Chaque membre fondateur, en fonction de son domaine d'activité, pourra également exposer les résultats de la démarche Regain dont il dispose.

Si vous le souhaitez, vous pouvez compléter ce questionnaire de satisfaction dès à présent. Cependant, la réalisation d'un entretien sera l'occasion de discuter et d'explicitier vos choix de réponse.

Les réponses à ce questionnaire sont confidentielles.

## Présentation de l'enquête

Prénom, Nom :

Organisme :

Email :

Téléphone :

## Cadre général de la démarche Regain

Existe-t-il un plan d'action clairement défini pour chaque thématique de la démarche ?

Oui  Non

Connaissez-vous ce plan d'action ?

Oui  Non

Pour chacun des objectifs de la démarche Regain, précisez son niveau d'acquisition :

1 : Objectif non remplis ;      2 : Objectif en cours d'acquisition ;      3 : Objectif atteint

	1	2	3
Maintenir l'activité agricole du plateau dans sa diversité.			
Maintenir et développer des filières agricoles structurantes au niveau régional.			
Placer la qualité de l'eau, la fertilité des sols et la gestion des paysages comme des composantes indispensables et incontournables de l'évolution des systèmes de culture.			
Expliciter et valoriser les liens et interdépendances entre agriculture et biodiversité.			
Mieux appréhender la poursuite de l'aménagement hydraulique du plateau à l'aune de ces enjeux et dans une perspective de développement durable du plateau.			
Concilier performance économique, environnementale et sociale sur les exploitations agricoles du Plateau de Valensole			
Placer les agriculteurs au cœur de la réflexion en adoptant une approche globale du système agricole			
Communiquer auprès du grand public sur le rôle de l'agriculture sur le territoire			
Diffuser les innovations techniques auprès des agriculteurs			

Développer une évaluation dynamique des actions			
Favoriser l'émergence de solutions innovantes par le développement de dynamiques collectives			
S'appuyer sur le réseau de techniciens et de scientifiques local, national et international			

Les objectifs de la démarche Regain sont-ils en adéquation avec les enjeux du territoire ?

Oui  Non

Pourquoi ?

Quelles sont vos attentes vis-à-vis de la démarche ?

Les actions de Regain répondent-elles à ces attentes ?

Oui  Non

Pourquoi ?

Etes-vous satisfait du choix des thématiques et de leur découpage en différents axes ?

1. Pas du tout satisfait
2. Pas satisfait
3. Satisfait
4. Très satisfait

Pourquoi ?

## Fonctionnement interne

Etes-vous satisfait de l'organisation et du déroulé des CODIR ?

1. Pas du tout satisfait
2. Pas satisfait
3. Satisfait
4. Très satisfait

Pourquoi ?

L'ordre du jour est-il suivi lors des réunions ?

1. Jamais
2. Pas très souvent
3. La plus part du temps
4. Toujours

Etes-vous satisfait du délai de transmission de l'avancée des actions ?

1. Pas du tout satisfait
2. Pas satisfait
3. Satisfait
4. Très satisfait

Pourquoi ?

Etes-vous satisfait du contenu de l'information transmise ?

1. Pas du tout satisfait
2. Pas satisfait
3. Satisfait
4. Très satisfait

Pourquoi ?

*Cette partie du questionnaire est réservée aux animatrices de Regain [fin du fonctionnement interne]*

Quel est le niveau de charge de travail sur une échelle de 1 (*très faible*) à 5 (*très élevée*) pour l'animation de la démarche Regain ?

Très faible    Faible    Moyenne    Elevée    Très élevée

1             2             3             4             5

Combien de pistes de financements ont été soulevées ?

Combien de demandes de financements avez-vous finalement réalisé ?

Parmi ces demandes, combien ont été acceptées ?

Quelle est l'échéance de financement pour l'animation ?

Avez-vous des pistes de financement futures ?

## Collaboration entre tous les acteurs de Regain

Manque-t-il un ou plusieurs acteur(s) dans l'organisation et l'implication de ce projet ?

Oui                                     Non

Si oui, quels sont ces acteurs manquants ?

Regain a-t-elle permis la création de nouveaux partenariats ?

Oui                                     Non

Si oui, lesquels ?

Etes-vous considéré et écouté lors de vos prises de paroles (réunions, comités, formations, rencontres) ?

1. Jamais
2. Pas très souvent
3. La plus part du temps
4. Toujours

Votre avis est-il suffisamment pris en compte lors des prises de décisions ?

1. Jamais
2. Pas très souvent
3. La plus part du temps
4. Toujours

Etes-vous satisfait du partenariat entre les membres fondateurs ?

1. Pas du tout satisfait
2. Pas satisfait
3. Satisfait
4. Très satisfait

Pourquoi ?

Avez-vous accès aux données concernant les actions réalisées ?

1. Données non-existante, les informations ne sont pas regroupées
2. Données existante, mais accès difficile et informations difficilement compréhensibles, donc peu exploitable
3. Données existante, accès facilité mais difficilement compréhensible et exploitable
4. Données existante, accès, compréhension et exploitation de son contenu simples

Existe-t-il d'autres projets sur le plateau de Valensole en interaction avec la démarche

Regain ?

Oui

Non

Si oui, lesquels ?

## Technique

*Répondez uniquement aux axes thématiques auxquels vous avez participé.*

### Fertilisation

Quelles ont été les actions menées pour l'axe thématique fertilisation ?

*Pour chacune de ces actions précisez si ce sont des essais, de la communication, des formations ou des études*

Ces actions répondent-elles aux objectifs de la démarche Regain ?

Oui

Non

Pourquoi ?

### Réseau Sol

Quelles ont été les actions menées par le Réseau Sol ?

*Pour chacune de ces actions précisez si ce sont des essais, de la communication, des formations ou des études*

Ces actions répondent-elles aux objectifs de la démarche Regain ?

Oui

Non

Pourquoi ?

### Plantes à parfum, aromatiques et médicinales

Quelles ont été les actions menées pour l'axe thématique PPAM ?

*Pour chacune de ces actions précisez si ce sont des essais, de la communication, des formations ou des études*

Ces actions répondent-elles aux objectifs de la démarche Regain ?

Oui

Non

Pourquoi ?



## Diversification

Quelles ont été les actions menées pour l'axe thématique diversification ?

*Pour chacune de ces actions précisez si ce sont des essais, de la communication, des formations ou des études*

Ces actions répondent-elles aux objectifs de la démarche Regain ?

Oui  Non

Pourquoi ?

## Irrigation

Quelles ont été les actions menées pour l'axe thématique irrigation ?

*Pour chacune de ces actions précisez si ce sont des essais, de la communication, des formations ou des études*

Ces actions répondent-elles aux objectifs de la démarche Regain ?

Oui  Non

Pourquoi ?

## Agriculture, paysages et biodiversité

Quelles ont été les actions menées pour l'axe thématique biodiversité ?

*Pour chacune de ces actions précisez si ce sont des essais, de la communication, des formations ou des études*

Ces actions répondent-elles aux objectifs de la démarche Regain ?

Oui  Non

Pourquoi ?

## Recommandations et informations complémentaires

Quelles sont vos recommandations pour la suite de la démarche Regain ?

Commentaires complémentaires à ce questionnaire :

# Questionnaire destiné aux agriculteurs participant au programme Regain

Campagne d'enquêtes de septembre à décembre 2019

La démarche « Regain - accompagner l'évolution des pratiques agricoles sur le plateau de Valensole vers des agrosystèmes plus durables » souhaite donner une place centrale aux initiatives d'innovation provenant des agriculteurs.

L'année 2019 marque une deuxième phase de la démarche Regain ; une évaluation est souhaitée afin de nourrir la réflexion quant aux orientations futures. Pour cela, nous souhaitons vous donner la parole, en tant que bénéficiaires et acteurs de Regain. Votre avis nous importe beaucoup car il permettra de mettre en avant les points forts de la démarche mais également ses insuffisances.

Nous vous proposons un entretien accompagné d'un questionnaire qui vous permettra de donner votre niveau de satisfaction vis-à-vis des actions, des formations réalisées et des supports de communication à votre disposition. Votre connaissance des aspects techniques nous permettront également de connaître les résultats éventuels de Regain visibles directement au champ.

Si vous le souhaitez, vous pouvez compléter ce questionnaire de satisfaction dès à présent. Cependant, la réalisation d'un entretien sera l'occasion de discuter et d'explicitier vos choix de réponse plus en détail.

Les réponses à ce questionnaire sont confidentielles.

## Identité et caractéristiques de l'exploitation agricole

Prénom, Nom :

Age :

Sexe : F  M

Adresse :

Email :

Téléphone :

Cultures, SAU (ha) et itinéraire technique

Cultures	SAU (ha)	Irrigation	Label(s)

## Cadre général de la démarche Regain

Quelles sont vos attentes vis-à-vis de la démarche ?

Les actions de Regain répondent-elles à ces attentes ?

Oui  Non

Pourquoi ?

*Les thématiques de la démarche Regain sont les suivantes :*

- *Qualité des sols*
- *Agriculture, paysages et biodiversité*
- *La fertilisation des céréales à paille*
- *Les plantes à parfum, aromatiques et médicinales*
- *La diversification des productions*
- *L'irrigation*

Etes-vous satisfait du choix de ces thématiques et de leur découpage en différents axes ?

1. Pas du tout satisfait
2. Pas satisfait
3. Satisfait
4. Très satisfait

Pourquoi ?

## Collaboration entre tous les acteurs de Regain

Que pensez-vous du rôle des structures institutionnelles (Chambre d'agriculture 04/ Parc Naturel Régional du Verdon/ Société Canal de Provence) auprès des agriculteurs ?

	Chambre d'agriculture 04	Parc Régional du Verdon	Société Canal de Provence
Avis			
Ne se prononce pas (cochez cette case si vous n'avez pas d'avis)			

La démarche Regain vous a-t-elle fait changer de vision au sujet de ces structures institutionnelles ?

Oui  Non

Pourquoi ?

A quelle fréquence participez-vous aux évènements ou actions de Regain ?

Evènements / Actions	Jamais	1 fois par an	Plusieurs fois par an	Tous / Toutes
Réunions d'information				
Formations				
Journées techniques				
Mesures au champ				
Mise en place d'essais dans l'exploitation				

Avez-vous fait connaître la démarche Regain à d'autres agriculteurs du plateau ?

Oui  Non

Partagez-vous des savoirs et pratiques amenés par la démarche à d'autres agriculteurs, en dehors du cadre de Regain?

Oui  Non

Recevez-vous un support de communication au sujet des actions auxquelles vous avez participé ?

1. Toujours
2. La plus part du temps
3. Pas très souvent
4. Jamais

Lisez-vous ces supports de communication ?

1. Toujours
2. La plus part du temps
3. Pas très souvent
4. Jamais

Pourquoi ?

La forme de supports de communication est-elle adaptée ?

1. Les supports sont peu adaptés, la forme ne correspond pas aux attentes ou est difficile pour la consultation par les agriculteurs
2. Les supports sont peu adaptés pour certains
3. Les supports sont dans l'ensemble assez bien adaptés, seuls quelques points sont à revoir mais la forme peut être conservée
4. Les supports sont très bien adaptés

Le contenu des supports de communication est-il adapté ?

1. Le contenu des supports est difficile à comprendre
2. Le contenu des supports est accessible et compréhensible seulement pour certains
3. Le contenu des supports est accessible et compréhensible dans l'ensemble, seuls quelques points pourraient être plus explicites
4. Le contenu des supports est accessible pour tous et compréhensible

Existe-t-il d'autres projets sur le plateau de Valensole en interaction avec la démarche Regain (même domaine d'application, objectifs ou actions similaires) ?

Oui  Non

Si oui, quels sont ces projets ?

## Technique

*Répondez uniquement aux thèmes auxquels vous avez participé.*

### Fertilisation

Avez-vous participé au moins à un essai, une formation ou une journée technique sur la fertilisation ?

Oui  Non

Si oui, quel est votre niveau de satisfaction par rapport à ces événements ou actions ?

1. Pas du tout satisfait
2. Pas satisfait
3. Satisfait
4. Très satisfait

Pourquoi ?

Ajustez-vous la fertilisation azotée suite aux recommandations du bulletin de fertilisation?

Oui

Non

Pourquoi ?

### Réseau Sol

Avez-vous participé au moins à un essai, une formation ou une journée technique sur le sol ?

Oui

Non

Si oui, quel est votre niveau de satisfaction par rapport à ces évènements ou actions ?

1. Pas du tout satisfait
2. Pas satisfait
3. Satisfait
4. Très satisfait

Pourquoi ?

Sélectionnez les essais que vous avez mis en place dans votre exploitation parmi cette liste :

1. Couverts végétaux en interrangs du lavandin
2. Compost paille de lavandin
3. Engrais/amendements organiques
4. Autre, précisez :
5. Aucun essai réalisé

### Plantes à parfum, aromatiques et médicinales

Avez-vous participé au moins à un essai, une formation ou une journée technique sur le thème des PPAM ?

Oui

Non

Si oui, quel est votre niveau de satisfaction par rapport à ces évènements ou actions ?

1. Pas du tout satisfait
2. Pas satisfait
3. Satisfait
4. Très satisfait



Pourquoi ?

### Diversification

Avez-vous participé au moins à un essai, une formation ou une journée technique sur le thème de la diversification des assolements ?

Oui  Non

Si oui, quel est votre niveau de satisfaction par rapport à ces évènements ou actions ?

1. Pas du tout satisfait
2. Pas satisfait
3. Satisfait
4. Très satisfait

Pourquoi ?

Avez-vous procédé à une diversification de vos cultures ?

Oui  Non

Si oui, selon vous, cette diversification est-elle due à la démarche Regain ?

Oui  Non

### Irrigation

Avez-vous participé au moins à un essai, une formation ou une journée technique sur le thème de l'irrigation ?

Oui  Non

Si oui, quel est votre niveau de satisfaction par rapport à ces évènements ou actions ?

1. Pas du tout satisfait
2. Pas satisfait
3. Satisfait
4. Très satisfait

Pourquoi ?

Quels sont vos rendements moyens pour chacune de vos cultures pour l'année 2019 ?

Cultures	Rendement (par ha)

Quelles sont les quantités moyennes de fertilisant que vous utilisez pour chacune de vos cultures pour l'année 2019 ?

Cultures	N	P	K	S	Fertilisant organique

Sélectionnez les essais que vous avez mis en place dans votre exploitation parmi cette liste :

1. Adaptation de l'irrigation en fonction des besoins et des précipitations
2. Adaptation de la fertilisation en lien avec l'irrigation
3. Adaptation des traitements phyto
4. Autre, précisez :
5. Aucun essai réalisé

### **Agriculture, paysage et biodiversité**

Avez-vous participé au moins à un essai, une formation ou une journée technique sur le thème de la biodiversité et des paysages ?

Oui

Non

Si oui, quel est votre niveau de satisfaction par rapport à ces événements ou actions ?

1. Pas du tout satisfait

2. Pas satisfait

3. Satisfait

4. Très satisfait

Pourquoi ?

Quelles sont vos recommandations pour la suite de la démarche Regain ?

Commentaires complémentaires à ce questionnaire :

# Questionnaire destiné aux partenaires techniques et financiers du programme Regain

Campagne d'enquêtes de septembre à décembre 2019

La démarche « Regain - accompagner l'évolution des pratiques agricoles sur le plateau de Valensole vers des agrosystèmes plus durables » est en action sur le plateau depuis 2014 grâce à la collaboration de la Chambre d'agriculture des Alpes-de-Haute-Provence, de la Société Canal de Provence, du Parc naturel Région du Verdon et de la chaire AgroSYS de Montpellier SupAgro.

L'année 2019 marque le début d'une deuxième phase de la démarche Regain. Afin d'accompagner cette nouvelle phase, une évaluation est actuellement en cours et pourra nourrir la réflexion quant aux orientations futures. Cette enquête s'inscrit dans cette phase d'évaluation de la démarche Regain. Les partenaires pourront exprimer leur opinion pour mettre en avant à la fois les points forts de la démarche et ses insuffisances et seront amenés à formuler leurs recommandations.

Nous vous proposons un questionnaire où vous pourrez donner votre avis concernant la considération des partenaires lors des réunions et des prises de décisions, le suivi et la communication des actions réalisées. Vous pourrez également présenter l'implication des différents acteurs dans Regain et les conséquences de ces liens de partenariat. Chaque partenaire, en fonction de son domaine d'activité, pourra exposer les résultats de la démarche Regain dont il dispose.

Si vous le souhaitez, vous pouvez compléter ce questionnaire de satisfaction dès à présent. Cependant, la réalisation d'un entretien, en fonction de vos disponibilités, sera l'occasion de discuter et d'explicitier vos choix de réponse.

Les réponses à ce questionnaire sont confidentielles.

## Présentation de l'enquête

Prénom, Nom :

Organisme :

Email :

Téléphone :

## Cadre général de la démarche Regain

Existe-t-il un plan d'action clairement défini pour chaque thématique de la démarche ?

Oui  Non

Connaissez-vous ce plan d'action ?

Oui  Non

*Les objectifs de la démarche Regain sont les suivants :*

- *Maintenir l'activité agricole du plateau dans sa diversité.*
- *Maintenir et développer des filières agricoles structurantes au niveau régional.*
- *Placer la qualité de l'eau, la fertilité des sols et la gestion des paysages comme des composantes indispensables et incontournables de l'évolution des systèmes de culture.*
- *Explicititer et valoriser les liens et interdépendances entre agriculture et biodiversité.*
- *Mieux appréhender la poursuite de l'aménagement hydraulique du plateau à l'aune de ces enjeux et dans une perspective de développement durable du plateau.*
- *Concilier performance économique, environnementale et sociale sur les exploitations agricoles du Plateau de Valensole*
- *Placer les agriculteurs au cœur de la réflexion en adoptant une approche globale du système agricole*
- *Communiquer auprès du grand public sur le rôle de l'agriculture sur le territoire*
- *Diffuser les innovations techniques auprès des agriculteurs*
- *Développer une évaluation dynamique des actions*
- *Favoriser l'émergence de solutions innovantes par le développement de dynamiques collectives*
- *S'appuyer sur le réseau de techniciens et de scientifiques local, national et international*

Ces objectifs sont-ils en adéquation avec les enjeux du territoire ?

Oui  Non

Pourquoi ?

Quelles sont vos attentes vis-à-vis de la démarche ?

Les actions de Regain répondent-elles à ces attentes ?

Oui  Non

Pourquoi ?

*Les thématiques de la démarche Regain sont les suivantes :*

- *Qualité des sols*
- *Agriculture, paysages et biodiversité*
- *La fertilisation des céréales à paille*
- *Les plantes à parfum, aromatiques et médicinales*
- *La diversification des productions*
- *L'irrigation*

Etes-vous satisfait du choix de ces thématiques et de leur découpage en différents axes ?

*Cette question s'adresse principalement aux partenaires techniques de la démarche*

1. Pas du tout satisfait

2. Pas satisfait

3. Satisfait

4. Très satisfait

Pourquoi ?

## Fonctionnement interne

Etes-vous satisfait de l'organisation et du déroulé des comités ?

*Renseignez votre niveau de satisfaction pour les réunions auxquelles vous assistez*

**COPIL :**

1. Pas du tout satisfait

2. Pas satisfait

3. Satisfait

4. Très satisfait

5. Ne participe pas

**COTEC :**

1. Pas du tout satisfait

2. Pas satisfait

3. Satisfait

4. Très satisfait

5. Ne participe pas

Pourquoi ?

L'ordre du jour est-il suivi lors des réunions ?

**COPIL :**

1. Jamais
2. Pas très souvent
3. La plus part du temps

**COTEC :**

1. Jamais
2. Pas très souvent
3. La plus part du temps

Etes-vous satisfait du délai de transmission de l'avancée des actions ?

1. Pas du tout satisfait
2. Pas satisfait
3. Satisfait
4. Très satisfait

Pourquoi ?

Etes-vous satisfait du contenu de l'information transmise ?

1. Pas du tout satisfait
2. Pas satisfait
3. Satisfait
4. Très satisfait

Pourquoi ?

## Collaboration entre tous les acteurs de Regain

Manque-t-il un ou plusieurs acteur(s) dans l'organisation et l'implication de ce projet ?

Oui

Non

Si oui, quels sont ces acteurs manquants ?

Etes-vous considéré et écouté lors de vos prises de paroles (réunions, comités, formations, rencontres) ?

1. Jamais
2. Pas très souvent
3. La plus part du temps
4. Toujours

Votre avis est-il suffisamment pris en compte lors des prises de décisions ?

1. Jamais
2. Pas très souvent
3. La plus part du temps
4. Toujours

Avez-vous accès aux données concernant les actions réalisées ?

1. Données non-existante, les informations ne sont pas regroupées
2. Données existante, mais accès difficile et informations difficilement compréhensibles, donc peu exploitable
3. Données existante, accès facilité mais difficilement compréhensible et exploitable
4. Données existante, accès, compréhension et exploitation de son contenu simples

Existe-t-il d'autres projets sur le plateau de Valensole en interaction avec la démarche Regain (même domaine d'application, objectifs ou actions similaires) ?

Oui  Non

Si oui, quels sont ces projets ?

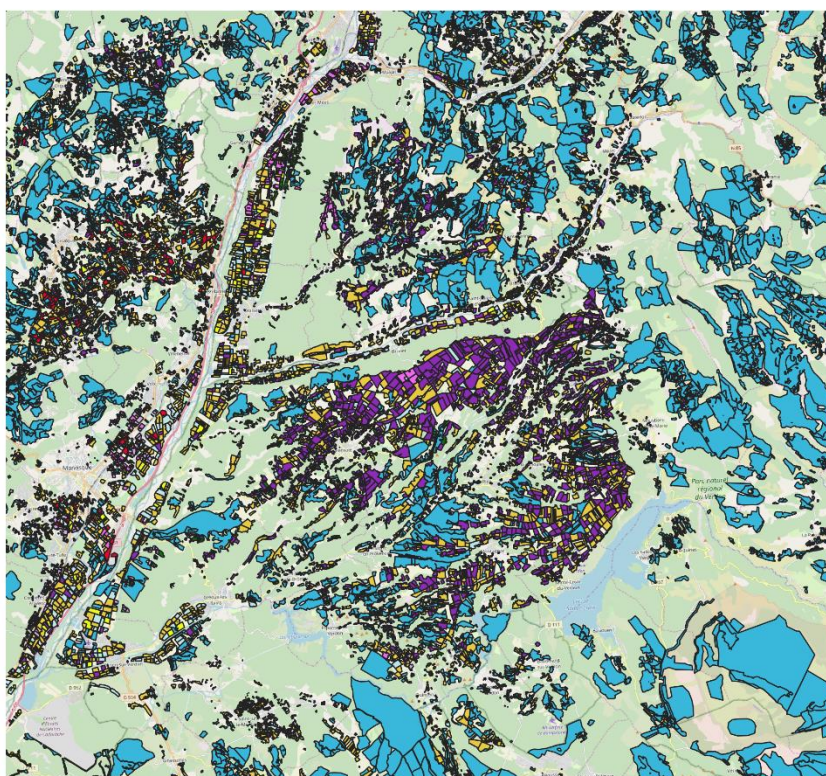


## Recommandations et informations complémentaires

Quelles sont vos recommandations pour la suite de la démarche Regain ?

Commentaires complémentaires à ce questionnaire :

## Recensement parcellaire graphique 2017 Plateau de Valensole

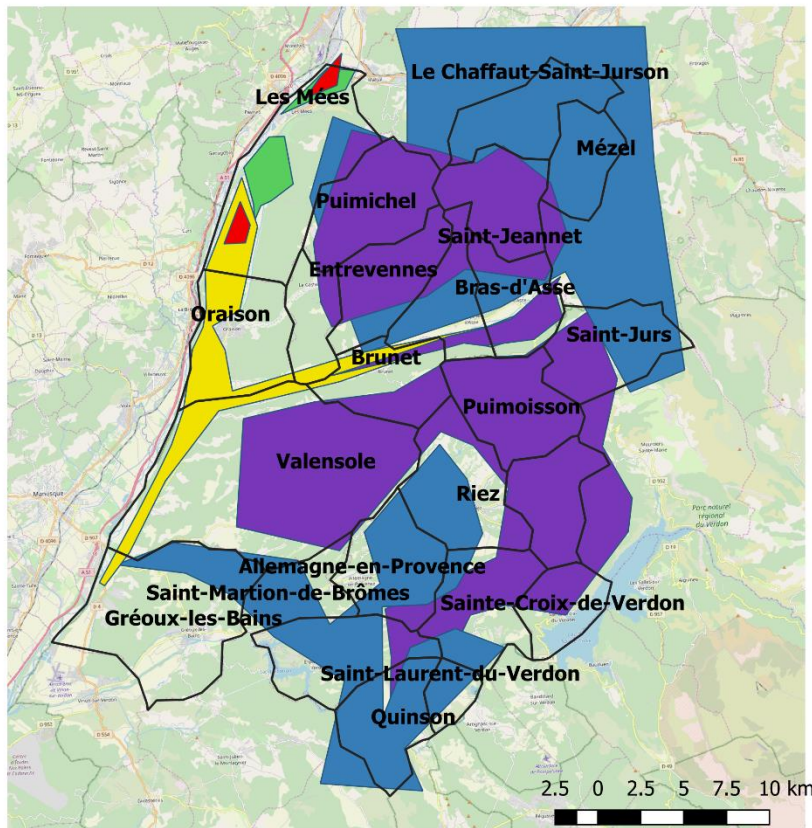


### Légende

#### PARCELLES\_GRAPHIQUES

- Blé tendre
- Estives et landes
- Prairies permanentes
- Prairies temporaires
- Maïs grain et ensilage
- Vergers
- Vignes
- Fruits à coque
- Oliviers
- Légumes ou fleurs
- Orge
- Autres céréales
- Colza
- Tournesol
- Autres oléagineux
- Protéagineux
- lavandin

## Typologie de l'agriculture du plateau de Valensole d'après le RPG 2017



### Légende

Typologie de l'agriculture du plateau de Valensole

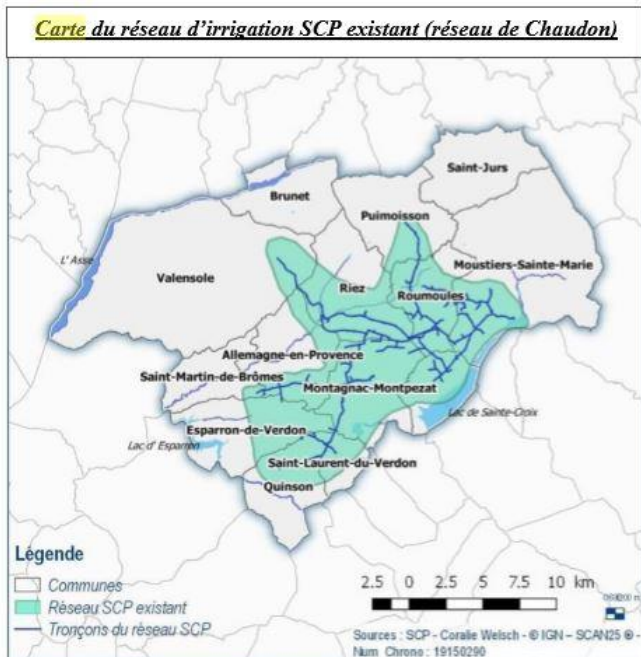
■ élevage (prairies et estives)

■ lavandin

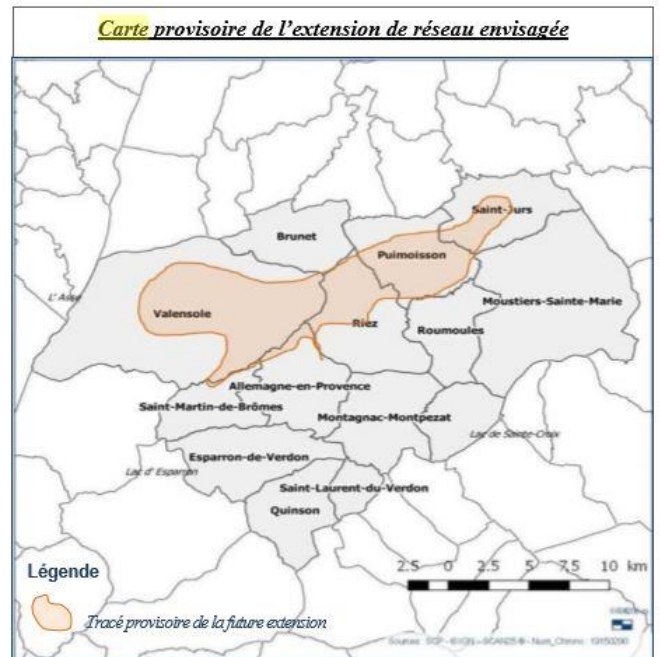
■ oliviers et vergers

■ céréales et oléagineux

■ maraîchage et horticulture



**Figure A5-1 : Carte du réseau d'irrigation existant de la SCP**  
 Source des données : Carte réalisée avec le logiciel Qgis : Réseau SCP = couche Qgis réalisée par la SCP ; Communes = données IGN



**Figure A5-2 : Carte provisoire de la future extension du réseau**  
 Source des données : AVP 2015, document interne de la SCP

