

CAHIER DES CHARGES POUR L'ÉVALUATION DE LA DEMARCHE REGAIN

Rapport de projet de fin d'études de l'option
« Territoires, ressources, politiques publiques et acteurs »
(TERPPA)

Marie GOJON, Laura MONTIEL, Marine ROL

Mars 2019





Cahier des charges pour l'évaluation intermédiaire de la démarche Regain sur le plateau de Valensole

Marie GOJON, Laura MONTIEL, Marine ROL

Mars 2019



Sommaire	
Acronymes.....	2
1. Contexte de la démarche.....	3
1.1. Présentation du plateau	3
1.2. Historique de la démarche	4
1.3. Fonctionnement actuel	4
2. Présentation de l'évaluation et de l'expertise attendue	6
2.1. La phase d'évaluation de la démarche Regain	6
2.2. Préparation de l'évaluation.....	6
3. Prestation attendue de la part de l'évaluateur	7
3.1. Présentation des questions évaluatives définies préalablement.....	7
3.2. Propositions d'indicateurs	9
Fonctionnement interne	10
Collaboration avec les partenaires	10
Aspect technique.....	12
4. Premières recommandations.....	14
5. Données disponibles	15
6. Déroulement du stage et recommandations	15
6.1. Expertise attendue.....	15
6.2. Calendrier	16
7. Livrables à fournir.....	17
Annexes	18
Annexe 1 : Fiches indicateurs	19
Indicateurs du fonctionnement interne	19
Indicateurs Collaboration.....	30
Indicateurs techniques	42
Annexe 2 : Guide d'entretien.....	62
Annexe 3 : Comptes rendus synthétiques validés des entretiens	64

Acronymes

CA04 : Chambre d'agriculture 04

CODIR : Comité de direction

COFIL : Comité de pilotage

DREAL : Direction régionale de l'environnement, de l'aménagement et du logement

IAE : Infrastructures agro écologiques

IFT : Indicateur de fréquence de traitement phytosanitaire

MF : Membre fondateur

NO₃ : Nitrate

PAC : Politique agricole commune

PACA : Provence Alpes Côte d'azur

PNRV : Parc naturel régional du Verdon

SCP : Société du canal de Provence

ZVN : Zone vulnérable nitrate

1. Contexte de la démarche

1.1. Présentation du plateau

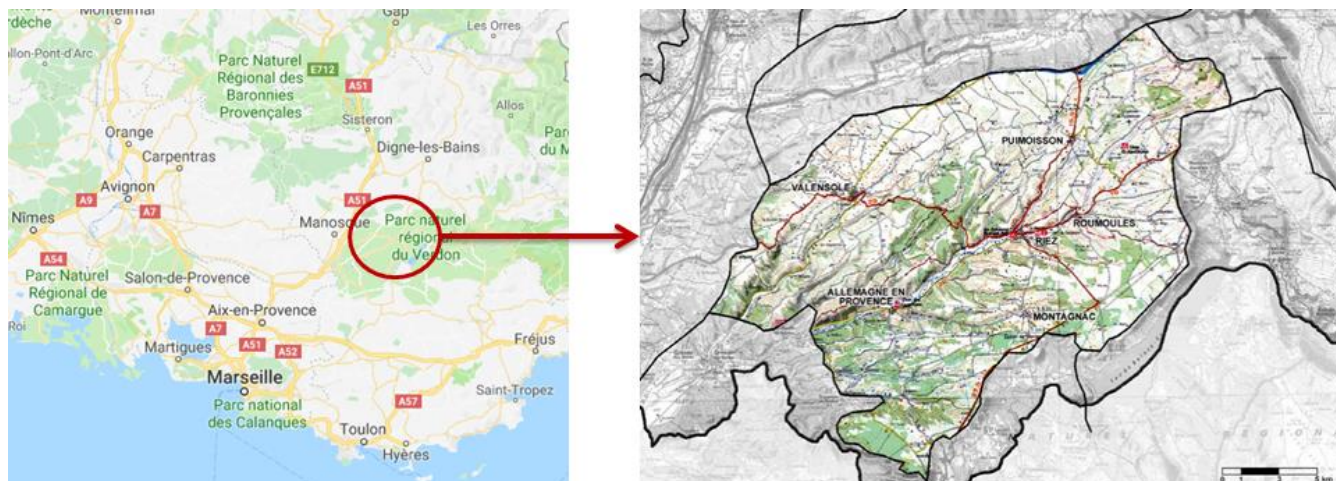


Figure 1 : Localisation du plateau de Valensole

(Source : Google Maps & Atlas des paysages des Alpes de Haute-Provence, DREAL PACA)

Avec 20 000 ha de surface agricole utile, le plateau de Valensole est un territoire agricole aux multiples enjeux, classé en zone Natura 2000. Il regroupe environ 300 exploitations agricoles, majoritairement tournées vers la production de lavandin et de grandes cultures. La production animale y est en perte de vitesse.

Le plateau de Valensole est un territoire agricole avec des filières bien structurées à forts enjeux économiques et touristiques. Des difficultés y sont cependant rencontrées :

- Diverses pollutions des captages d'eau potable
- Inscription en ZVN
- Dépérissement du lavandin
- Rentabilité en berne du blé dur
- Dérèglement climatique
- PAC incertaine



Figure 2 : Localisation des captages ayant un suivi de la qualité de l'eau

(Source : Agence de l'eau RMC)



Figure 3 : Problématique de la qualité de l'eau et zones vulnérables nitrates
 (Source : 3ème comité de pilotage Regain, 17 octobre 2017)

1.2. Historique de la démarche

Dans ce contexte, deux éléments constituent une urgence économique et environnementale : la dégradation de la qualité de l'eau, et le dépérissement du lavandin. La SCP et le PNRV décident alors d'agir pour la ressource en eau, en lançant un programme visant à une solidarité hydraulique entre l'amont et l'aval. En 2009, la SCP et le PNRV décident en concertation d'utiliser ces flux financiers pour la création et rénovation de stations d'épuration à l'aval. A la fin de ce programme, en prenant toujours en compte le problème de qualité des eaux, de réseaux d'irrigation, et de dépérissement du lavandin, la réflexion s'est portée sur la manière dont il était possible d'accompagner la mutation des pratiques agricoles. Plutôt que de développer un cadre réglementaire supplémentaire, l'important était de proposer des alternatives aux agriculteurs en essayant d'avoir une approche intégrative. Le PNRV et la SCP se sont donc rapprochés de la Chambre d'Agriculture, et de la chaire AgroSYS, afin d'intégrer des acteurs territoriaux spécialisés dans le domaine de l'agriculture.

1.3. Fonctionnement actuel

Depuis 2014, plusieurs actions ont été menées afin d'accompagner l'évolution des pratiques agricoles sur le plateau de Valensole, grâce à la naissance de la démarche Regain, une démarche agro-écologique visant à accompagner les agriculteurs vers des agrosystèmes plus durables. Ses objectifs sont de maintenir l'activité et les filières agricoles, diminuer leurs impacts négatifs sur l'eau et les sols, diminuer la fertilisation, ainsi que de maintenir la mosaïque de paysages.



Figure 4 : Objectifs et orientations de la démarche Regain
(Source : Comité de pilotage annuel, 10 septembre 2015)

Différents acteurs interagissent au sein de Regain. Tout d'abord, il y a les quatre membres fondateurs : Chaire d'entreprise AgroSYS, Chambre d'agriculture 04, Parc Naturel Régional du Verdon, Société du Canal de Provence. Ces acteurs interagissent avec d'autres partenaires, tels que les agriculteurs, les instituts techniques, les organismes de développement, les organismes stockeurs, les coopératives, les laboratoires, etc.

En termes de gouvernance, la démarche est pour l'instant portée par :

- Un Comité de Direction (CODIR) qui comprend : la Chaire d'entreprises AgroSYS, la CA04, le PNRV et la SCP. Ce comité est chargé de construire le plan d'actions, piloter le projet et coordonner les actions, mettre en relation les différents partenaires, et rechercher des financements.
- Un Comité de Pilotage (COFIL) qui comprend, en plus des quatre membres fondateurs : les agriculteurs, les partenaires institutionnels et financeurs, les filières. Ce comité est chargé de travailler sur l'ensemble des thématiques de la démarche :
 - L'irrigation
 - La fertilisation des céréales à paille
 - La qualité des sols
 - Agriculture, paysage et biodiversité : les infrastructures agro-écologiques
 - Les plantes à parfum, aromatiques et médicinales
 Il travaille également sur les actions transversales : formations, transfert d'expériences...
- De comités techniques (COTECH) travaillant, pour chacun, sur un axe en particulier.

La démarche Regain est donc une initiative intégratrice, rassemblant un panel d'acteurs très divers, et répondant à des enjeux variés. Cette démarche complexe nécessite désormais une évaluation, afin de rendre compte de son fonctionnement et de l'ensemble des actions menées jusqu'à présent.

2. Présentation de l'évaluation et de l'expertise attendue

2.1. La phase d'évaluation de la démarche Regain

L'année 2019 marque une deuxième phase de la démarche Regain ; une évaluation est souhaitée afin de nourrir la réflexion quant aux orientations futures, autant quant au fonctionnement et à l'organisation propre de la démarche, qu'aux différentes actions menées sur le plateau de Valensole. En effet, cette évaluation permettra de mettre en avant si les moyens mis en œuvre et le fonctionnement de la démarche permettent de produire les effets attendus et d'atteindre les objectifs visés. Les facteurs de réussite et les freins qui en ressortiront permettront d'orienter le plan d'action et le fonctionnement de la démarche.

En amont de cette phase, une phase d'élaboration de la méthodologie est nécessaire afin de cadrer l'évaluation. Ce document est le fruit de ce travail établi et présente le cadrage de l'évaluation, en explicitant la gouvernance, les questions évaluatives, les indicateurs, le planning et les données disponibles. Les questions évaluatives et indicateurs proposés suite à ce travail de préparation sont des propositions qui pourront être complétées lors de l'évaluation.

L'évaluation sera quant à elle suivie par le CODIR. Les animatrices seront présentes pour les questions de cadrage et le CODIR sera consulté quand il s'agira des points importants et des lignes directrices.

2.2. Préparation de l'évaluation

L'évaluation, prenant place à la fin de la première convention, servira notamment à faire un premier bilan des actions passées, et à cadrer les actions futures.

La méthodologie d'évaluation de la démarche Regain a été établie grâce à une analyse bibliographique, et en discutant avec les membres fondateurs et différents partenaires (guide d'entretien et comptes rendus en annexe). Il s'agit ici d'un travail de synthèse des attentes de chacun. Les acteurs ayant été enquêtés sont :

- Le Parc Naturel Régional du Verdon (Perrine Puyberthier, Jacques Espitalier, Suzanne Gianni)
- La Chambre d'Agriculture 04 (Christian Charbonnier, Nora Dermech)
- La Société du Canal de Provence (Paola Pommier, François Prevost)
- La Chaire d'entreprise Agrosys (Mathieu Bayot, Isabelle Massai)
- Le CRIEPPAM (Thomas Costes)
- La SCA3P (Romain Cansière)
- Prodia (Jean-Christophe Rogliardo)
- AGRIBIO (Mathieu Marguerie)
- GPS (Denis Vernet)
- L'Agence de l'eau (Jean-Michel Chazalon)

Au cours de ces entretiens étaient abordées trois thématiques, par des questions ouvertes :

- Le rôle de l'acteur enquêté au sein de la démarche
- Sa perception de la démarche : forces, faiblesses, actions prioritaires, etc.
- La méthodologie d'évaluation et les attentes

Ces entretiens ont permis de cerner les attentes vis-à-vis de l'évaluation, et de pouvoir dégager des questions évaluatives et indicateurs. Des réunions, et un Comité de Direction ont permis de suivre la rédaction et les avancées concernant ce cahier des charges, afin d'orienter au mieux l'évaluation.

3. Prestation attendue de la part de l'évaluateur

3.1. Présentation des questions évaluatives définies préalablement

Afin de faciliter le travail d'évaluation, les champs à évaluer ont été divisés en trois axes. Ces axes rassemblent tous les aspects abordés depuis le début de la démarche Regain, et ont vocation à capitaliser les attentes de chacun des acteurs impliqués concernant cette évaluation. Ces trois axes permettent également de formuler les questions évaluatives et les indicateurs qui en découlent.

Les trois axes de l'évaluation sont les suivants :

- Le fonctionnement interne : cet axe aborde principalement les aspects de fonctionnement et d'organisation impliquant les membres fondateurs de la démarche. Il permet aussi d'évaluer les moyens mobilisés pour la démarche.
- La collaboration avec et entre les partenaires : ici, c'est l'implication des partenaires qui est évaluée, l'aspect collaboratif, et la synergie qu'a pu créer la participation à la démarche Regain et aux actions qu'elle porte.
- L'aspect technique : cet axe permet d'évaluer les actions en elles-mêmes, les résultats qu'elles ont pu amener, et les satisfactions qu'elles ont créés pour chaque catégorie d'acteurs.

Neuf questions évaluatives ont pu être listées, celles-ci guident l'évaluation en décrivant les interrogations prioritaires. Elles ont été formulées principalement par les réponses aux entretiens avec les membres fondateurs et partenaires de Regain, mais aussi par l'analyse de la logique d'intervention et les besoins qui ont justifié la volonté de mettre en œuvre la démarche. Elles permettent d'évaluer le projet en termes de :

- Pertinence : les objectifs répondent-ils bien aux enjeux ?
- Efficience : mise en relation des moyens et des résultats obtenus
- Efficacité : façon dont les objectifs ont été atteints ou sont en voie de l'être
- Cohérences interne et externe : complémentarité entre moyens et objectifs
- Utilité : les effets produits répondent-ils aux enjeux et persisteront-ils une fois le projet terminé ?

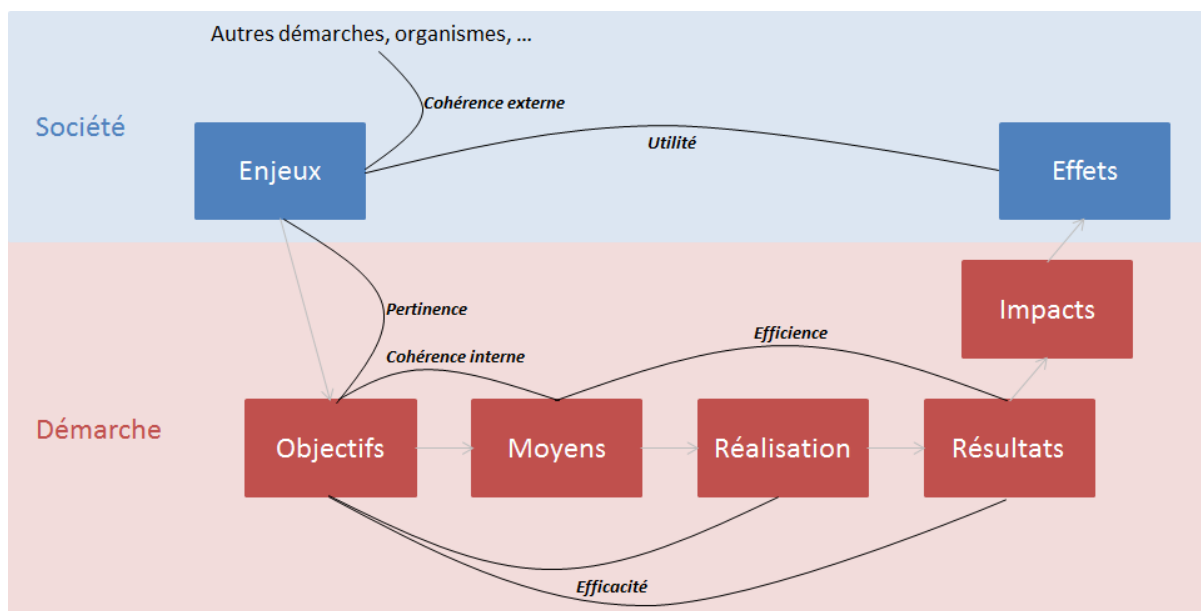


Figure 5 : Schéma explicatif de la logique d'intervention et des critères d'évaluation (cadre européen)

Les questions évaluatives classées par axe sont les suivantes. Celles-ci sont des propositions et pourront être complétées lors de l'évaluation :

Axe évaluatif	Question évaluative	Catégorie
Fonctionnement interne	L'organisation interne, la gouvernance et la communication entre les membres fondateurs permettent-elles un déroulement durable de la démarche ?	Pertinence
Fonctionnement interne	Les moyens mobilisés ont-ils permis de répondre aux objectifs fixés ?	Efficience
Collaboration avec les partenaires	La diversité des acteurs impliqués est-elle une plus-value pour la démarche Regain ?	Efficience, efficacité
Collaboration avec les partenaires	En quoi l'intégration des partenaires permet-elle une synergie sur le territoire dans le cadre de la démarche ?	Utilité
Collaboration avec les partenaires	La méthodologie, la compilation et la transmission des résultats sont-elles menées de manière adaptée ?	Efficacité
Collaboration avec les partenaires	La démarche Regain est-elle intégrée dans le territoire et a-t-elle une influence sur et en dehors du territoire ?	Cohérence

Aspect technique	Dans quelle mesure la diversité des actions mises en place a-t-elle permis d'accompagner l'ensemble des partenaires vers de nouvelles pratiques plus durables ?	Efficacité
Aspect technique	Les actions mises en place ont-elles permis d'atteindre les objectifs initiaux de Regain ?	Efficacité
Aspect technique	Les actions mises en place répondent-elles aux attentes des partenaires ?	Cohérence interne

3.2. Propositions d'indicateurs

Pour chaque question évaluative citée précédemment, nous proposons une série d'indicateurs répondant à une sous-question, proposés en cohérence avec les attentes d'évaluation évoquées lors des entretiens. L'évaluateur pourra utiliser les données mobilisables pour compléter chacun des indicateurs proposés.

Le niveau de faisabilité et le niveau de pertinence des indicateurs sont définis sur une échelle allant de 1 à 3, le degré 1 correspondant respectivement à la faisabilité la plus forte et le niveau de pertinence le plus élevé.

Pour chaque indicateur, sont spécifiés :

- La méthode d'acquisition des données
- Le système d'évaluation ou de notation
- Une explication détaillée des informations attendues et la raison de sa présence dans la méthodologie d'évaluation
- Son niveau de faisabilité et son niveau de pertinence
- Éventuellement, des remarques complémentaires.

Il est à noter que dans la méthode d'acquisition des données, il est spécifié à qui s'adressent les entretiens :

- Les MF sont : Chaire d'entreprises Agrosys, CA04, PNRV, SCP
- Les animatrices : Nora Dermech et Perrine Puyberthier
- Les agriculteurs : ils seront à déterminer en fonction des données disponibles issues de la bibliographie pour suivre l'évolution des pratiques, mais aussi en fonction des actions suivies et de leur implication ou non dans la démarche (Le groupe "témoin" est un groupe d'agriculteurs qui n'a jamais participé aux actions de Regain).
- Les partenaires, pouvant se préciser par les dénominations suivantes :
 - Techniques : CRIEPPAM, Arvalis, SCA3P, ...
 - Économiques : SCA3P, GPS, Prodia,
 - Experts : enseignants-chercheurs de la spécialisation PVD, chaire et UMR INRA - regard extérieur
- Les élus

La liste des indicateurs proposés, classés par axe et par question évaluative, est présentée ci-dessous :

Fonctionnement interne

L'organisation interne, la gouvernance et la communication entre les membres fondateurs permettent-elles un déroulement durable de la démarche ?

- Perception de la durabilité à moyen terme de Regain
- Perception de la durabilité à long terme de Regain
- Nombre de COPIL et de CODIR par an
- Satisfaction vis-à-vis des CODIR
- Accord entre la tenue de la réunion et l'ordre du jour annoncé
- Taux de présence en CODIR
- Plus-value apportée par la structure en partenariat en ce qui concerne les demandes de subventions
- Existence de documents listant les objectifs initiaux, par thématique
- Existence d'indicateurs et données à récolter définis lors de la création de la démarche
- Taux de comptes rendus transmis après les réunions
- Retours et amendement des comptes rendus
- Ressenti quant aux délais de transmission de l'avancée des actions
- Ressenti quant au contenu de l'information transmise
- Connaissance des besoins et des attentes des autres MF
- Degré de participation des membres fondateurs à la prise de décision
- Perception de la satisfaction du partenariat entre les MF

Les moyens mobilisés ont-ils permis de répondre aux objectifs fixés ?

- Écart entre ressources planifiées et mobilisées par thématique
- Satisfaction du nombre d'actions réalisées par rapport aux attentes
- Nombre de jours équivalents temps plein alloués à l'animation
- Écart entre nombre d'heures planifiées et réelles consacrées à l'animation en mi-temps
- Ressenti des animatrices vis-à-vis de la charge de travail
- Taux de financements ayant aboutis par rapport au nombre de demandes réalisées
- Nombre de jours équivalents temps plein alloués à la recherche de financement et/ou au montage de projet
- Écart entre l'échéancier planifié et le calendrier de production réel (organisation)

Collaboration avec les partenaires

La diversité des acteurs impliqués est-elle une plus-value pour la démarche Regain ?

- Nombre d'acteurs par catégorie impliqués au début du projet par rapport à actuellement
- Acteurs manquants
- Plus-value apportée par la structure en partenariat en ce qui concerne l'émergence de projets et d'actions

- Opportunité de travail avec de nouveaux acteurs
- Caractéristiques des agriculteurs impliqués
- Caractéristiques des exploitations
- Connaissance de Regain
- Proportion des raisons de non-participation

En quoi l'intégration des partenaires permet-elle une synergie sur le territoire dans le cadre de la démarche ?

- Evolution de la vision des agriculteurs sur les structures institutionnelles
- Evolution des liens entre les acteurs économiques et le PNR, la CA, les élus municipaux (ou d'EPCI)
- Disponibilité des interlocuteurs
- Capacité pour un agriculteur à nommer rapidement et/ou spontanément un interlocuteur pour chaque thématique dans laquelle il est impliqué
- Considération et écoute
- Prise en compte des avis
- Libre expression
- Mobilisation d'outils de mise en commun des connaissances, expériences et matériel
- Evolution des partages entre agriculteurs (bouche à oreille, ...)

La méthodologie, la compilation et la transmission des résultats sont-elles menées de manière adaptée ?

- Nombre de supports de communication par thématique
- Communication des résultats des actions pour lesquelles l'agriculteur a été sollicité
- Lecture des supports de communication
- Adaptation des supports de communication (en termes de typologie)
- Compréhension des supports de communication
- Pour chaque MF, pourcentage de partenaires le citant comme MF
- Pour chaque MF, pourcentage de partenaires connaissant son rôle
- Nombre d'articles de presse (en ligne et publiés), d'émissions radios ou de reportages télévisés qui ont été publiés sur Regain
- Portée géographique de ces publications
- Existence de rapports et de comptes rendus par action, pour l'ensemble des axes thématiques
- Taux d'actions dont les résultats sont stockés dans une base de données, par thématique
- Facilité d'accès aux bases de données
- Présence d'un plan d'action clairement défini et connu de tous

La démarche Regain est-elle intégrée dans le territoire et a-t-elle une influence sur et en dehors du territoire ?

- Nombre de projets du plateau en interaction avec Regain
- Existence de demande(s) de retours d'expérience ou de transferts de compétences

- Evolution de la vision des élus impliqués dans la démarche sur l'agriculture du plateau et de la prise en compte de l'agriculture et l'environnement lors des décisions
- Capacité de distinction des actions propres à Regain

Aspect technique

Dans quelle mesure la diversité des actions mises en place a-t-elle permis d'accompagner l'ensemble des partenaires vers de nouvelles pratiques plus durables ?

- Nouvelles connaissances acquises suite aux essais
- Nombre d'agriculteurs ayant changé de pratiques, par thématique
- Raisons des changements de pratiques
- Nouvelles pratiques les plus représentées sur le plateau
- Pertinence des choix pour les essais
- Nombre d'agriculteurs s'engageant à conserver les haies si les aides s'arrêtent
- Nombre d'actions ayant été avortées, par thématique
- Proportion des raisons qui ont impacté le déroulement des actions

Les actions mises en place ont-elles permis d'atteindre les objectifs initiaux de Regain ?

- Nombre total d'actions réalisées pour cet axe thématique
- Nombre de campagnes de reliquats azotés
- Evolution des reliquats azotés
- Ecart quantité d'azote minéral épandue (kg/ha)
- Ecart quantité d'azote organique épandue (kg/ha)
- Ecart quantité de phosphore minéral épandue (kg/ha)
- Fractionnement apport azoté
- Part de légumineuses dans la SAU, par type d'exploitation
- Evolution du poids des intrants de fertilisation dans le chiffre d'affaire
- Evolution du type de fertilisant majoritaire
- Nombre d'agriculteurs ajustant leur fertilisation azotée suite aux recommandations du bulletin de fertilisation
- Nombre total d'actions réalisées pour cet axe thématique
- Ecart des IFT
- Ecart de la part de la SAU non traitée en produits phytosanitaires (%)
- Ecart désherbage chimique
- Ecart du coût désherbage chimique
- Ecart du taux de matière organique dans les sols
- Ecart de la diversité et activité biologique du sol
- Ecart des surfaces avec couverts végétaux (%SAU)
- Nombre total d'actions réalisées pour cet axe thématique
- Taux de diminution du dépérissement du lavandin depuis le début de la démarche
- Différence du taux de dépérissement entre agriculteurs qui ont suivi les actions contre le dépérissement et ceux qui n'en ont pas fait
- Ecart du taux de reprise lavandin

- Ecart entre les taux d'enherbement initiaux et actuels
- Évolution de la diversité des rotations
- Diversification des cultures
- Ecart de la SAU en rotation
- Nombre total d'actions réalisées pour cet axe thématique
- Composés marqueurs de la pollution aux produits phytosanitaires de l'eau
- Nombre total d'actions réalisées pour cet axe thématique
- % SAU IAE
- Evolution de la faune, des bactéries et des champignons dans le sol
- Evolution linéaire de haies entre ceux ayant eu des financements et ceux n'en ayant pas bénéficié
- Linéaire de haies plantées en comparaison avec l'objectif initial

En annexe, vous trouverez chaque indicateur détaillé sous forme de tableaux. Ces tableaux reprendront tous les items décrits précédemment, de la façon suivante :

Libellé de l'indicateur	Cet onglet permet de décrire brièvement l'indicateur et son objectif.
Axe thématique	Fonctionnement interne / Collaboration / Axe technique.
Question évaluative	Question évaluative à laquelle l'indicateur se rapporte et souhaite répondre.
Définition de l'indicateur	Cet onglet décrit de manière précise la visée de l'indicateur.
Acquisition des données	Nature de l'indicateur. Moyens et méthodes afin de répondre à cet indicateur.
Système d'évaluation	Précision quant à la forme des résultats attendus



Exemple détaillé :

Libellé de l'indicateur	Satisfaction vis-à-vis des CODIR
Axe thématique	Fonctionnement interne
Question évaluative	L'organisation interne, la gouvernance et la communication entre les membres fondateurs permettent-elles un déroulement durable de la démarche ?
Définition de l'indicateur	Appréhender la satisfaction des MF à propos de l'organisation des instances de décisions, de leur efficacité, des prises de décisions faites et du temps qui y est alloué
Acquisition des données	Entretiens avec les MF
Système d'évaluation	Évalué par la mise en place d'une échelle de notation (de 1 à 4) : 1. Pas du tout satisfait 2. Pas satisfait 3. Satisfait 4. Très satisfait

4. Premières recommandations

En plus des questions évaluatives et indicateurs, il a été souligné l'envie d'avoir des recommandations quant à la méthodologie d'organisation. Les premières recommandations que nous pouvons émettre, et qui pourront être complétées par l'évaluateur, sont les suivantes :

- Concernant la récolte des données, il semble intéressant de créer une base de données commune et facilement accessible, afin de mutualiser les informations acquises. Cela permettrait une transmission plus efficace des avancées entre les membres de la démarche, et faciliterait également le travail pour de futures évaluations, notamment dans le cas d'une évaluation externe. Deux outils peuvent être utilisés :
 - Un tableau de bord des actions de Regain (participants, partenaires, publications, résultats, moyens mobilisés, base de données, etc.)
 - Une base de données spécifique à chaque action (données obtenues comme les données techniques)

- Il est aussi proposé de mettre en place et alimenter une plateforme d'échange (entre MF) ainsi qu'un site internet permettant de diffuser les actualités de Regain, les résultats et les évènements à venir.
- La méthodologie d'évaluation que nous avons produite concerne une première évaluation, basée sur ce qui a été réalisé après cinq ans d'existence. Il serait tout d'abord intéressant dans le futur d'interroger la durabilité de Regain sur le long terme (financements, motivations...). Ensuite, il serait également intéressant de récolter plus de données quantitatives et techniques pour voir si, lorsqu'il sera possible d'évaluer ces aspects, la démarche Regain a eu des impacts positifs sur les ressources du plateau.
- Il semble aujourd'hui essentiel de réaliser un diagnostic complet de l'état des ressources (eau, sols, biodiversité) sur le plateau, et des pratiques agricoles, afin de pouvoir faire une comparaison lors d'une future évaluation.

5. Données disponibles

Pour effectuer l'évaluation, l'évaluateur pourra se baser sur des documents existants, mais il aura aussi à acquérir de la donnée complémentaire, notamment par des entretiens, des questionnaires ou des ateliers.

L'évaluateur aura à sa disposition :

- le document de cadrage, contenant les informations élémentaires vis-à-vis de l'évaluation (contexte, méthodologie, diagramme d'objectif)
- Un fichier Excel, contenant l'ensemble des indicateurs, leurs explications et mode d'acquisition
- les comptes-rendus de Codir, Copil, Cotech
- les mémoires de stages et travaux étudiants
- les comptes-rendus synthétiques des entretiens de cadrage de l'évaluation
- Les contacts et coordonnées des partenaires, à compléter par l'évaluateur
- les données sur la qualité de l'eau : sierm.eaurmc.fr/qualiteeaux/captages-prioritaires/ et ades.eaufrance.fr/
On y trouvera des informations et mesures sur les composés suivants : métaldéhyde, diméthénamide, métochlore, nitrates, clothianamide. Ces composés sont notamment présents dans les produits phytosanitaires tueurs de pollinisateurs.
- des documents complémentaires apportés par les membres fondateurs et partenaires (fichier Excel avec le bilan des actions, les rapports d'animation, données des partenaires, ...)

6. Déroulement du stage et recommandations

6.1. Expertise attendue

Pour l'évaluateur, il s'agira de récolter la donnée nécessaire, d'analyser l'existant, afin de compléter et ajuster le cahier des charges, et de répondre aux questions évaluatives en remplissant les indicateurs.

Cette évaluation fera l'objet d'un stage de césure, de 4 à 6 mois, et sollicitera un profil d'étudiant ingénieur agronome. La stagiaire sera sous la tutelle de [à remplir une fois déterminé, il s'agit du co-portage du stage]

Il est attendu du stagiaire :

- Le cadrage de l'évaluation et le réajustement, la compréhension du contexte (Réflexion autour de l'anonymat des personnes interrogées lors de l'évaluation notamment)
- La conduite de l'évaluation grâce à la récolte des données (bibliographiques, entretiens, ateliers...)
- La formalisation des résultats et recommandations
- La vérification tout au long du stage de la réponse aux attentes avec les CODIR et COPIL
- La production d'une trame de tableau de bord et d'une base de données

Ces différentes phases de l'évaluation sont détaillées dans un calendrier présenté plus bas.

A l'issue de ce stage, le rapport fourni, ainsi que les autres livrables détaillés plus loin dans ce document, devront apporter des éléments de contexte, les résultats de l'évaluation, ainsi que des recommandations pour le futur. Cette analyse devra être portée de manière objective en prenant en compte le contexte général de la démarche. L'évaluateur devra ainsi garder à l'esprit l'importance d'isoler les effets de Regain du contexte économique, climatique, politique, etc.

6.2. Calendrier

Le calendrier ci-dessous permettra à l'évaluateur de pouvoir organiser le temps du stage en fonction des missions. Le calendrier a été défini pour une période de stage de 5 mois, et pourra être ajusté si les modalités et la durée du stage sont revues (S = semaine).

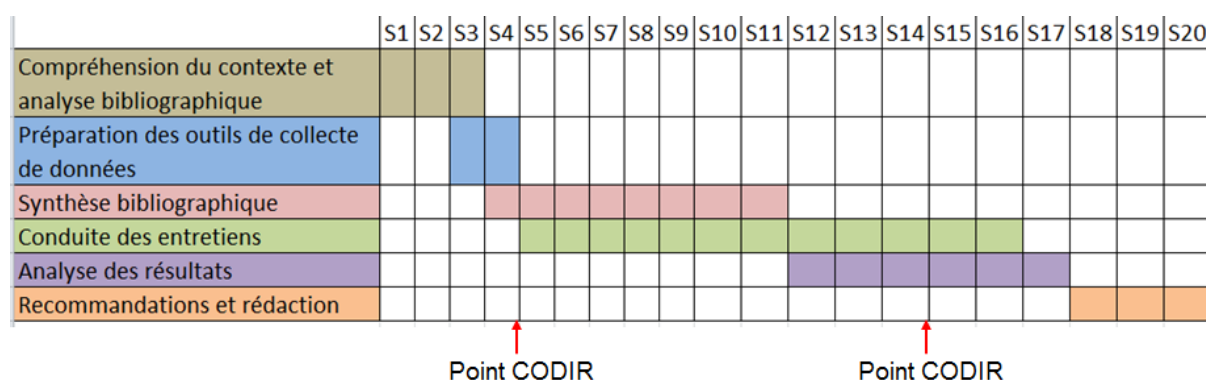


Figure 6 : Calendrier du stage pour l'évaluation

Pour la phase d'entretiens, et sur la base d'un stage de 5 mois, nous recommandons :

- des entretiens en face-à-face
- Pour chaque structure, des entretiens qui se font en présence avec un technicien et une personne de la direction (pour une pluralité des regards et des connaissances quant à Regain)
- Au minimum 30 entretiens avec des agriculteurs (15 agriculteurs faisant partie de Regain, et 15 faisant office de groupe témoin) ainsi que 15 avec les MF et les partenaires

L'enjeu pour l'évaluateur sera de garder l'anonymat afin de favoriser une libre expression des personnes interrogées, et pouvoir récolter de la donnée objectivement.

7. Livrables à fournir

A l'issue du stage, l'évaluateur devra être en mesure de fournir les éléments suivants:

- Une grille d'évaluation complétée et réajustée (questions évaluatives et indicateurs)
- Un rapport d'évaluation : analyse complètes des résultats, bilan et constat, réponses aux questions évaluatives, limites des méthodes utilisées, recommandations finales après discussion avec le comité de pilotage, annexes
- Une synthèse des Atouts/Faiblesses, et Opportunités/Menaces de la démarche Regain (Matrice AFOM)
- Éventuellement, proposition d'outils et de méthodes quant à la mise en commun des données et informations
- Les comptes rendus d'entretiens et de réunions : ces documents devront être validés auprès des personnes concernées
- Une trame de tableau de bord et de base de données

Une restitution orale auprès du CODIR et du COPIL pourra être envisagée à la fin du stage.

Annexes

1. Fiches indicateurs
2. Guide d'entretien
3. Comptes rendus synthétiques validés des entretiens
4. Tableau Excel rassemblant les questions évaluatives, sous questions et indicateurs

Annexe 1 : Fiches indicateurs

Indicateurs du fonctionnement interne

Libellé de l'indicateur	Perception de la durabilité à moyen terme de Regain
Axe thématique	Fonctionnement interne
Question évaluative	L'organisation interne, la gouvernance et la communication entre les membres fondateurs permettent-elles un déroulement durable de la démarche ?
Définition de l'indicateur	Connaître la perception de chaque MF sur la présence de Regain à moyen terme, c'est-à-dire dans un délai de 5 ans. Une pérennité à moyen terme permet de faciliter l'émergence d'actions
Nature et acquisition des données	Quantitatif Entretiens MF
Système d'évaluation	

Libellé de l'indicateur	Perception de la durabilité à long terme de Regain
Axe thématique	Fonctionnement interne
Question évaluative	L'organisation interne, la gouvernance et la communication entre les membres fondateurs permettent-elles un déroulement durable de la démarche ?
Définition de l'indicateur	Connaître la perception de chaque MF sur la présence de Regain à long terme, c'est-à-dire dans un délai de 10 ans. Une pérennité à long terme permet d'assurer un impact de Regain sur le territoire et de garantir un soutien et un accompagnement sur la durée
Nature et acquisition des données	Qualitatif Entretiens MF
Système d'évaluation	Évaluée par la mise en place d'une échelle de notation (1 à 4)

Libellé de l'indicateur	Nombre de COPIL et de CODIR par an
Axe thématique	Fonctionnement interne
Question évaluative	L'organisation interne, la gouvernance et la communication entre les membres fondateurs permettent-elles un déroulement durable de la démarche ?
Définition de l'indicateur	Indicateur de réalisation
Nature et acquisition des données	Quantitatif Bibliographie
Système d'évaluation	

Libellé de l'indicateur	Satisfaction vis-à-vis des CODIR
Axe thématique	Fonctionnement interne
Question évaluative	L'organisation interne, la gouvernance et la communication entre les membres fondateurs permettent-elles un déroulement durable de la démarche ?
Définition de l'indicateur	Appréhender la satisfaction des MF à propos de l'organisation des instances de décisions, de leur efficacité, des prises de décisions faites et du temps qui y est alloué
Nature et acquisition des données	Qualitatif Entretiens MF
Système d'évaluation	1. Pas du tout satisfait 2. Pas satisfait 3. Satisfait 4. Très satisfait Les échelles données servent de repère pour l'évaluation et ne sont pas à poser directement à la personne interrogée

Libellé de l'indicateur	Accord entre la tenue de la réunion et l'ordre du jour annoncé
Axe thématique	Fonctionnement interne
Question évaluative	L'organisation interne, la gouvernance et la communication entre les membres fondateurs permettent-elles un déroulement durable de la démarche ?
Définition de l'indicateur	L'ordre du jour annoncé est-il toujours suivi lors des réunions ? Si accès aux CR des réunions : taux de réunions lors desquelles l'ordre du jour est évoqué et résolu
Nature et acquisition des données	Qualitatif Entretiens MF
Système d'évaluation	

Libellé de l'indicateur	Taux de présence en CODIR
Axe thématique	Fonctionnement interne
Question évaluative	L'organisation interne, la gouvernance et la communication entre les membres fondateurs permettent-elles un déroulement durable de la démarche ?
Définition de l'indicateur	Connaître le taux de présence des MF au sein des CODIR, la présence des acteurs permettant à chacun d'être tenu au courant des nouveautés, des problématiques actuelles, et de donner son avis tout en échangeant avec les autres MF. Cet indicateur permet aussi de visualiser si les personnes représentant les organismes fondateurs sont toujours les mêmes présentes
Nature et acquisition des données	Quantitatif Bibliographie
Système d'évaluation	%

Libellé de l'indicateur	Plus-value apportée par la structure en partenariat en ce qui concerne les demandes de subventions
Axe thématique	Fonctionnement interne
Question évaluative	L'organisation interne, la gouvernance et la communication entre les membres fondateurs permettent-elles un déroulement durable de la démarche ?
Définition de l'indicateur	Appréhender la plus-value apportée par la diversité des partenaires impliqués dans la démarche sur l'obtention de financements supplémentaires. Savoir combien de financements ont été obtenus qui n'auraient pas pu l'être si il n'y avait pas un réseau de partenariat au sein de Regain
Nature et acquisition des données	Qualitatif Entretiens (MF)
Système d'évaluation	

Libellé de l'indicateur	Existence de documents listant les objectifs initiaux, par thématique
Axe thématique	Fonctionnement interne
Question évaluative	L'organisation interne, la gouvernance et la communication entre les membres fondateurs permettent-elles un déroulement durable de la démarche ?
Définition de l'indicateur	Vérifier si les objectifs initiaux ont été clairement définis et écrits, afin de pouvoir évaluer si ces objectifs ont été atteints. Il s'agit de la méthodologie de la démarche et du cadrage de celle-ci pour pouvoir suivre l'évolution des actions
Nature et acquisition des données	Qualitatif Bibliographie
Système d'évaluation	Oui Non

Libellé de l'indicateur	Existence d'indicateurs et données à récolter définis lors de la création de la démarche
Axe thématique	Fonctionnement interne
Question évaluative	L'organisation interne, la gouvernance et la communication entre les membres fondateurs permettent-elles un déroulement durable de la démarche ?
Définition de l'indicateur	Vérifier si les indicateurs ont été clairement écrits ainsi que les données à récolter au cours de la démarche. Il s'agit de la méthodologie de la démarche et du cadrage de celle-ci pour pouvoir suivre l'évolution des actions. Cette évaluation peut se faire par thématique
Nature et acquisition des données	Qualitatif Bibliographie
Système d'évaluation	Oui Non

Libellé de l'indicateur	Taux de comptes-rendus transmis après les réunions
Axe thématique	Fonctionnement interne
Question évaluative	L'organisation interne, la gouvernance et la communication entre les membres fondateurs permettent-elles un déroulement durable de la démarche ?
Définition de l'indicateur	Vérifier si les comptes-rendus sont systématiquement transmis aux MF afin de transmettre les informations et de suivre l'avancée des travaux et discussions
Nature et acquisition des données	Quantitatif Bibliographie
Système d'évaluation	%

Libellé de l'indicateur	Retours et amendement des comptes-rendus
Axe thématique	Fonctionnement interne
Question évaluative	L'organisation interne, la gouvernance et la communication entre les membres fondateurs permettent-elles un déroulement durable de la démarche ?
Définition de l'indicateur	Rendre compte de l'attention apportée par les MF dans les comptes-rendus de réunions et les réponses apportées. (Remarque : un retour sans amendements est jugé positif car montre l'attention portée par l'acteur dans la lecture des comptes rendus). Les amendements permettent de vérifier et d'exprimer les points importants ressortis lors des réunions pour chaque partie prenante
Nature et acquisition des données	Qualitatif Entretiens (MF)
Système d'évaluation	

Libellé de l'indicateur	Ressenti quant aux délais de transmission de l'avancée des actions
Axe thématique	Fonctionnement interne
Question évaluative	L'organisation interne, la gouvernance et la communication entre les membres fondateurs permettent-elles un déroulement durable de la démarche ?
Définition de l'indicateur	Appréhender l'appréciation des MF quant aux délais de transmission de l'information. Une transmission de l'information régulière permet à chaque MF d'être tenu au courant des travaux, questions et/ou difficultés en cours et de pouvoir interagir rapidement
Nature et acquisition des données	Qualitatif Entretiens (MF)
Système d'évaluation	1. Pas du tout satisfait 2. Pas satisfait 3. Satisfait 4. Très satisfait

Libellé de l'indicateur	Ressenti quant au contenu de l'information transmise
Axe thématique	Fonctionnement interne
Question évaluative	L'organisation interne, la gouvernance et la communication entre les membres fondateurs permettent-elles un déroulement durable de la démarche ?
Définition de l'indicateur	Appréhender l'appréciation des MF quant au contenu de l'information qui est transmise à propos des travaux, questions et/ou difficultés en cours
Nature et acquisition des données	Qualitatif Entretiens MF
Système d'évaluation	1. Pas du tout satisfait 2. Pas satisfait 3. Satisfait 4. Très satisfait

Libellé de l'indicateur	Connaissance des besoins et des attentes des autres MF
Axe thématique	Fonctionnement interne
Question évaluative	L'organisation interne, la gouvernance et la communication entre les membres fondateurs permettent-elles un déroulement durable de la démarche ?
Définition de l'indicateur	S'interroger sur la prise en considération des besoins et des attentes de chaque MF, en premier lieu par la connaissance. Cette attention portée aux réalités de chacun permet une bonne écoute et collaboration. On interrogera le MF sur son ressenti quant à la prise en compte de ses propres besoins par les autres MF
Nature et acquisition des données	Qualitatif Entretiens MF
Système d'évaluation	1. Pas du tout satisfait 2. Pas satisfait 3. Satisfait 4. Très satisfait

Libellé de l'indicateur	Degré de participation des membres fondateurs à la prise de décision
Axe thématique	Fonctionnement interne
Question évaluative	L'organisation interne, la gouvernance et la communication entre les membres fondateurs permettent-elles un déroulement durable de la démarche ?
Définition de l'indicateur	Se rendre compte du ressenti des MF quant à la participation des autres MF à la prise de décision. Des asymétries peuvent apparaître, conséquences de plusieurs facteurs (thématique, mise au courant des informations, implication, caractère, format de prise de décision, ...) Remarque : Possibilité de tourner l'indicateur différemment si c'est trop délicat, en demandant à chaque MF son ressenti sur sa participation à la prise de décision. Les mêmes remarques d'asymétries peuvent se faire
Nature et acquisition des données	Qualitatif Entretiens MF
Système d'évaluation	

Libellé de l'indicateur	Perception de la satisfaction du partenariat entre les MF
Axe thématique	Fonctionnement interne
Question évaluative	L'organisation interne, la gouvernance et la communication entre les membres fondateurs permettent-elles un déroulement durable de la démarche ?
Définition de l'indicateur	Se rendre compte du ressenti des MF sur la qualité du partenariat, faire ressortir si la forme des partenariats leur semble pertinente
Nature et acquisition des données	Qualitatif Entretiens MF
Système d'évaluation	1. Pas du tout satisfait 2. Pas satisfait 3. Satisfait 4. Très satisfait

Libellé de l'indicateur	Ecart entre ressources planifiées et mobilisées par thématique
Axe thématique	Fonctionnement interne
Question évaluative	Les moyens mobilisés ont-ils permis de répondre aux objectifs fixés ?
Définition de l'indicateur	Se rendre compte de la cohérence des moyens financiers mobilisés par rapport aux attentes
Nature et acquisition des données	Qualitatif Base de données
Système d'évaluation	Pas de planification, Négatif, Nul, Positif Négatif : Moyens mobilisés > planifiés Positif : Moyens mobilisés < planifiés

Libellé de l'indicateur	Satisfaction du nombre d'actions réalisées par rapport aux attentes
Axe thématique	Fonctionnement interne
Question évaluative	Les moyens mobilisés ont-ils permis de répondre aux objectifs fixés ?
Définition de l'indicateur	Appréhender la satisfaction quant à la réalisation effective des actions, approche d'une possible frustration quant aux ambitions initiales rattrapées par le contexte et contraintes financières
Nature et acquisition des données	Qualitatif Entretiens (MF)
Système d'évaluation	1. Pas du tout satisfait 2. Pas satisfait 3. Satisfait 4. Très satisfait

Libellé de l'indicateur	Nombre de jours équivalents temps plein alloués à l'animation
Axe thématique	Fonctionnement interne
Question évaluative	Les moyens mobilisés ont-ils permis de répondre aux objectifs fixés ?
Définition de l'indicateur	Vérifier si les animatrices passent plus de temps qu'un mi-temps ou pas. Cet indicateur permet de savoir si deux mi-temps suffisent à l'animation de la démarche Regain
Nature et acquisition des données	Quantitatif Base de données ou entretiens (animatrices)
Système d'évaluation	Jours équivalents temps plein

Libellé de l'indicateur	Ecart entre nombre d'heures planifiées et réelles consacrées à l'animation en mi-temps
Axe thématique	Fonctionnement interne
Question évaluative	Les moyens mobilisés ont-ils permis de répondre aux objectifs fixés ?
Définition de l'indicateur	Se rendre compte de la cohérence des moyens humains mobilisés pour l'animation
Nature et acquisition des données	Qualitatif Base de données
Système d'évaluation	Pas de planification ; Négatif ; Nul ; Positif Négatif : Moyens mobilisés > planifiés Positif : Moyens mobilisés < planifiés

Libellé de l'indicateur	Ressenti des animatrices vis-à-vis de la charge de travail
Axe thématique	Fonctionnement interne
Question évaluative	Les moyens mobilisés ont-ils permis de répondre aux objectifs fixés ?
Définition de l'indicateur	Appréhender la perception des animatrices face à leur charge de travail afin de se rendre compte si deux mi-temps suffisent à l'animation de la démarche Regain
Nature et acquisition des données	Qualitatif Entretiens (animatrices)
Système d'évaluation	On peut se placer sur une échelle au niveau de la surcharge de travail. Eventuellement, sont-elles conscientes du temps supplémentaire qu'il leur faudrait afin de mener à bien et entièrement leur travail ?

Libellé de l'indicateur	Taux de financements ayant aboutis par rapport au nombre de demandes réalisées
Axe thématique	Fonctionnement interne
Question évaluative	Les moyens mobilisés ont-ils permis de répondre aux objectifs fixés ?
Définition de l'indicateur	Observer l'efficacité des demandes de financements, permet de voir s'il y a une quasi-totalité des demandes de financements qui aboutissent
Nature et acquisition des données	Quantitatif Base de données
Système d'évaluation	%

Libellé de l'indicateur	Nombre de jours équivalents temps plein alloués à la recherche de financement et/ou au montage de projet
Axe thématique	Fonctionnement interne
Question évaluative	Les moyens mobilisés ont-ils permis de répondre aux objectifs fixés ?
Définition de l'indicateur	Se rendre compte du temps passé à la recherche de financement afin de voir si les moyens alloués à cette recherche sont en adéquation avec les résultats obtenus, à lier au résultat de l'indicateur précédent
Nature et acquisition des données	Quantitatif Base de données
Système d'évaluation	Jours équivalents temps plein

Libellé de l'indicateur	Ecart entre l'échéancier planifié et le calendrier de production réel (organisation)
Axe thématique	Fonctionnement interne
Question évaluative	Les moyens mobilisés ont-ils permis de répondre aux objectifs fixés ?
Définition de l'indicateur	Se rendre compte de la prise en compte des réalités de chacun dans la planification du projet, justifiant une cohérence globale de la démarche dans l'élaboration d'actions
Nature et acquisition des données	Qualitatif Base de données
Système d'évaluation	Pas de planification ; Négatif ; Nul ; Positif

Indicateurs Collaboration

Libellé de l'indicateur	Nombre d'acteurs par catégorie impliqués au début du projet par rapport à actuellement
Axe thématique	Collaboration
Question évaluative	La diversité des acteurs impliqués est-elle une plus-value pour la démarche Regain ?
Définition de l'indicateur	L'idée de cet indicateur est de pouvoir évaluer la diversité d'acteurs impliqués sur le territoire, et voir si les connaissances, compétences et bénéfices sont apportés à un panel large ou seulement une seule catégorie d'acteurs. Catégories d'acteurs : recherche, partenaires économiques, associations, MF, etc.
Nature et acquisition des données	Quantitative Entretiens (partenaires et MF)
Système d'évaluation	

Libellé de l'indicateur	Acteurs manquants
Axe thématique	Collaboration
Question évaluative	La diversité des acteurs impliqués est-elle une plus-value pour la démarche Regain ?
Définition de l'indicateur	Estimer les catégories d'acteurs manquantes, qui ne sont pas impliquées dans la démarche, et pour lesquelles il y a un besoin d'intégration
Nature et acquisition des données	Qualitatif Entretiens (partenaires et MF)
Système d'évaluation	

Libellé de l'indicateur	Plus-value apportée par la structure en partenariat en ce qui concerne l'émergence de projets et d'actions
Axe thématique	Collaboration
Question évaluative	La diversité des acteurs impliqués est-elle une plus-value pour la démarche Regain ?
Définition de l'indicateur	Appréhender le nombre de projets et d'actions ou idées qui ont émergé grâce à la synergie créée, aux discussions et échanges qu'ont pu amener les rencontres, en comparaison avec les projets qui ont été élaboré par un seul acteur
Nature et acquisition des données	Qualitatif Entretiens (partenaires)
Système d'évaluation	

Libellé de l'indicateur	Opportunité de travail avec de nouveaux acteurs
Axe thématique	Collaboration
Question évaluative	La diversité des acteurs impliqués est-elle une plus-value pour la démarche Regain ?
Définition de l'indicateur	Evaluer les partenariats qui n'auraient pas eu lieu s'il n'y avait pas eu Regain
Nature et acquisition des données	Qualitatif Entretiens (partenaires)
Système d'évaluation	

Libellé de l'indicateur	Caractéristiques des agriculteurs impliqués
Axe thématique	Collaboration
Question évaluative	La diversité des acteurs impliqués est-elle une plus-value pour la démarche Regain ?
Définition de l'indicateur	On s'emploie ici à la réalisation d'une typologie des agriculteurs engagés dans la démarche. La classification pourra se faire en fonction de l'âge, du sexe et du niveau de revenu (prise en compte ou non du revenu du conjoint, si présence)
Nature et acquisition des données	Qualitatif Entretiens (agriculteurs de Regain) et base de données (si disponible)
Système d'évaluation	Typologie d'agriculteurs impliqués

Libellé de l'indicateur	Caractéristiques des exploitations
Axe thématique	Collaboration
Question évaluative	La diversité des acteurs impliqués est-elle une plus-value pour la démarche Regain ?
Définition de l'indicateur	On s'intéresse ici aux caractéristiques des exploitations agricoles dont les exploitants sont impliqués dans la démarche Regain. On regardera notamment s'il s'agit d'une exploitation familiale, le type de productions et si ces productions sont concernées par un label (AB, Label rouge, IGP...)
Nature et acquisition des données	Qualitatif Entretiens (agriculteurs de Regain) et base de données (si disponible)
Système d'évaluation	Typologie des exploitations gérées par un exploitant engagé dans la démarche

Libellé de l'indicateur	Connaissance de Regain
Axe thématique	Collaboration
Question évaluative	La diversité des acteurs impliqués est-elle une plus-value pour la démarche Regain ?
Définition de l'indicateur	Evaluer la portée de Regain sur le territoire en enquêtant un groupe témoin, qui n'est pas impliqué dans la démarche
Nature et acquisition des données	Qualitatif Entretiens (agriculteurs du groupe témoin)
Système d'évaluation	

Libellé de l'indicateur	Proportion des raisons de non participation
Axe thématique	Collaboration
Question évaluative	La diversité des acteurs impliqués est-elle une plus-value pour la démarche Regain ?
Définition de l'indicateur	Pour ceux qui connaissent la démarche regain, mais qui n'y participent pas, cet indicateur permet d'évaluer les raisons de non participation (incohérence avec les aspirations, manque d'accompagnement, manque de temps,...)
Nature et acquisition des données	Qualitatif Entretiens (agriculteurs du groupe témoin)
Système d'évaluation	Pour chaque raison citée, compter le nombre de fois où elle a été mentionnée

Libellé de l'indicateur	Evolution de la vision des agriculteurs sur les structures institutionnelles
Axe thématique	Collaboration
Question évaluative	En quoi l'intégration des partenaires permet-elle une synergie sur le territoire dans le cadre de la démarche ? (Utilité)
Définition de l'indicateur	Evaluer la vision portée par les agriculteurs sur les structures institutionnelles (PNR, CA,...). Le but est de rendre compte de la capacité de travail commun entre ces deux catégories d'acteurs grâce à Regain.
Nature et acquisition des données	Qualitatif Entretiens (agriculteurs)
Système d'évaluation	

Libellé de l'indicateur	Evolution des liens entre les acteurs économiques et le PNR, la CA, les élus municipaux (ou d'EPCI)
Axe thématique	Collaboration
Question évaluative	En quoi l'intégration des partenaires permet-elle une synergie sur le territoire dans le cadre de la démarche ? (Utilité)
Définition de l'indicateur	Evolution du dialogue, des échanges, partenariats... entre les acteurs économiques et les institutions
Nature et acquisition des données	Qualitatif Entretiens (partenaires économiques)
Système d'évaluation	

Libellé de l'indicateur	Disponibilité des interlocuteurs
Axe thématique	Collaboration
Question évaluative	En quoi l'intégration des partenaires permet-elle une synergie sur le territoire dans le cadre de la démarche ? (Utilité)
Définition de l'indicateur	Estimer la disponibilité des interlocuteurs (temps de présence, délai de réponse lors de questions, temps passé pour le conseil...)
Nature et acquisition des données	Qualitatif Entretiens (partenaires)
Système d'évaluation	

Libellé de l'indicateur	Capacité pour un agriculteur à nommer rapidement et/ou spontanément un interlocuteur pour chaque thématique dans laquelle il est impliqué
Axe thématique	Collaboration
Question évaluative	En quoi l'intégration des partenaires permet-elle une synergie sur le territoire dans le cadre de la démarche ? (Utilité)
Définition de l'indicateur	Cet indicateur permet de voir la présence d'interlocuteurs issus des structures fondatrices de la démarche, et évaluer si la communication et l'accessibilité de ces personnes est facile lorsque les partenaires en ressentent le besoin
Nature et acquisition des données	Qualitatif Entretiens (agriculteurs)
Système d'évaluation	

Libellé de l'indicateur	Considération et écoute
Axe thématique	Collaboration
Question évaluative	En quoi l'intégration des partenaires permet-elle une synergie sur le territoire dans le cadre de la démarche ? (Utilité)
Définition de l'indicateur	Appréhender le fait que les partenaires divers se sentent écoutés et considérés lors de la prise de parole (réunions, Copil, Cotech...) ou lorsqu'ils ont besoin de conseils et de faire des retours
Nature et acquisition des données	Qualitatif Entretiens (partenaires)
Système d'évaluation	Evaluée par la mise en place d'une échelle de notation (1 à 4)

Libellé de l'indicateur	Prise en compte des avis
Axe thématique	Collaboration
Question évaluative	En quoi l'intégration des partenaires permet-elle une synergie sur le territoire dans le cadre de la démarche ? (Utilité)
Définition de l'indicateur	Appréhender le fait que les partenaires divers puissent participer à la prise de décision (Copil, Cotech)
Nature et acquisition des données	Qualitatif Entretiens (partenaires)
Système d'évaluation	Evaluée par la mise en place d'une échelle de notation (1 à 4)

Libellé de l'indicateur	Libre expression
Axe thématique	Collaboration
Question évaluative	En quoi l'intégration des partenaires permet-elle une synergie sur le territoire dans le cadre de la démarche ? (Utilité)
Définition de l'indicateur	Evaluer la libre expression de chacun, et la non-censure lorsque des avis sont à donner
Nature et acquisition des données	Qualitatif Entretiens (partenaires)
Système d'évaluation	Évaluée par la mise en place d'une échelle de notation (1 à 4)

Libellé de l'indicateur	Mobilisation d'outils de mise en commun des connaissances, expériences et matériel
Axe thématique	Collaboration
Question évaluative	En quoi l'intégration des partenaires permet-elle une synergie sur le territoire dans le cadre de la démarche ? (Utilité)
Définition de l'indicateur	Cet indicateur permet d'évaluer la création de liens entre les agriculteurs, en termes de partage de ressources (matérielles, culturelles...) et les dynamiques que ces liens peuvent créer (partage d'outils, partage de connaissance, conseils,...) dans le cadre des actions de Regain
Nature et acquisition des données	Qualitatif Entretiens (agriculteurs)
Système d'évaluation	Oui Non

Libellé de l'indicateur	Evolution des partages entre agriculteurs (bouche à oreille, ...)
Axe thématique	Collaboration
Question évaluative	En quoi l'intégration des partenaires permet-elle une synergie sur le territoire dans le cadre de la démarche ? (Utilité)
Définition de l'indicateur	Cet indicateur sert à estimer la création de partage apporté par Regain: les agriculteurs font-ils connaître la démarche aux autres agriculteurs? Discutent-ils et partagent-ils des savoirs et pratiques amenés par la démarche, en dehors du cadre de Regain?
Nature et acquisition des données	Qualitatif Entretiens (agriculteurs)
Système d'évaluation	

Libellé de l'indicateur	Nombre de supports de communication par thématique
Axe thématique	Collaboration
Question évaluative	La méthodologie, la compilation et la transmission des résultats sont-elles menées de manière adaptée ?
Définition de l'indicateur	Voir si le nombre de supports de communication est suffisant
Nature et acquisition des données	Quantitatif Base de données
Système d'évaluation	

Libellé de l'indicateur	Communication des résultats des actions pour lesquelles l'agriculteur a été sollicité
Axe thématique	Collaboration
Question évaluative	La méthodologie, la compilation et la transmission des résultats sont-elles menées de manière adaptée ?
Définition de l'indicateur	Cet indicateur permet d'examiner le partage de résultats et la transmission de ceux-ci aux agriculteurs de la part des techniciens et animateurs
Nature et acquisition des données	Qualitatif Entretien (agriculteurs)
Système d'évaluation	

Libellé de l'indicateur	Lecture des supports de communication
Axe thématique	Collaboration
Question évaluative	La méthodologie, la compilation et la transmission des résultats sont-elles menées de manière adaptée ?
Définition de l'indicateur	Cet indicateur permet d'évaluer si les agriculteurs lisent les supports qui leur sont fournis, et si non, quelles en sont les raisons
Nature et acquisition des données	Qualitatif Entretiens (agriculteurs)
Système d'évaluation	

Libellé de l'indicateur	Adaptation des supports de communication (en termes de typologie)
Axe thématique	Collaboration
Question évaluative	La méthodologie, la compilation et la transmission des résultats sont-elles menées de manière adaptée ?
Définition de l'indicateur	Evaluer si la forme des supports de communication est adaptée (papiers, internet, newsletter...). On pourra détailler : par thématique, par support de communication déjà présent, etc.
Nature et acquisition des données	Qualitatif Entretiens (agriculteurs)
Système d'évaluation	<ol style="list-style-type: none"> 1. Les supports sont peu adaptés, la forme ne correspond pas aux attentes ou est difficile pour la consultation par les agriculteurs 2. Les supports sont peu adaptés pour certains 3. Les supports sont dans l'ensemble assez bien adaptés, seuls quelques points sont à revoir mais la forme peut être conservée 4. Les supports sont très bien adaptés

Libellé de l'indicateur	Compréhension des supports de communication
Axe thématique	Collaboration
Question évaluative	La méthodologie, la compilation et la transmission des résultats sont-elles menées de manière adaptée ?
Définition de l'indicateur	
Nature et acquisition des données	Qualitatif Entretiens (agriculteurs)
Système d'évaluation	

Libellé de l'indicateur	Pour chaque MF, pourcentage de partenaires le citant comme MF
Axe thématique	Collaboration
Question évaluative	La méthodologie, la compilation et la transmission des résultats sont-elles menées de manière adaptée ?
Définition de l'indicateur	On pose pour cet indicateur la question de la connaissance des membres fondateurs: les partenaires connaissent-ils les membres fondateurs ? Lesquels peuvent-ils citer ? Ensuite on détermine pour chaque MF quel est le pourcentage de personnes qui l'ont cité en tant que MF
Nature et acquisition des données	Qualitatif Entretiens (partenaires)
Système d'évaluation	

Libellé de l'indicateur	Pour chaque MF, pourcentage de partenaires connaissant son rôle
Axe thématique	Collaboration
Question évaluative	La méthodologie, la compilation et la transmission des résultats sont-elles menées de manière adaptée ?
Définition de l'indicateur	L'évaluateur estime le niveau de connaissance des partenaires en ce qui concerne les rôles et activités des membres fondateurs.
Nature et acquisition des données	Qualitatif Entretiens (partenaires)
Système d'évaluation	

Libellé de l'indicateur	Nombre d'articles de presse (en ligne et publiés), d'émissions radios ou de reportages télévisés qui ont été publiés sur Regain
Axe thématique	Collaboration
Question évaluative	La méthodologie, la compilation et la transmission des résultats sont-elles menées de manière adaptée ?
Définition de l'indicateur	Voir si la diffusion et communication autour de Regain dans la presse est active et suffisante pour faire connaître la démarche
Nature et acquisition des données	Quantitatif Base de données
Système d'évaluation	

Libellé de l'indicateur	Portée géographique de ces publications
Axe thématique	Collaboration
Question évaluative	La méthodologie, la compilation et la transmission des résultats sont-elles menées de manière adaptée ?
Définition de l'indicateur	Nombre des publications par échelle (commune, intercommunalité, département, région, national)
Nature et acquisition des données	Qualitatif Base de données
Système d'évaluation	

Libellé de l'indicateur	Existence de rapports et de comptes-rendus par action, pour l'ensemble des axes thématiques
Axe thématique	Collaboration
Question évaluative	La méthodologie, la compilation et la transmission des résultats sont-elles menées de manière adaptée ?
Définition de l'indicateur	Analyser la transmission de l'information pour chaque action menée. L'objectif est de vérifier si la communication autour des actions techniques est réalisée de manière systématique, pour l'ensemble des actions, dans chacune des thématiques.
Nature et acquisition des données	Qualitatif Entretiens (partenaires)
Système d'évaluation	oui / non

Libellé de l'indicateur	Taux d'actions dont les résultats sont stockés dans une base de données, par thématique
Axe thématique	Collaboration
Question évaluative	La méthodologie, la compilation et la transmission des résultats sont-elles menées de manière adaptée ?
Définition de l'indicateur	L'objectif de cet indicateur est de mesurer le taux de mutualisation des informations obtenues suite à une action technique (expérimentation, journée technique, formations...). Les informations obtenues sont-elles systématiquement stockées dans une base de données ?
Nature et acquisition des données	Quantitatif Base de données
Système d'évaluation	

Libellé de l'indicateur	Facilité d'accès aux bases de données
Axe thématique	Collaboration
Question évaluative	La méthodologie, la compilation et la transmission des résultats sont-elles menées de manière adaptée ?
Définition de l'indicateur	Cet indicateur vise à mettre en avant une éventuelle mise en commun des données acquises depuis la mise en œuvre de la démarche Regain. Analyser le niveau de mutualisation des informations à travers la création et le développement d'une base de données accessible facilement par les animatrices de la démarche, les animateurs techniques et les groupes d'étudiants. But : ne pas réaliser deux fois une analyse dont on aurait les résultats, et ne pas sur-solliciter les agriculteurs.
Nature et acquisition des données	Qualitatif Entretiens (partenaires, animatrices, ressenti de l'évaluateur) ou base de données (si existence et accès)
Système d'évaluation	0. base de données non-existante, les informations ne sont pas regroupées 1. base de données existante, mais accès difficile et informations difficilement compréhensibles, donc peu exploitable 2. base de données existante, accès facilité mais difficilement compréhensible et exploitable 3. base de données existante, accès, compréhension et exploitation de son contenu simples

Libellé de l'indicateur	Présence d'un plan d'action clairement défini et connu de tous
Axe thématique	Collaboration
Question évaluative	La méthodologie, la compilation et la transmission des résultats sont-elles menées de manière adaptée ?
Définition de l'indicateur	L'objectif de cet indicateur est de mesurer le niveau de planification des actions techniques, ainsi que le niveau d'information et de communication autour de la planification de ces actions : existe-t-il un échéancier d'actions clairement défini ? Si oui, l'ensemble des acteurs est-il conscient de son existence ? Fixe-t-il des objectifs clairs dans le temps ? Est-il facilement accessible ?
Nature et acquisition des données	Qualitatif Entretiens (MF et partenaires)
Système d'évaluation	0. Pas de plan d'action 1. Présence d'un plan d'action clairement défini, mais connu seulement d'un ou de l'ensemble des membres fondateurs 2. Présence d'un plan d'action clairement défini et connu de tous

Libellé de l'indicateur	Nombre de projets du plateau en interaction avec Regain
Axe thématique	Collaboration
Question évaluative	La démarche Regain est-elle intégrée dans le territoire et a-t-elle une influence sur et en dehors du territoire ?
Définition de l'indicateur	Permet de rendre compte de l'intégration de Regain sur le territoire du plateau de Valensole
Nature et acquisition des données	Quantitatif Entretiens (partenaires)
Système d'évaluation	

Libellé de l'indicateur	Existence de demande(s) de retours d'expérience ou de transferts de compétences
Axe thématique	Collaboration
Question évaluative	La démarche Regain est-elle intégrée dans le territoire et a-t-elle une influence sur et en dehors du territoire ?
Définition de l'indicateur	Capitalisation des fois où d'autres structures, instances territoriales, personnes en charge de projets, hors Regain, ont sollicité des conseils, avis, retours d'expériences, de la part des animateurs de Regain
Nature et acquisition des données	Qualitatif Entretiens (partenaires et MF)
Système d'évaluation	

Libellé de l'indicateur	Evolution de la vision des élus impliqués dans la démarche sur l'agriculture du plateau et de la prise en compte de l'agriculture et l'environnement lors des décisions
Axe thématique	Collaboration
Question évaluative	La démarche Regain est-elle intégrée dans le territoire et a-t-elle une influence sur et en dehors du territoire ?
Définition de l'indicateur	Pour les élus ne prenant pas ou peu en compte les thématiques de l'agriculture et de l'environnement dans les prises de décision, Regain permet-il de d'intégrer ces thématiques à une plus grande échelle ?
Nature et acquisition des données	Qualitatif Entretiens (élus)
Système d'évaluation	Evaluée par la mise en place d'une échelle de notation (1 à 4)

Libellé de l'indicateur	Capacité de distinction des actions propres à Regain
Axe thématique	Collaboration
Question évaluative	La démarche Regain est-elle intégrée dans le territoire et a-t-elle une influence sur et en dehors du territoire ?
Définition de l'indicateur	Cet indicateur permet d'évaluer si les partenaires sont capables de distinguer les actions qui viennent de Regain de celles qui ne le sont pas, s'ils peuvent attribuer certaines actions et certains résultats comme étant spécifiques aux activités de Regain
Nature et acquisition des données	Qualitatif Entretiens (partenaires)
Système d'évaluation	<ol style="list-style-type: none"> 1. Les partenaires ne sont pas capables de distinguer 2. Certaines actions peuvent être identifiées 3. La plupart des actions de Regain peuvent être citées 4. toutes les actions propres à Regain sont séparées des autres actions sur le plateau

Indicateurs techniques

Libellé de l'indicateur	Nouvelles connaissances acquises suite aux essais
Axe thématique	Technique
Question évaluative	Dans quelle mesure la diversité des actions mises en place a-t-elle permis d'accompagner l'ensemble des partenaires vers de nouvelles pratiques plus durables ? (Efficacité)
Définition de l'indicateur	Mettre en évidence les connaissances nouvelles acquises via le réseau Regain. On s'intéresse aux liens entre le changement des pratiques agricoles (introduction de haies, enherbement...) et la qualité de l'eau, la qualité du sol, la biodiversité...
Nature et acquisition des données	Qualitatif Base de données, bibliographie (rapports, mémoires, documents de communication sur les actions)
Système d'évaluation	

Libellé de l'indicateur	Nombre d'agriculteurs ayant changé de pratiques, par thématique
Axe thématique	Technique
Question évaluative	Dans quelle mesure la diversité des actions mises en place a-t-elle permis d'accompagner l'ensemble des partenaires vers de nouvelles pratiques plus durables ? (Efficacité)
Définition de l'indicateur	Pour chaque thématique, on s'intéresse au nombre d'agriculteurs s'étant tournés vers des pratiques agricoles plus respectueuses de l'environnement, suite aux actions de Regain
Nature et acquisition des données	Quantitatif Entretiens (agriculteurs et partenaires techniques)
Système d'évaluation	

Libellé de l'indicateur	Raisons des changements de pratiques
Axe thématique	Technique
Question évaluative	Dans quelle mesure la diversité des actions mises en place a-t-elle permis d'accompagner l'ensemble des partenaires vers de nouvelles pratiques plus durables ? (Efficacité)
Définition de l'indicateur	On pourra lister chacune des raisons évoquées lors des entretiens, et comptabiliser le nombre d'agriculteurs évoquant une ou plusieurs de ces raisons. On en ressortira les raisons principales quant aux changements de pratiques.
Nature et acquisition des données	Qualitatif Qualitatif, entretien (agriculteurs de Regain)
Système d'évaluation	

Libellé de l'indicateur	Nouvelles pratiques les plus représentées sur le plateau
Axe thématique	Technique
Question évaluative	Dans quelle mesure la diversité des actions mises en place a-t-elle permis d'accompagner l'ensemble des partenaires vers de nouvelles pratiques plus durables ? (Efficacité)
Définition de l'indicateur	On pourra lister les nouvelles pratiques en se basant sur la bibliographie et les actions mises en place dans le cadre de Regain, puis comptabiliser, pour chacune, le nombre d'agriculteurs les ayant mises en oeuvre. On réalisera ensuite un ratio des pratiques les plus représentées du point de vue du nombre d'agriculteurs les ayant mises en place, par rapport au nombre total de pratiques engagées.
Nature et acquisition des données	Quantitatif Entretiens (agriculteurs, partenaires techniques : CRIEPPAM, GPS, Prodia, et enseignants-chercheurs de PVD)
Système d'évaluation	

Libellé de l'indicateur	Pertinence des choix pour les essais
Axe thématique	Technique
Question évaluative	Dans quelle mesure la diversité des actions mises en place a-t-elle permis d'accompagner l'ensemble des partenaires vers de nouvelles pratiques plus durables ? (Efficacité)
Définition de l'indicateur	A dire d'experts (Etudiants et enseignants de la spécialisation PVD ou chaire Eco&Sol, par exemple). On s'intéressera aux couverts choisis, aux parcelles sélectionnées pour les essais...
Nature et acquisition des données	Qualitatif Bibliographie (rapport d'études de la spécialisation PVD), entretiens (experts : enseignants-chercheurs de la spécialisation PVD, chaire et UMR INRA - regard extérieur), qualitatif
Système d'évaluation	Notation selon une échelle de pertinence se basant sur les dires des différents experts rencontrés

Libellé de l'indicateur	Nombre d'agriculteurs s'engageant à conserver les haies si les aides s'arrêtent
Axe thématique	Technique
Question évaluative	Dans quelle mesure la diversité des actions mises en place a-t-elle permis d'accompagner l'ensemble des partenaires vers de nouvelles pratiques plus durables ? (Efficacité)
Définition de l'indicateur	On s'intéresse ici à la durabilité du programme IAE de plantation de haies. NB : Il est nécessaire, quelle que soit la réponse de l'interrogé, de demander ses motivations afin d'explicitier sa réponse.
Nature et acquisition des données	Qualitatif Entretiens (agriculteurs faisant partie du programme haies)
Système d'évaluation	On pourra également calculer un ratio

Libellé de l'indicateur	Nombre d'actions ayant été avortées, par thématique
Axe thématique	Technique
Question évaluative	Dans quelle mesure la diversité des actions mises en place a-t-elle permis d'accompagner l'ensemble des partenaires vers de nouvelles pratiques plus durables ? (Efficacité)
Définition de l'indicateur	Nombre d'actions ayant été lancées et finalement abandonnées, pour chaque thématique
Nature et acquisition des données	Quantitatif Bibliographie et entretiens avec les MF
Système d'évaluation	

Libellé de l'indicateur	Proportion des raisons qui ont impacté le déroulement des actions
Axe thématique	Technique
Question évaluative	Dans quelle mesure la diversité des actions mises en place a-t-elle permis d'accompagner l'ensemble des partenaires vers de nouvelles pratiques plus durables ? (Efficacité)
Définition de l'indicateur	On s'intéresse aux raisons pour lesquelles les actions citées précédemment ont été arrêtées (matérielles, financières, humaines, intérêt de l'action, etc.) On pourra procéder en faisant un listing des raisons citées lors des entretiens et ensuite réaliser un classement pour le nombre de fois où les raisons ont été évoquées.
Nature et acquisition des données	Quantitatif Entretiens (MF)
Système d'évaluation	On pourra travailler par axe technique

Libellé de l'indicateur	Nombre total d'actions réalisées pour l'axe thématique fertilisation
Axe thématique	Technique
Question évaluative	Les actions mises en place ont-elles permis d'atteindre les objectifs initiaux de Regain ?
Définition de l'indicateur	Quantitatif Bibliographie
Nature et acquisition des données	
Système d'évaluation	

Libellé de l'indicateur	Nombre de campagnes de reliquats azotés
Axe thématique	Technique
Question évaluative	Les actions mises en place ont-elles permis d'atteindre les objectifs initiaux de Regain ?
Définition de l'indicateur	
Nature et acquisition des données	Quantitatif Base de données
Système d'évaluation	

Libellé de l'indicateur	Evolution des reliquats azotés
Axe thématique	Technique
Question évaluative	Les actions mises en place ont-elles permis d'atteindre les objectifs initiaux de Regain ?
Définition de l'indicateur	Dans les parcelles concernées par les essais techniques de Regain
Nature et acquisition des données	Quantitatif Bibliographie, base de données
Système d'évaluation	Mesure basée sur le taux avant la mise en place de Regain, et les mesures les plus récentes réalisées

Libellé de l'indicateur	Ecart quantité d'azote minéral épandue (kg/ha)
Axe thématique	Technique
Question évaluative	Les actions mises en place ont-elles permis d'atteindre les objectifs initiaux de Regain ?
Définition de l'indicateur	Déterminer si il y a eu une évolution des pratiques en terme d'apport azoté. Il s'agit de faire la différence de la quantité d'azote minéral épandue l'année de l'évaluation par rapport à celle épandue en 2014
Nature et acquisition des données	Quantitatif Cahier épandage, Stage Maxime Chignier 2017, entretiens agriculteurs
Système d'évaluation	

Libellé de l'indicateur	Ecart quantité d'azote organique épandue (kg/ha)
Axe thématique	Technique
Question évaluative	Les actions mises en place ont-elles permis d'atteindre les objectifs initiaux de Regain ?
Définition de l'indicateur	Déterminer si il y a eu une évolution des pratiques en terme d'apport azoté. Il s'agit de faire la différence de la quantité d'azote organique épandue l'année de l'évaluation par rapport à celle épandue en 2014
Nature et acquisition des données	Quantitatif Cahier épandage, Stage Maxime Chignier 2017, entretiens agriculteurs
Système d'évaluation	

Libellé de l'indicateur	Ecart quantité de phosphore minéral épandue (kg/ha)
Axe thématique	Technique
Question évaluative	Les actions mises en place ont-elles permis d'atteindre les objectifs initiaux de Regain ?
Définition de l'indicateur	Déterminer si il y a eu une évolution des pratiques en terme d'apport en phosphore. Il s'agit de faire la différence de la quantité de phosphore minéral épandue l'année de l'évaluation par rapport à celle épandue en 2014
Nature et acquisition des données	Quantitatif Cahier épandage, Stage Maxime Chignier 2017, entretiens agriculteurs
Système d'évaluation	

Libellé de l'indicateur	Fractionnement apport azoté
Axe thématique	Technique
Question évaluative	Les actions mises en place ont-elles permis d'atteindre les objectifs initiaux de Regain ?
Définition de l'indicateur	Se rendre compte si le fractionnement des apports azotés est effectué afin d'ajuster la dose aux besoins de la plante
Nature et acquisition des données	Quantitatif Cahier épandage, entretiens agriculteurs
Système d'évaluation	

Libellé de l'indicateur	Part de légumineuses dans la SAU, par type d'exploitation
Axe thématique	Technique
Question évaluative	Les actions mises en place ont-elles permis d'atteindre les objectifs initiaux de Regain ?
Définition de l'indicateur	Évaluer si Regain a eu un impact sur l'introduction ou l'augmentation de cultures fixatrices d'azote sur le plateau, afin de limiter les apports
Nature et acquisition des données	Quantitatif Rapport de fin d'études de l'option PVD 2017-2018 : "simulation et analyse de scénarios de développement des légumineuses et de leur impact sur les bilans d'eau et d'azote sur le plateau de Valensole" + entretiens agriculteurs
Système d'évaluation	

Libellé de l'indicateur	Evolution du poids des intrants de fertilisation dans le chiffre d'affaire
Axe thématique	Technique
Question évaluative	Les actions mises en place ont-elles permis d'atteindre les objectifs initiaux de Regain ?
Définition de l'indicateur	Se rendre compte de l'évolution de l'autonomie vis-à-vis des intrants en ce qui concerne la fertilisation. Le calcul est le suivant : Charges engrais et amendements / Chiffre d'affaire
Nature et acquisition des données	Quantitatif Entretiens (agriculteurs), bilan
Système d'évaluation	

Libellé de l'indicateur	Evolution du type de fertilisant majoritaire
Axe thématique	Technique
Question évaluative	Les actions mises en place ont-elles permis d'atteindre les objectifs initiaux de Regain ?
Définition de l'indicateur	Voir si le type de fertilisant utilisé depuis le début de Regain a évolué vers des pratiques plus respectueuses (organique ou minéral)
Nature et acquisition des données	Qualitatif Cahier d'épandage, entretien (agriculteurs)
Système d'évaluation	

Libellé de l'indicateur	Nombre d'agriculteurs ajustant leur fertilisation azotée suite aux recommandations du bulletin de fertilisation
Axe thématique	Technique
Question évaluative	Les actions mises en place ont-elles permis d'atteindre les objectifs initiaux de Regain ?
Définition de l'indicateur	Le but est de voir la prise en compte des conseils de la CA, voir si les agriculteurs ajustent leur fertilisation en fonction des besoins de leurs terres. Voir aussi s'il y a des surdoses sur certaines parcelles.
Nature et acquisition des données	Quantitatif Evaluation de la stratégie et de la tactique des agriculteurs Rapport PVD 2016, entretiens (agriculteurs)
Système d'évaluation	

Libellé de l'indicateur	Nombre total d'actions réalisées pour l'axe thématique sol
Axe thématique	Technique
Question évaluative	Les actions mises en place ont-elles permis d'atteindre les objectifs initiaux de Regain ?
Définition de l'indicateur	
Nature et acquisition des données	Quantitatif Bibliographie
Système d'évaluation	

Libellé de l'indicateur	Ecart des IFT
Axe thématique	Technique
Question évaluative	Les actions mises en place ont-elles permis d'atteindre les objectifs initiaux de Regain ?
Définition de l'indicateur	Déterminer s'il y a eu une baisse ou une augmentation de la pression polluante sur le milieu
Nature et acquisition des données	Quantitatif Entretiens (agriculteurs), base de données (stage Maxime Chignier 2017, Welsh Coralie 2018, PVD 2016)
Système d'évaluation	

Libellé de l'indicateur	Ecart de la part de la SAU non traitée en produits phytosanitaires (%)
Axe thématique	Technique
Question évaluative	Les actions mises en place ont-elles permis d'atteindre les objectifs initiaux de Regain ?
Définition de l'indicateur	Déterminer si il y a une baisse ou une augmentation des surfaces agricoles qui ne reçoivent pas de produits phytosanitaires entre 2014 et l'année d'évaluation
Nature et acquisition des données	Quantitatif Entretiens (agriculteurs)
Système d'évaluation	

Libellé de l'indicateur	Ecart désherbage chimique
Axe thématique	Technique
Question évaluative	Les actions mises en place ont-elles permis d'atteindre les objectifs initiaux de Regain ?
Définition de l'indicateur	Evolution de la part de produits chimiques achetés et utilisés pour le désherbage, depuis le début de Regain
Nature et acquisition des données	Quantitatif Entretiens (agriculteurs, PRODIA), base de données (stage Maxime Chignier 2017, Welsh Coralie 2018, PVD 2017)
Système d'évaluation	

Libellé de l'indicateur	Ecart du coût désherbage chimique
Axe thématique	Technique
Question évaluative	Les actions mises en place ont-elles permis d'atteindre les objectifs initiaux de Regain ?
Définition de l'indicateur	Évaluer si les agriculteurs ont diminué ou augmenté leurs achats de produits désherbants chimiques entre 2014 et l'année d'évaluation. S'ils ont diminué, voir quelles en sont les raisons, et par quoi cela a été remplacé
Nature et acquisition des données	Quantitatif Entretiens (agriculteurs avec bilan comptable, Prodia ?)
Système d'évaluation	

Libellé de l'indicateur	Ecart du taux de matière organique dans les sols
Axe thématique	Technique
Question évaluative	Les actions mises en place ont-elles permis d'atteindre les objectifs initiaux de Regain ?
Définition de l'indicateur	Dans les parcelles concernées par les essais techniques de Regain
Nature et acquisition des données	Quantitatif Résultats du Réseau Sol
Système d'évaluation	Mesure basée sur le taux avant la mise en place de Regain, et les mesures les plus récentes réalisées

Libellé de l'indicateur	Ecart de la diversité et activité biologique du sol
Axe thématique	Technique
Question évaluative	Les actions mises en place ont-elles permis d'atteindre les objectifs initiaux de Regain ?
Définition de l'indicateur	Dans les parcelles concernées par les essais techniques de Regain
Nature et acquisition des données	Quantitatif Résultats du réseau Sol
Système d'évaluation	Mesure basée sur le taux avant la mise en place de Regain, et les mesures les plus récentes réalisées

Libellé de l'indicateur	Ecart des surfaces avec couverts végétaux (%SAU)
Axe thématique	Technique
Question évaluative	Les actions mises en place ont-elles permis d'atteindre les objectifs initiaux de Regain ?
Définition de l'indicateur	Déterminer si il y a eu une baisse ou une augmentation des couverts végétaux entre 2014 et l'année d'évaluation, rendant compte des changements de pratiques des agriculteurs
Nature et acquisition des données	Quantitatif Entretiens (agriculteurs), base de données (CRIEPPAM ?)
Système d'évaluation	

Libellé de l'indicateur	Nombre total d'actions réalisées pour l'axe thématique PPAM et diversification
Axe thématique	Technique
Question évaluative	Les actions mises en place ont-elles permis d'atteindre les objectifs initiaux de Regain ?
Définition de l'indicateur	
Nature et acquisition des données	Quantitatif Bibliographie
Système d'évaluation	

Libellé de l'indicateur	Taux de diminution du dépérissement du lavandin depuis le début de la démarche
Axe thématique	Technique
Question évaluative	Les actions mises en place ont-elles permis d'atteindre les objectifs initiaux de Regain ?
Définition de l'indicateur	Dans les parcelles concernées par les essais techniques de Regain, en concertation avec les experts.
Nature et acquisition des données	Quantitatif Base de données
Système d'évaluation	

Libellé de l'indicateur	Différence du taux de dépérissement entre agriculteurs qui ont suivi les actions contre le dépérissement et ceux qui n'en ont pas fait
Axe thématique	Technique
Question évaluative	Les actions mises en place ont-elles permis d'atteindre les objectifs initiaux de Regain ?
Définition de l'indicateur	Mesure de l'effet de Regain sur le dépérissement, en comparaison avec un groupe "témoins". NB : cette différence nous permet de diminuer l'effet "changement climatique" sur le taux de dépérissement du lavandin
Nature et acquisition des données	Quantitatif Entretiens (partenaires techniques)
Système d'évaluation	

Libellé de l'indicateur	Ecart du taux de reprise lavandin
Axe thématique	Technique
Question évaluative	Les actions mises en place ont-elles permis d'atteindre les objectifs initiaux de Regain ?
Définition de l'indicateur	Déterminer si il y a eu une évolution du taux de reprise lavandin entre 2014 et l'année d'évaluation
Nature et acquisition des données	Quantitatif Entretiens (partenaires techniques)
Système d'évaluation	

Libellé de l'indicateur	Ecart entre les taux d'enherbement initiaux et actuels
Axe thématique	Technique
Question évaluative	Les actions mises en place ont-elles permis d'atteindre les objectifs initiaux de Regain ?
Définition de l'indicateur	L'objectif ici est de déterminer s'il y a eu une diminution ou une augmentation du taux d'enherbement entre 2014 et l'année d'évaluation, afin de rendre compte des changements de pratiques des agriculteurs
Nature et acquisition des données	Quantitative SCA3P, CRIEPPAM, CA04, entretiens agriculteurs
Système d'évaluation	

Libellé de l'indicateur	Évolution de la diversité des rotations
Axe thématique	Technique
Question évaluative	Les actions mises en place ont-elles permis d'atteindre les objectifs initiaux de Regain ?
Définition de l'indicateur	Voir l'évolution des mentalités et pratiques agricoles entre 2014 et l'année d'évaluation
Nature et acquisition des données	Qualitative Entretiens (agriculteurs), SIG
Système d'évaluation	

Libellé de l'indicateur	Diversification des cultures
Axe thématique	Technique
Question évaluative	Les actions mises en place ont-elles permis d'atteindre les objectifs initiaux de Regain ?
Définition de l'indicateur	Voir si les agriculteurs qui avaient pour projet de diversifier leurs cultures (notamment en plantes aromatiques et légumineuses), les ont diversifiées, et si non, quels ont été les freins ?
Nature et acquisition des données	Qualitatif Entretien (agriculteurs)
Système d'évaluation	

Libellé de l'indicateur	Ecart de la SAU en rotation
Axe thématique	Technique
Question évaluative	Les actions mises en place ont-elles permis d'atteindre les objectifs initiaux de Regain ?
Définition de l'indicateur	Déterminer si il y a eu une baisse ou une augmentation des rotations au sein des exploitations entre 2014 et l'année d'évaluation, rendant compte des changements de pratiques des agriculteurs
Nature et acquisition des données	Quantitatif Entretiens (agriculteurs)
Système d'évaluation	

Libellé de l'indicateur	Nombre total d'actions réalisées pour l'axe thématique irrigation
Axe thématique	Technique
Question évaluative	Les actions mises en place ont-elles permis d'atteindre les objectifs initiaux de Regain ?
Définition de l'indicateur	
Nature et acquisition des données	Quantitatif Bibliographie
Système d'évaluation	

Libellé de l'indicateur	Composés marqueurs de la pollution aux produits phytosanitaires de l'eau
Axe thématique	Technique
Question évaluative	Les actions mises en place ont-elles permis d'atteindre les objectifs initiaux de Regain ?
Définition de l'indicateur	On pourra se baser sur : métaldéhyde, diméthénamide, métachlore, nitrates, clothianamide
Nature et acquisition des données	Quantitative Données de l'ADES Eau France (portail national d'accès aux données sur les eaux souterraines)
Système d'évaluation	Quantité mesurée dans les captages, à comparer avec les seuils de nocivité pour la santé humaine

Libellé de l'indicateur	Nombre total d'actions réalisées pour l'axe thématique biodiversité
Axe thématique	Technique
Question évaluative	Les actions mises en place ont-elles permis d'atteindre les objectifs initiaux de Regain ?
Définition de l'indicateur	
Nature et acquisition des données	Quantitatif Bibliographie
Système d'évaluation	

Libellé de l'indicateur	% SAU IAE
Axe thématique	Technique
Question évaluative	Les actions mises en place ont-elles permis d'atteindre les objectifs initiaux de Regain ?
Définition de l'indicateur	Contribution des surfaces agricoles à la biodiversité
Nature et acquisition des données	Quantitatif Images satellites, entretiens (agriculteurs)
Système d'évaluation	

Libellé de l'indicateur	Evolution de la faune, des bactéries et des champignons dans le sol
Axe thématique	Technique
Question évaluative	Les actions mises en place ont-elles permis d'atteindre les objectifs initiaux de Regain ?
Définition de l'indicateur	Impact de l'irrigation sur le sol (champignons notamment)
Nature et acquisition des données	Quantitatif Analyses à faire
Système d'évaluation	

Libellé de l'indicateur	Evolution linéaire de haies entre ceux ayant eu des financements et ceux n'en ayant pas bénéficié
Axe thématique	Technique
Question évaluative	Les actions mises en place ont-elles permis d'atteindre les objectifs initiaux de Regain ?
Définition de l'indicateur	Faire la différence entre les agriculteurs ayant bénéficié d'aides financières, et ceux qui n'en ont pas eu. Voir si Regain a eu un effet sur l'augmentation des IAE sur le plateau
Nature et acquisition des données	Quantitatif Bibliographie, rapport Chareyron entretiens (agriculteurs), SIG
Système d'évaluation	

Libellé de l'indicateur	Linéaire de haies plantées en comparaison avec l'objectif initial
Axe thématique	Technique
Question évaluative	Les actions mises en place ont-elles permis d'atteindre les objectifs initiaux de Regain ?
Définition de l'indicateur	Linéaire de haies plantées depuis le début de la démarche. Si elle a été définie au préalable, cette valeur est à comparer avec la valeur définie dans les objectifs initiaux
Nature et acquisition des données	Quantitatif Base de données
Système d'évaluation	

Libellé de l'indicateur	Ecart entre le nombre de plantations constituant les haies plantées et le nombre actuel
Axe thématique	Technique
Question évaluative	Les actions mises en place ont-elles permis d'atteindre les objectifs initiaux de Regain ?
Définition de l'indicateur	Mesurer l'écart entre le nombre d'arbres constituant les haies qui ont été plantés, et le nombre actuels : le taux de mortalité est-il élevé? Les agriculteurs les ont-ils conservés? etc.
Nature et acquisition des données	Quantitatif Base de données (plantations initiales) et imageries satellites (mesure des haies existantes)
Système d'évaluation	

Libellé de l'indicateur	Taux d'agriculteurs présents aux réunions et formations
Axe thématique	Technique
Question évaluative	Les actions mises en place répondent-elles aux attentes des partenaires ? (Cohérence interne)
Définition de l'indicateur	Il s'agit d'évaluer la motivation des agriculteurs à participer aux réunions et aux formations. Cet indicateur peut être évalué grâce aux comptes rendus, au fur et à mesure des actions, pour voir la durabilité de ces rassemblements
Nature et acquisition des données	Quantitatif Base de données
Système d'évaluation	

Libellé de l'indicateur	Satisfaction vis-à-vis des formations, par thématique
Axe thématique	Technique
Question évaluative	Les actions mises en place répondent-elles aux attentes des partenaires ? (Cohérence interne)
Définition de l'indicateur	Il s'agit d'évaluer si les formations proposées correspondent aux attentes des agriculteurs : dans leur contenu, leur durée, leur organisation, le lieu dans lequel elles sont organisées, etc.
Nature et acquisition des données	Qualitatif Entretiens (agriculteurs)
Système d'évaluation	0. Non concerné, non présent lors des formations techniques 1. Pas satisfait du tout (préciser la ou les raison.s) 2. Satisfait, mais avec un bémol (préciser le ou les bémol.s) 3. Très satisfait de forme et du contenu des formations

Libellé de l'indicateur	Prise en compte des disponibilités des producteurs pour le choix des dates des formations et journées techniques
Axe thématique	Technique
Question évaluative	Les actions mises en place répondent-elles aux attentes des partenaires ? (Cohérence interne)
Définition de l'indicateur	Il s'agit de prendre en compte le ressenti des agriculteurs quant à leurs besoins et attentes en termes d'organisation de ces journées techniques et formations
Nature et acquisition des données	Qualitatif Entretiens (agriculteurs)
Système d'évaluation	1. Pas pris en compte du tout (les formations ont lieu pendant des périodes très chargées pour lui) 2. Pris en compte, mais pas de manière systématique 3. Entièrement pris en compte

Libellé de l'indicateur	Nombre d'outils d'accompagnement fournis aux agriculteurs, pour la conduite des cultures
Axe thématique	Technique
Question évaluative	Les actions mises en place répondent-elles aux attentes des partenaires ? (Cohérence interne)
Définition de l'indicateur	On s'intéresse ici aux outils d'aide à la conduite des cultures et à la décision, qui ont pu être fournis aux agriculteurs faisant partie de Regain. Cela permet d'évaluer et de quantifier l'accompagnement pour les changements de pratiques
Nature et acquisition des données	Quantitatif Base de données
Système d'évaluation	

Libellé de l'indicateur	Adaptation de ces outils aux agriculteurs
Axe thématique	Technique
Question évaluative	Les actions mises en place répondent-elles aux attentes des partenaires ? (Cohérence interne)
Définition de l'indicateur	Si des outils ont été fournis, sont-ils adaptés (facile d'utilisation, clairs, facile d'accès...) au plus grand nombre d'agriculteurs ?
Nature et acquisition des données	Qualitatif Entretiens (agriculteurs)
Système d'évaluation	1. Les outils sont peu adaptés, et sont en conséquence peu utilisés 2. Les outils méritent pour la plupart d'être révisés sur certains points 3. Les outils sont faciles d'utilisation 4. Les outils fournis conviennent parfaitement

Libellé de l'indicateur	Nombre de techniciens présents sur le terrain
Axe thématique	Technique
Question évaluative	Les actions mises en place répondent-elles aux attentes des partenaires ? (Cohérence interne)
Définition de l'indicateur	Cet indicateur permet à nouveau d'évaluer l'accompagnement fourni aux agriculteurs, et leur possibilité à se référer à des animateurs et techniciens si besoin
Nature et acquisition des données	Quantitatif Base de données
Système d'évaluation	

Libellé de l'indicateur	Fréquence des visites des techniciens (de Regain) pour accompagner les agriculteurs
Axe thématique	Technique
Question évaluative	Les actions mises en place répondent-elles aux attentes des partenaires ? (Cohérence interne)
Définition de l'indicateur	Cet indicateur permet de rendre compte de la présence des techniciens sur le terrain, et de leur participation aux activités de Regain en champs. Cet indicateur évalue le fait que tous les conseils et retours ne soient pas effectués à distance mais bien en présentiel
Nature et acquisition des données	Quantitatif Base de données
Système d'évaluation	

Libellé de l'indicateur	Nombre d'agriculteurs impliqués dans la démarche suite à une participation à une formation
Axe thématique	Technique
Question évaluative	Les actions mises en place répondent-elles aux attentes des partenaires ? (Cohérence interne)
Définition de l'indicateur	Permet d'évaluer la portée des formations et journées techniques, les satisfactions qu'elles apportent, en estimant le nombre de nouveaux arrivants dans Regain s'inscrivant dans le réseau d'essai après une journée technique ou une formation
Nature et acquisition des données	Quantitatif Entretiens (agriculteurs, partenaires)
Système d'évaluation	

Libellé de l'indicateur	Perception des contraintes liées à la transition agro-écologique par rapport à la plus-value apportée
Axe thématique	Technique
Question évaluative	Les actions mises en place répondent-elles aux attentes des partenaires ? (Cohérence interne)
Définition de l'indicateur	Cet indicateur estime la satisfaction des agriculteurs vis-à-vis de l'approche agroécologique: les avantages et bénéfices apportés par la démarche et l'accompagnement vers la transition agro-écologique dépassent-ils les coûts et les contraintes ?
Nature et acquisition des données	Qualitatif Entretiens (agriculteurs)
Système d'évaluation	<ol style="list-style-type: none"> 1. Les actions pour l'accompagnement au changement de pratiques sont très contraignantes et n'apportent que coûts et contraintes 2. L'équilibre entre coûts, contraintes et bénéfices, atouts, tend un peu plus vers la contrainte, et peut empêcher la motivation de certains agriculteurs 3. Les bénéfices amenés par la démarche valent les contraintes amenées, 4. La démarche n'amène aucune contrainte supplémentaire, il n'y a que des avantages

Annexe 2 : Guide d'entretien

Guide d'entretien

Durée prévue : 1h

En **rouge** sont mentionnées nos prises de parole.

Présentation globale de notre rôle et des objectifs et attendus du projet.

Présentation de notre compréhension du contexte.

1. Le rôle dans regain

- Pouvez-vous nous décrire ce qu'est pour vous la démarche Regain ?
- Pourquoi avez-vous intégré Regain ? Quelles étaient vos motivations en l'intégrant ?
- Qu'attendiez-vous du projet lorsqu'il a été créé ? Et maintenant ?
- Quels sont vos liens avec les différents partenaires ? Avec les acteurs de terrain ? Quelles sont vos missions principales pour le déroulement du projet ?

2. Vision portée sur la démarche

Le projet et ses actions sont structurés autour de 5 axes thématiques : sol, fertilisation, biodiversité et paysage (IAE), irrigation et qualité de l'eau, PPAM.

- Est-ce que la définition de ce projet autour de ces 5 axes vous convient ?
- Souhaitez-vous ajouter quelque chose par rapport à ces thématiques de travail ?
- Quelles sont pour vous les forces et les faiblesses de la démarche ?
- Comment aimeriez-vous voir la démarche évoluer ?
- D'après vous, à moyens égaux, aurait-on pu atteindre plus d'objectifs ? (En termes de coût, temps de travail, matériel...)

3. La méthodologie d'évaluation

- Qu'attendez-vous de cette évaluation ? Quelles informations souhaiteriez-vous en tirer ?

Dans la méthodologie d'évaluation, nous pensions intégrer les éléments suivants :

- Le contexte, précisant les informations disponibles sur les conditions de naissance du projet, ses objectifs, le territoire et les acteurs concernés, la gouvernance...
- Puis, une deuxième partie portera sur les attendus de l'évaluation : les outils (enquêtes, focus groupe...), les questions évaluatives auxquelles répondre, les indicateurs (de performance, de réalisation, quantitatifs, qualitatifs...).
- Ensuite, sera précisé le calendrier de l'évaluation, puis les données disponibles, les livrables à fournir, avec la bibliographie.

- Qu'en pensez-vous ? Y a-t-il des choses à modifier, enlever, ajouter ?
- Avez-vous des attentes précises concernant les questions à se poser pour l'évaluation ? Pouvez-vous dégager des actions précises qui sont pour vous importantes à évaluer ?
- Que pensez-vous important d'évaluer en ce qui concerne les résultats obtenus ? Y a-t-il des indicateurs précis que vous pensez pertinents d'intégrer dans l'évaluation ?
- Dans quel cadre souhaiteriez-vous participer à cette évaluation ? Comment souhaiteriez-vous être sollicité ?
- Lors de votre participation à l'évaluation, quelles données serez-vous en mesure de fournir ?
- Y a-t-il des éléments que vous avez déjà évalués ?
- Quels acteurs est-il primordial pour vous d'interroger dans la conception de ce cahier des charges ?
- Avez-vous quelque chose à ajouter ? Remarques ?

Questions supplémentaires pour les entretiens avec les partenaires :

Présentation des axes de l'évaluation : nous pensions découper la méthodologie d'évaluation en 3 axes (fonctionnement interne, collaboration avec les partenaires, aspects techniques).

- Cela vous convient-il ?

Annexe 3 : Comptes rendus synthétiques validés des entretiens

Compte-rendu d'entretien - entretien de cadrage avec les membres fondateurs

Méthodologie d'évaluation - démarche Regain

Chaire AgroSYS, le 17 janvier 2019 (Montpellier SupAgro, en présentiel)

Personnes présentes :

- **Chaire AgroSYS : Mathieu Bayot, Isabelle Massaï**
- **Montpellier SupAgro : Marie Gojon, Laura Montiel, Marine Rol**

Mathieu Bayot nous explique tout d'abord l'origine de la démarche Regain, ainsi que ses deux enjeux initiaux : la lutte contre le dépérissement du lavandin et l'amélioration de la qualité de l'eau. Le rôle de la chaire AgroSYS est ensuite abordé : être médiateur, initier les projets, apporter une expertise scientifique et faire le lien entre les autres membres fondateurs et les étudiants de Montpellier SupAgro. L'enjeu fort de l'irrigation sur le plateau a également été souligné, et ajouté aux deux autres objectifs initiaux.

Nous abordons ensuite les attendus concernant la méthodologie d'évaluation. Selon Mathieu Bayot et Isabelle Massaï, les enjeux de l'évaluation sont :

- de mettre d'accord les acteurs sur des indicateurs de performance, pour évaluer l'atteinte des trois objectifs initiaux de la démarche cités précédemment
- identifier l'Impact du projet sur le plateau et évaluer le fonctionnement
- d'évaluer : le fonctionnement (voir le temps alloué à l'animation, les réunions...), la collaboration (communication, facilité de prise de décision...), la gouvernance, l'implication des partenaires, la circulation de l'information (les comptes rendus notamment). Une attention plus particulière a été portée sur ce dernier point.

Compte-rendu d'entretien - Entretien de cadrage avec les membres fondateurs

Méthodologie d'évaluation - démarche Regain

Société du Canal de Provence, le 30 janvier 2019 (par téléphone)

Personnes présentes :

- **SCP : François Prevost**
- **Montpellier SupAgro : Laura Montiel, Marine Rol**

François Prévost nous expose tout d'abord la genèse de la démarche Regain. Il développe le principe de solidarité hydraulique puis nous explique qu'à la suite du programme de rénovation et de construction de stations d'épuration, le choix a été fait d'agir pour les pratiques agricoles.

Pour M. Prévost, l'intérêt majeur de la démarche est de rassembler des acteurs divers dont les intérêts n'étaient initialement pas convergents. Il souligne l'importance de la sécurisation de l'accès à l'eau comme un levier de la transition agroécologique.

Lors de notre discussion autour de la méthodologie d'évaluation à mettre en place, M. Prévost a soulevé trois questions principales :

- En quoi le programme a-t-il contribué à faire évoluer les pratiques agricoles du plateau de Valensole de manière vertueuse, par rapport à la problématique de départ ? De quelle manière les différents axes de la démarche ont-ils pu amorcer des actions dans ce sens ?
- En quoi le parti pris de départ (*i.e.* travailler avec une approche systémique auprès de l'ensemble des agriculteurs) était-elle pertinente ?
- En quoi le fait d'être quatre organismes différents au sein du CODIR a-t-il produit plus d'effet que si chacun avait agi individuellement ?

Il appuie ensuite différents aspects de la démarche :

- Le nombre important d'acteurs engagé
- Un effet d'entraînement des acteurs entre eux
- Une véritable dynamique en place actuellement
- La nécessité de tenir dans la durée et de garder les acteurs motivés
- L'entraînement des acteurs économiques au sein de la démarche

Compte-rendu d'entretien - Entretien de cadrage avec les membres fondateurs

Méthodologie d'évaluation - démarche Regain

Société du Canal de Provence, le 19 février 2019 (par téléphone)

Personnes présentes :

- **SCP : Paola Pommier**
- **Montpellier SupAgro : Marie Gojon, Laura Montiel, Marine Rol**

Paola Pommier nous explique tout d'abord l'importance de préserver la ressource en eau en qualité et en quantité sur le plateau. Elle souligne l'importance de ne pas stigmatiser les agriculteurs mais plutôt d'accompagner et de faire évoluer les pratiques agricoles vers des pratiques plus durables.

Par rapport à la démarche évaluative, Paola rappelle son importance stratégique pour rendre le projet Regain plus percutant, plus visible et plus impactant. La méthodologie d'évaluation est fondamentale pour parvenir à ce résultat. Sa faisabilité doit être mûrement réfléchie : il est important de faire des propositions pour l'évaluation mais il faut à tout prix se poser la question de leur faisabilité.

Sur l'organisation et la structure partenariale de Regain, Paola soulève l'importance de la coopération et de la capitalisation des informations.

Nous l'interrogeons ensuite sur la méthodologie d'évaluation, en lui présentant les trois axes thématiques choisis. Sont notamment développés :

- L'importance d'évaluer le fonctionnement interne afin de recueillir un avis extérieur à la démarche et de mettre en avant les éventuelles pistes d'amélioration entre membres fondateurs
- L'explicitation de manière écrite des méthodologies employées (pour l'axe technique). Nous développons les problématiques et des pistes de réflexion pour chacun des axes thématiques du volet technique de Regain
- Le souhait de faire ressortir la diversité et la complémentarité des profils des acteurs de Regain, ainsi que leur capacité à travailler ensemble et à mettre des actions en place.

Paola évoque la difficulté de passer à une échelle plus importante (passage à l'échelle du plateau, voire à une échelle plus importante) une fois les expérimentations mises en place avec quelques agriculteurs. Elle souligne la nécessité de structurer l'ensemble des actions et informations acquises afin de pouvoir communiquer plus facilement entre partenaires et avec l'ensemble des acteurs à l'intérieur et à l'extérieur du plateau de Valensole.

Compte-rendu d'entretien - entretien avec les partenaires

Méthodologie d'évaluation - démarche Regain

CRIEPPAM, le 5 février 2019 (Manosque, en présentiel)

Personnes présentes :

- **CRIEPPAM : Thomas Costes**
- **Montpellier SupAgro : Marie Gojon, Laura Montiel, Marine Rol**

Thomas Costes nous présente dans un premier temps ce qu'est le CRIEPPAM, puis leur lien avec Regain (réseau Sol, fertilisation, coordination des parcelles avec plusieurs projets). Pour lui, la démarche a permis de sensibiliser des acteurs et d'intégrer notamment les politiques. Par contre il est parfois difficile de distinguer si des actions viennent de Regain ou pas.

Nous discutons ensuite de la méthodologie d'évaluation de la démarche Regain, dont les principaux points sont :

- Mise en relation avec les partenaires techniques
- Prétendre à des formes de financements différentes grâce à la forme du partenariat
- Visibilité et communication avec les collectivités
- Evolution des pratiques
- Difficulté de dissocier l'impact des actions de Regain, de l'impact des autres actions
- Diversité d'acteurs
- Définition nette des domaines de compétences de chacun des partenaires
- Attention à la redondance des questions posées aux agriculteurs

Il a été conseillé, pour l'évaluateur, de rencontrer deux personnes pour chaque structure enquêtée (un technicien et une personne de la direction par exemple).

Compte-rendu d'entretien - entretien avec les partenaires

Méthodologie d'évaluation - démarche Regain

SCA3P, le 6 février 2019 (Puimoisson, en présentiel)

Personnes présentes :

- **SCA3P : Romain Cansiere**
- **Montpellier SupAgro : Marie Gojon, Laura Montiel, Marine Rol**

Romain nous explique ce qu'est pour lui la démarche Regain. Celle-ci a pour but de faire réfléchir les producteurs sur leurs pratiques actuelles et les incite à mieux considérer leurs sols et sa biodiversité. Regain représente un complément pour la SCA3P.

Romain nous explique l'importance de la diversification pour la SCA3P et son lien avec Regain. Il est à noter que la diversification est quelque chose que la coopérative entreprend indépendamment de Regain, de façon à conserver une longueur d'avance sur la concurrence.

Nous discutons ensuite de la méthodologie d'évaluation de la démarche Regain. Les principaux points sont :

- Changements de pratiques agricoles
- Durabilité du programme de plantation des haies
- Impacts des enherbements
- Communication et appropriation des informations
- Intégration de Regain dans le territoire agricole
- Eviter de poser les mêmes questions aux agriculteurs lors des entretiens: il a été évoqué que des questions générales étaient souvent posées par des stagiaires ou acteurs différents. Il manquerait peut-être la diffusion d'un fichier rassemblant les données des exploitations
- implication des pilotes du projet dans Regain

Il a cependant été souligné qu'il est encore tôt pour évaluer les effets de Regain. De même, il est difficile de dégager l'effet Regain (ZVN, réglementations, ...).

Enfin, Romain nous parle des évolutions possibles de Regain, par exemple la biologie du sol, connaissances sur la MO, extension de l'irrigation et diversification.

Compte-rendu d'entretien - entretien avec les partenaires

Méthodologie d'évaluation - démarche Regain

GPS, le 7 février 2019 (Montagnac Montpezac, en présentiel)

Personnes présentes :

- **GPS : M. Vernet**
- **Montpellier SupAgro : Marie Gojon, Laura Montiel, Marine Rol**

Les motivations de GPS sont citées, comme la connaissance et l'inscription dans les dynamiques, accompagner les demandes d'agriculteurs. Thématiques de travail sur la fertilisation, la diversification et les couverts.

Les évolutions possibles sont abordées comme l'agriculture de précision et l'accompagnement des agriculteurs dans la nouvelle zone irriguée.

La diversification a été abordée : il a été souligné que le dossier légumineuses les intéresse, car cela touche clairement la coopérative, et les couverts également (plus du côté de la commercialisation).

Ensuite nous abordons la méthodologie d'évaluation de la démarche Regain, dont les principaux points sont :

- Les changements de pratiques agricoles
- Les actions qui viennent de Regain ou non : capacité à les distinguer
- Les agriculteurs engagés dans la démarche
- L'accompagnement à la compréhension des résultats
- Sensibilisation des agriculteurs aux enjeux agro-écologiques

Compte-rendu d'entretien - entretien avec les partenaires

Méthodologie d'évaluation - démarche Regain

Agri Bio 04, le 8 février 2019 (Forcalquier, en présentiel)

Personnes présentes :

- AgriBio 04 : Mathieu Marguerie
- Montpellier SupAgro : Marie Gojon, Laura Montiel, Marine Rol

Mathieu Marguerie souligne d'abord le côté inclusif de Regain, autant du point de vue des organismes de développement agricole que dans la diversité des profils des agriculteurs et des membres fondateurs, ainsi que le véritable intérêt qu'ont les acteurs à travailler ensemble. Selon lui, Regain a apporté une incitation opérationnelle en plus du contenu technique et du conseil. Il appuie l'importance d'une approche globale réunissant tous les acteurs du territoire.

Les points suivants ont été mis en avant lors de la discussion autour de la méthodologie :

- La nécessité de réunir l'ensemble de partenaires une fois par an afin que chacun présente et définisse ce qu'il s'engage à faire
- Une alliance pour peser davantage lors des demandes de financement via des appels à projet
- Un dispositif financier encourageant les agriculteurs les plus innovants
- L'importance de projets concrets communs. Par exemple, un investissement dans du matériel qui pourrait servir à tous
- Améliorer la communication auprès des acteurs, appuyer les actions propres à Regain.
- Planifier davantage les événements, par exemple à l'occasion de tour de table présentant l'ensemble des actions qui auront lieu sur le plateau
- Fluidifier le transfert et l'accès à l'information, en mettant en place un site web par exemple.

Lors de la réalisation de l'évaluation, il est essentiel que l'évaluateur rencontre les agriculteurs impliqués et non-impliqués dans la démarche, ainsi que de mesurer l'impact des changements de pratiques sur les agriculteurs (éventuellement, réaliser une analyse économique des changements de pratiques). Mathieu Marguerie soulève également l'idée d'une évaluation de la résilience des exploitations agricoles et des innovations de Regain face au changement climatique. Cette évaluation passe par un référencement des années compliquées et la réalisation de scénarios prospectifs pour le plateau de Valensole.

Compte-rendu d'entretien - entretien avec les financeurs

Méthodologie d'évaluation - démarche Regain

Agence de l'eau Rhône Méditerranée Corse, le 28 février 2019 (par téléphone)

Personnes présentes :

- **Agence de l'eau Rhône Méditerranée Corse : Jean-Michel Chazalon**
- **Montpellier SupAgro : Marie Gojon, Laura Montiel, Marine Rol**

Suite à la présentation du contexte de réalisation de l'évaluation, M. Chazalon nous explique les interactions entre l'agence de l'eau et Regain. L'intérêt était porté sur cette démarche tournée non pas directement sur l'amélioration de la qualité de l'eau, mais sur les changements de pratiques agricoles. C'est une forme originale d'atteindre les agriculteurs en abordant d'autres thématiques que celle de l'eau directement.

Nous discutons ensuite des attentes vis-à-vis de l'évaluation. En partant du constat précédent, leur intérêt ne se porte pas sur les résultats immédiats en termes de qualité de l'eau mais plutôt des changements dans les pratiques et visions des agriculteurs, qui seront par la suite plus à l'aise pour appréhender des thématiques plus directement liées à l'eau.

Un autre point qui a été soulevé est l'intérêt de la présence d'indicateurs quantitatifs (nombre de plantations, nombre de réunions, nombre de documents créés, ...), car ils sont intéressants pour faire le lien entre l'argent investi et ce qui a été mis en place.

A propos de la cohérence avec le territoire, d'après M. Chazalon, il s'agit d'un projet unique du fait de la présence de la culture de lavandin, intéressant les changements de pratiques agricoles, l'évolution des assolements, voir des filières de production, sur un territoire qui nécessite d'engager à court moyen terme une démarche de reconquête de la qualité de l'eau (présence de plusieurs captages prioritaires touchés par des pollutions diffuses).

Concernant la qualité de l'eau, M. Chazalon nous explique qu'il existe un lien internet qui partage les informations recueillies sur la qualité de l'eau au niveau des captages.